



# LÄÄNE-HARJU VALLA LEHT

ОКТАБРЬ 2024 | № 8 (74) | WWW.LAANEHARJU.EE | LAANEHARJUVALD

## Пожалуйста, приходи на мой день рождения!

24 октября волости Ляэне-Харью исполняется 7 лет! В последнюю полную неделю октября мы приглашаем вас на семидневное исследовательское путешествие по нашей волости. Так получилось, что оно будет проходить в семи разных местах. Совместно с местными учреждениями, общинами и предпринимателями мы подготовили разнообразную программу, чтобы жители всех возрастов могли найти что-то для себя!

### Встречи с авторами и новые выставки

Как повезло, что в эту же неделю пройдет неделя библиотек. Во вторник, 22 октября, журналист и писатель Туули Йьэсаар расскажет историю о своем доме в Вазалемма. Она собрала материалы для своего романа о ремонте «Наш старый дом». В среду, 23 октября, в библиотеке Лауласмаа откроется выставка «Первые годы библиотеки и современность». В тот же вечер всех ждут в библиотеке Харью-Ристи на мероприятии, в рамках которого представители «Sootsu lavendel» расскажут о выращивании лаванды. Также на мероприятии можно будет познакомиться с изделиями из лаванды и приобрести их. В четверг, 24 октября, в библиотеке Лехола состоится встреча с писательницей Кятлин Прийлинд, которая поговорит как о литературе для взрослых, так и для детей. В пятницу, 25 октября, в Палдиски откроется выставка Тойво Лаансоо «Увлекательные изображения через экран».

### Кино – это всегда отличная идея

Этой осенью мы возобновляем работу кино и в юбилейную неделю организуем кинопоказы в Падице, Лауласмаа и Клоога. Так как наш район уже много лет привлекает внимание для различных съемок, в Падице планируется показать фильмы «Кровавый камень» и «Арабелла, дочь пирата», которые были частично сняты здесь. Фильмы для других мест будут объявлены позднее.

### Редкая возможность в бывшем учебном центре подводников

Когда-нибудь задумывались о тайне высокой трубы на улице Кадака в Палдиски? Это бывший учебный центр подводников. В среду, 23 октября, в юбилейную неделю будет уникальная возможность заглянуть внутрь объекта и увидеть два

больших бетонных саркофага с секциями подводных лодок. Государством разрабатывается проект, в результате которого к 2040 году промежуточный склад станет окончательным местом хранения. Прекрасная возможность присоединиться к образовательной экскурсии по территории бывшего ядерного объекта в Палдиски, который находится в ведении AS ALARA!

### День торта – это пятница

В пятницу, 25 октября, в Лауласмаа состоится последний в этом сезоне Laulasmaa OTT, где можно будет купить футболки #harjuäga и вместе насладиться праздничным тортом. Несомненно, стоит воспользоваться этой последней возможностью сезона, чтобы купить на Laulasmaa OTT местные продукты и запасы на зиму. Кроме того, на Laulasmaa OTT состоится интересная игра, где лучших участников ждут призы.

В пятницу также открывает свои двери для бесплатного посещения музей Амандуса Адамсона в Палдиски. Также откроется музей Палдиски, расположенный в Палдиской русской основной школе (вы об этом знали?), а в Пеэтри Толли можно будет увидеть уникальные исторические холодные орудия.

### В субботу пройдет забег к маяку, а в воскресенье – игра на местности.

Жители Ляэне-Харью активные и любят заниматься спортом, так что калории от пятничного торта можно сжечь на забеге к маяку, организованном спортивным центром Ляэне-Харью, в субботу, 26 октября, в Палдиски. Забег проводится в нескольких возрастных категориях: сначала ученики 1-3 классов пробегут 2 километра, затем дети и молодежь до 16 лет – 4 километра, а после них на старт выйдут все остальные участники.

В воскресенье, 27 октября, монастырь Падице организует захватывающую игру на свежем воздухе. Игра пройдет на основе новых стендов культурной и природной учебной тропы, которые будут установлены к этому времени.

### В церквях выступит Марек Садам

В воскресенье, 27 октября, состоится церковный день, когда богослужения в Харью-Мадице и церкви Святого Николая в Палдиски станут особенно значимыми. В этот день в обеих церквях выступит музыкант Марек Садам.

Возможно, программа будет дополнена новыми мероприятиями, поэтому следите за новостями на сайте и странице Facebook волостной управы, на которых вы найдете подробное расписание с указанием времени и ссылками для регистрации!

Не менее важно отметить, что все мероприятия в рамках недели празднования дня рождения волости бесплатны, и единственное, что мы ждем от вас в подарок – это ваше присутствие! ●

РЕДАКЦИЯ



## ПЕРЕДОВАЯ СТАТЬЯ

## Разноликая семилетка

КАДРИ КАУКСИ  
Руководитель стратегии

Мы можем гордиться тем, что наша семилетняя волость Ляэне-Харью такая разноликая. Здесь прекрасная зеленая природная среда со стокилометровой морской границей, которая местами переплетается с местными промышленными районами. Нет смысла останавливаться на значимости стратегически важных объектов для всей Эстонии, находящихся здесь, потому что последние годы показали, насколько ценны для нас энергетическая надёжность и обороноспособность. Я считаю, что сегодня подавляющее большинство наших жителей убеждено, что некоторые временные неудобства, вызванные строительными работами, учениями или облетами, ничто по сравнению с тем, чем и во имя кого они совершаются. Чтобы не было вопросов, скажем так, для благополучия и безопасности всех нас.

Каждый год из этих семи лет мы уделяем приоритетное внимание какой-либо области, будь то образование, окружающая среда или кризисное управление. В последний год добавилось и местное предпринимательство, которому мы сознательно уделяем больше внимания, чем раньше.

Хотя на кошелек волости напрямую влияют только жители, зарегистрированные здесь согласно регистру народонаселения, предприниматели, их услуги и продукты, а также создаваемые ими рабочие места необходимы для того, чтобы у нас вообще были жители.

В бюджете самоуправления нет средств на поддержку предпринимателей, но мы не привыкли опускать руки. Нужно мыслить нестандартно, искать возможности и иметь позитивный настрой, ведь возможно все, если захотеть. Точно такое же отношение мы ценим и у местных предпринимателей. Мы всегда готовы собраться вместе, выслушать других и дать совет или вместе найти решение. Я не объективна, но, к счастью, я далеко не единственная, кто так думает. На последней конференции «Другой Палдиски» Валдо Кальм заявил, что волость Ляэне-Харью является одной из самых дружелюбных к предпринимательству волостей в Эстонии. Кстати, та же конференция Палдиски, организованная Союзом предпринимателей Палдиски, является хорошим примером сотрудничества волости и предпринимателей.

Почти год назад мы впервые собрали круглый стол предпринимателей в области туризма. Цель была амбициозной: объединить людей, узнать друг друга и тем самым расширить возможности их предприятий. Зачем идти покупать рождественские подарки своим партнерам по сотрудничеству в сетевой магазин в Таллинне, если вместо этого можно поддержать бизнес своего региона и купить продукцию, произведенную в соседней деревне? Действуя сообща, можно создать дополнительную ценность. Туристический каталог волости и посещение туристической ярмарки в тюрьме Румму стали хорошим стимулом для взаимного сотрудничества. Сегодня активисты в области туризма встречаются регулярно, а последние встречи – это визиты к самим предпринимателям. Благодаря таким встречам формируются более личные отношения, которые открывают новые возможности.

Вдохновленные этим, сегодня мы также создаем серию встреч для малых предпринимателей нашего региона. Такая сеть единомышленников поддерживает и создает больше возможностей для сотрудничества и развития предпринимателей. Правда в том, что все начинается с отношения. Очень типично поступать «как всегда», однако посмотрев вокруг свежим взглядом можно найти новые идеи. ●

# Новости волост

## Бюджетная стратегия прошла первое чтение

На заседании волостного собрания, состоявшемся в конце сентября, прошло первое чтение бюджетной стратегии волости Ляэне-Харью на 2025-2028 годы, которую планируется утвердить на октябрьском заседании. Бюджетная стратегия волости Ляэне-Харью — это документ, в котором планируется финансирование деятельности, необходимой для достижения целей волости. Цель ее составления — обеспечение последовательного бюджетирования волости. К примеру, в бюджетной стратегии на 2025 год намечены такие крупные инвестиции, как ремонт школы Лодиярве и детского сада «Сипсик», а также строительство дорожки для легкого транспорта в Лохусалу.

## Утвержден план развития на 2019-2030 годы

План развития волости Ляэне-Харью на 2019-2030 годы был обнародован, и у всех жителей волости была возможность внести свои предложения. К 13 сентября было получено и рассмотрено в общей сложности 15 предложений, и волость также направила свою позицию и обоснования всем, кто подал предложения. Среди предложений были и темы, которые не касались непосредственно плана развития, а также предложения, которые волость по тем или иным причинам не может поддержать. Всего в план развития волости было включено шесть предложений, большая часть из которых касалась дорожек для легкого транспорта.

## Утвержден устав волости Ляэне-Харью

На заседании собрания состоялось второе чтение устава волости Ляэне-Харью, который был принят собранием. Действовавший до этого момента устав был принят вскоре после объединения четырех волостей в волость Ляэне-Харью, и к сегодняшнему дню стало ясно, что многие положения, внесенные в устав в то время, не используются, и в них нет реальной необходимости. Поэтому решением собрания некоторые пункты, касающиеся работы собрания и волостной управы, были изменены.

## Установление ставок земельного налога

Собрание утвердило новые ставки земельного налога. Прежние ставки были введены в прошлом году, но поскольку государство решило вновь изменить закон о земельном налоге, местному самоуправлению снова пришлось их пересмотреть. По решению собрания с 1 января 2025 года в волости Ляэне-Харью будут действовать новые ставки: 0,75% для жилых и сельскохозяйственных земель с дворовыми угодьями, 0,5% для всех остальных угодий сельскохозяйственных земель и 1,75% для прочих земель неопределенного назначения.

Напоминаем, что право на получение налогового вычета по земельному налогу на участок под домом возникает у землевладельца, если по состоянию на 1 января одновременно выполняются три условия:

В августе в волости родились **10 детей**:

**6 девочек** и **4 мальчиков**.

В волость **переехали 81 новых жителей**, уехали в другие места **82 человек**.

Согласно данным на 1 мая, население волости составляет **13 757 человек**.



# ного собрания

- участок земли относится к землям жилого или сельскохозяйственного назначения и включает в себя дворовые угодья;
- лицо является собственником или пользователем земельного участка;
- здание, расположенное на участке, является постоянным местом жительства землевладельца, что указано в регистре народонаселения.

## Объединение Культурного центра и Центра по интересам Ляэне-Харью

Волостная управа Ляэне-Харью реорганизует управление Культурным центром и Центром по интересам, находящимися в ведении волости. Цель изменений — оптимизировать и разнообразить культурные и молодежные услуги волости и повысить их качество. Одним из изменений является объединение под одним руководством двух учреждений, которые до сих пор работали отдельно. В объединенном центре будет легче проводить занятия по интересам для разных возрастных групп (от молодежи до пожилых людей) и мероприятия. Например, можно будет привлекать к планированию и организации культурных мероприятий волонтеров из молодежных клубов, тем самым повышая уровень участия молодежи. Первое чтение проекта состоялось на сентябрьском заседании собрания, где волостная управа предложила собранию объединить Центр досуга Ляэне-Харью с Культурным центром. Если собрание примет проект на следующем заседании, то с 1 января 2025 года в волости

начнет работу новое учреждение под названием «Культурно-молодежный центр Ляэне-Харью».

## Ходатайство об экологическом разрешении на разработку песчаного карьера Карьякюла II

Департамент окружающей среды направил волости Ляэне-Харью заявку на получение экологического разрешения на разработку песчаного карьера Карьякюла II, касающегося добычи заполняющего песка. Планируется добывать 20 000 кубометров заполняющего песка в год в течение 15 лет, после чего земля будет рекультивирована. Согласно заявке, песок планируется использовать в природной форме, что означает, что материал не будет просеивать или измельчать.

Собрание решило одобрить выдачу экологического разрешения компании Tegas Invest OÜ на разработку карьера Карьякюла II в волости Ляэне-Харью, но при соблюдении ряда условий. Одним из условий было, например, то, что добыча и транспортировка полезных ископаемых может осуществляться только в рабочие дни с 7.00 до 17.00 и что может использоваться только технически исправное оборудование. Кроме того, было выдвинуто условие, что в случае жалоб на шум или пыль в связи с добычей или транспортировкой продукции владелец разрешения должен заказать измерение уровня шума и концентрации частиц пыли на границе участка, где была подана жалоба.

## Начато детальное планирование в Эмари

Компания SW Energia OÜ подала заявку, чтобы начать детальное планирование в поселке Эмари на участке по адресу Ленну, 18, которая была одобрена собранием. На участке расположено бывшее здание школы Эмари, которое с 2020 года используется в качестве опорного центра волости Ляэне-Харью. Целью детального плана является формирование на территории, где расположен центр, земельных участков с целью предоставления права на сооружение строений, необходимых для прокладки центрального отопления, и строительства многоквартирных домов. Детальное планирование также направлено на определение местоположения трасс для обслуживания тепловой станции и теплотрасс, соединяющих тепловую станцию и потребителей.

## Отчуждение квартир

Решением волостного собрания следующие квартиры, принадлежащие волости, выставлены на аукцион: Кооли, 4-24, Ая, 7-14 и Сирели, 5-3 по начальной цене 10 000 евро и Ая, 9-31 по начальной цене 20 000 евро в Румму, Ленну, 13-7 по начальной цене 10 000 евро в Эмари и Раэ, 13-83 по начальной цене 25 000 евро в Палдиски.

## О других решениях волостного собрания

Собрание провело второе чтение предписания по подключению и использованию общей системы водоснабжения и канализации волости Ляэне-Харью и утвердило его. Кроме того, в предписании по обращению с отходами в волости Ляэне-Харью были уточнены требования к обращению с отходами, вопросы сбора биоотходов, условия компостирования и т. д. •



 LÄÄNE-HARJU VALD

 LÄÄNE-HARJU SPORDIKESKUS

**LÄÄNE-HARJU VALLA  
MAJAKAJOOKS 2024**

**MAJAKAJOOKS  
26. oktoobril 2024 kell 12:00  
Paldiskis**

 PÄLDISKI KASTEEL



## Юлия представляла Эстонию в учебной поездке на молодежную тему в Финляндии

Наш волонтерский специалист по благополучию молодежи Юлия принимала участие в учебной поездке в Финляндию с 9 по 13 сентября 2024 года.

**Д**анная поездка состоялась благодаря программе Erasmus+ в рамках проекта «Partnership building activity for NEET organisations aiming for Erasmus+ small-scale partnership projects in youth sector».

Юлия являлась представителем Эстонии в этой учебной поездке. Программа была ориентирована на создание партнерства между организациями, работающими с молодежью, которая не учится и не работает, с целью реализации маломасштабных проектов Erasmus+ в молодежном секторе. Планируется начать развитие международного сотрудничества для достижения общих целей.

Крайне важно получить лучшее представление о том, как организации, работающие с одной и той же целевой группой, реализуют свои задачи и какие методы оказались наиболее эффективными. Поскольку должность специалиста по благополучию молодежи является новой, в данный момент создается система трудовой практики, и благодаря учебным визитам можно находить практики, которые и мы можем применить в нашей работе.



В этот процесс начинают также активно вовлекать молодежь, которой тем самым предоставляется возможность получить международный опыт. Если вы читаете этот текст и вам от 13 до 29 лет, свяжитесь с Юлией, чтобы обсудить возможные варианты сотрудничества.

Юлия считает, что учебная поездка была очень продуктивной. В настоящее время у нас есть партнерские организации из различных стран, работающие с молодежью, которая не учится и не работает. Этими странами являются Фин-

ляндия, Латвия, Чехия, Бельгия, Италия, Румыния, Хорватия и Франция. Выбраны площадки для сотрудничества, и следующий этап уже включает в себя разработку проектов и совместную деятельность.

Контактные данные Юлии Михеенковой:

специалист по благополучию молодежи  
 телефон: 529 0992  
[julia.mihhejenkova@laaneharju.ee](mailto:julia.mihhejenkova@laaneharju.ee) •

**РЕДАКЦИЯ**



## VALLA SÜNNIPÄEVA ÜRITUSED

Hoia silm peal Lääne-Harju valla kodulehe sündmuste kalendril ning valla Facebooki lehel, sest osade sündmuste kellaajad on veel täpsustamisel! Kõik siinsed üritused on **TASUTA!**

### ESMASPÄEV 21. OKTOOBER

Klooga majas kinopäev.

### TEISIPÄEV 22. OKTOOBER

Kell 17.00 Vasalemma raamatukogus kohtumine kirjanik Tuuli Jõesaarega.

### KOLMAPÄEV 23. OKTOOBER

Kell 17.00 Harju-Risti raamatukogus kohtumine kohaliku lavendlikasvatajaga ehk Sootsu lavendliga.

Kell 10.00-11.30 ja 13.30-15.00 Paldiskis ekskursioon endise tuumaobjekti juurde (AS ALARA) (eelregistreerimisega!).

Laulasmaa raamatukogus "Raamatukogu algusaastad ja tänapäev" näituse avamine.

19.00 Paldiski Ühiskümnaasiumis Paldiski mälumäng.

### NELJAPÄEV 24. OKTOOBER

Kell 14.00 Lehola raamatukogus kohtumine kirjanik Kätlin Priilinnuga.

### REEDE 25. OKTOOBER

Kell 9.00-15.00 Paldiskis Vene Põhikoolis asuv Paldiski Muuseum on kõigile külastajaile avatud.

Kell 11.00-16.00 Paldiskis Amandus Adamsoni Ateleemuuseumi tasuta pileti päev.

Kell 17.00 Laulasmaal sealse LaulasmaaOTTi hooaja lõpetamine ja sünnipäevakook. Kohapeal loositakse välja kohalike tootjate sisustatud kingikotte.

Paldiski raamatukogus Toivo Laansoo näituse „Põnevad pildid läbi ekraani“ avamine.

### LAUPÄEV 26. OKTOOBER

Kell 12.00 Paldiskis Lääne-Harju Majakajooks.

### PÜHAPÄEV 27. OKTOOBER

Kell 11.00 Harju-Madise kirikus armulauaga jumalateenistus. Laulab Marek Sadam.

Kell 14.30 Paldiski kirikus armulauaga jumalateenistus. Laulab Marek Sadam.

Padisel kloostris korraldatud maastikumäng, kus suunda näitavad värskest üles pandud kultuuri- ja loodusõpperaja stendid.

16.00 Padise rahvamajas kinoõhtu.

## Обновится профиль здоровья и благополучия

В начале сентября рабочая группа по составлению профиля здоровья и благополучия встретилась со студентами и преподавателями учебной программы по укреплению здоровья Таллиннского колледжа здравоохранения. Целью встречи было начать процесс обновления профиля здоровья и благополучия волости Ляэне-Харью.

**П**рофиль здоровья и благополучия – один из наиболее распространенных на международном уровне способов получить всестороннее представление о состоянии здоровья людей в определенной местности и факторах, влияющих на это состояние.

Проведенный анализ поможет лучше увидеть связь между принимаемыми решениями, планируемыми действиями и последствиями для здоровья в различных сферах с учетом следующего:

- На здоровье влияет повседневная среда, в которой мы живем, работаем, учимся и отдыхаем.
- Благополучие определяется различными сферами: образованием, экономической ситуацией, организацией транспорта, качеством и доступностью услуг, дизайном среды и т. д.
- На основе информации из разных сфер важно проанализировать возможные положительные или отрицательные последствия и учесть их в процессе принятия решений.

Знание того, что хорошо, а что плохо, позволяет более осознанно планировать свою деятельность и расходовать средства разумно и плодотворно.

Первый профиль здоровья и благополучия (эст. ТНР) волости Ляэне-Харью был составлен в 2021 году и в дальнейшем будет обновляться каждые 4 года. В этот раз рабочую группу волостного управления, состоящую из 7 человек, активно поддерживают 14 студентов факультета укрепления здоровья Таллиннского колледжа здравоохранения.



Рабочая группа по составлению профиля здоровья и благополучия, студенты и преподаватели программы укрепления здоровья Таллиннского колледжа здравоохранения встретились в Палдиски

KATPE SAAP

На первой встрече, состоявшейся в Палдиски в сентябре, были рассмотрены особенности волости Ляэне-Харью, заключены соглашения и распределены задачи. Профиль будет составлен к концу года. •

РЕДАКЦИЯ

# Предприятия Ляэне-Харью

С этого выпуска мы начинаем рубрику для предпринимателей, в которой все предприятия, работающие в нашей волости, смогут познакомить других со своей деятельностью. Откроют рубрику проектная фирма Leonhard Projekt OÜ и бюро недвижимости Nelgike OÜ.

## Leonhard Projekt OÜ помогает как с проектированием строительных объектов, так и с их внесением в регистр строений.

Leonhard Projekt OÜ, начавшее свою деятельность семь лет назад в деревне Курксе, специализируется на разработке строительных проектов как для новостроек, так и для реконструкции зданий. Кроме того, предприятие занимается оформлением разрешений на эксплуатацию зданий, при необходимости проведении строительных аудитов, а также предоставляет консультации по всем вопросам, связанным со строительством. На микро-предприятии по мере необходимости работают 1-3 человека, а иногда привлекаются и узкопрофильные специалисты. Предприятие предлагает свои услуги как в волости Ляэне-Харью, так и по всей Эстонии.

«Для того чтобы строительство соответствовало законодательству, необходим строительный проект и его регистрация в Регистре строений. Уже завершенное здание должно иметь разрешение на эксплуатацию. Мы хорошо знаем историю нашей волости и основные проблемы, с которыми сталкивается строительная отрасль. В нашей волости можно найти как старинные усадьбы, так и советские многоквартирные дома, а также множество дач», - рассказывает Лело Лийве, член правления Leonhard Projekt OÜ, и добавляет, что клиентам помогают в организации данных в Регистре строений и подготовке проектов.

## Самыми большими проблемами являются неточные данные в Регистре строений

Благодаря близости к столице многие дачи, изначально площадью около 40 м<sup>2</sup>, были преобразованы в дома, подходящие для круглогодичного проживания, или такие преобразования находятся в стадии планирования. Крыши старых усадеб протекают, а ветер проникает сквозь стены. Большинству многоквартирных домов требуется утепление.

Часто данные Регистра строений не соответствуют реальному положению дел. Если вы планируете получить ипотечный кредит на строительство или продать свою недвижимость, важно, чтобы данные в Регистре строений были правильными.

Обычно предполагается, что если крыша протекает или ветер проникает через

стены, достаточно заменить шифер на металл или добавить утепление и новую обшивку деревянного дома. Однако в результате этого изменяются данные в регистре, и здание становится незаконным. Меняются габариты здания и указанные в регистре строительные материалы. При продаже недвижимости немногие покупатели могут позволить себе приобрести её без ипотечного кредита. Банк проверяет информацию в регистре: если владелец продает двухэтажный дом, но в регистре указана лишь дача площадью 40 м<sup>2</sup>, получить кредит на покупку будет невозможно.

Однако самое главное – это безопасность дома. При неумелом строительстве или утеплении дома могут возникнуть проблемы, такие как срыв крыши или образование плесени из-за неправильного выбора утепляющих материалов и слоев.

Регистр строений был обновлен за последние два года, однако до сих пор существуют ежедневные проблемы с его использованием. Для упорядочивания данных в регистре необходимы как строительные, так и юридические знания.

## Ценная информация

Лело Лийве объясняет, что строительный проект необходим, если вы заменяете существующее покрытие крыши на другой материал (например, шифер на металл или камень) или изменяете внешнюю отделку (например, заменяя штукатурку на обшивку). «В таких случаях обычно необходимо подать уведомление о строительстве и получить согласование как от Спасательного департамента, так и от местных властей. Уведомление о строительстве также требуется для возведения зданий площадью до 60 м<sup>2</sup> и высотой менее 5 м. Уведомление о строительстве действительно в течение 2 лет.

Разрешение на строительство, выданное местными властями, вместе с проектом требуется, если здание превышает 60 м<sup>2</sup> по площади и/или 5 м в высоту, или если планируется расширение более чем на 33% от его первоначального объема. Обычно разрешение на строительство действительно в течение 5 лет. За выдачу разрешения на строительство взимается государственная пошлина в размере от 150 до 250 евро».

Лийве отмечает, что высоту измеряют от уровня окружающей земли, и при этом учитываются карнизы шириной более 1 м и балконы. В многоквартирном доме все

внутренние и внешние стены, а также общие коммуникации находятся в совместной собственности владельцев квартир. Для внесения изменений необходимо не только согласие совместных собственников, но и наличие строительного проекта.

«Установка теплового насоса также требует подачи уведомления о строительстве – необходимо согласовать изменение системы отопления, уровень шума и место установки», - добавляет Лийве.

## Открыты для сотрудничества с партнерами из волости

Leonhard Projekt OÜ с удовольствием ищет в своей волости партнеров для сотрудничества в области специализированных систем (вода, канализация, отопление, вентиляция, электричество, энергоэффективность и др.).

Контакты:

Лело Лийве, дипломированный строительный инженер, уровень 7

Тел. 5010165

info@L-projekt.ee

Facebook: Leonhardprojekt

## Nelgike OÜ занимается посредничеством при продаже недвижимости

Nelgike OÜ в сотрудничестве с Ruum Kinnisvara OÜ предоставляет услуги в сфере недвижимости: продажа, аренда и срочные покупки. Предприятие предоставляет полный спектр услуг по продаже, включая эффективный маркетинг, рекламу, необходимую документацию и консультации по вопросам, связанным с переездом и недвижимостью.

## Купи, продай, арендуй

Маклер по недвижимости Алар Кыре представляет предприятие следующим образом: «Мы - небольшое, но гибкое предприятие, работающее в сотрудничестве с четырьмя маклерами. У нас также есть арендные квартиры в волости Ляэне-Харью (в настоящее время 10), которые мы в основном предлагаем для долгосрочной аренды. Под срочной покупкой мы имеем в виду ситуацию, когда кому-то необходимо быстро продать свою недвижимость по любой причине, и мы готовы приобрести её по цене ниже рыночной. Если квартира нуждается в ремонте, мы приводим её в порядок и затем сдаём в аренду или выставляем на продажу».

&lt;&lt;&lt;

Квалифицированный маклер по недвижимости Алар Кыре имеет значительный опыт работы с недвижимостью, занимаясь как арендой, так и перепродажей. «Я уже седьмой год активно работаю на рынке и сосредоточен исключительно на этом».

**Самыми большими проблемами являются трудности с привлечением маклеров и низкий приток населения**

Кыре выделяет среди основных вызовов поиск выгодных срочных покупок и длительные сроки продажи недвижимости, поскольку приток новых жителей в волость недостаточно велик. На третьем месте Кыре упоминает трудности в поиске хороших маклеров.

### Ценная информация

Перепродажа – это процесс, который включает покупку квартиры, её ремонт и последующую продажу с добавленной стоимостью, разумеется, с получением прибыли.

### Свяжитесь с нами!

Нас можно найти в интернете [www.ruumkv.ee](http://www.ruumkv.ee)

Facebook: Alar Kõre Kinnisvara; Ruum Kinnisvara

Instagram Alarkore\_kinnisvara; ruumkv.ee,

адрес эл.почты [alarkr@gmail.com](mailto:alarkr@gmail.com); [alar@ruumkv.ee](mailto:alar@ruumkv.ee) •

## Жизнь в деревне Охту

**В** конце августа на деревенской площади прошла VII встреча жителей деревни Охту, где собралось более ста человек. Публику развлекал театр импровизации IMPEERIUM. Организаторы привычного поп-ап кафе деревенской общины в праздничный день отдыхали, поэтому мы пригласили из Вильянди выездной бар НООМ, который предлагал различные коктейли и моктейли.

Впервые было отмечено «Дело Охту 2024»: за дружное строительство деревенских качелей были награждены восемь мужчин из Охту. Зимой они выбрали в лесу хутора Уналепа подходящие для качелей деревья. Ранней весной деревья срубили, обрубили сучья и вывезли бревна из леса. Весной в местной столярной мастерской выпилили материал для сиденья. На весенней толоке бревна очистили от коры и оставили на просушку. В июне начали строительные работы. После пробных каганий на Янов день подправили крепления и опоры, и осталось только обработать качели морилкой. В знак благодарности мужчинам подарили сделанные хозяйкой хутора Роози глиняные миски с суперпщей: экогречкой, которую собрала хозяйка хутора Прантси, и вареньем от эстонского малого производителя.

Кристъян Казелайд из Кивийаа, Яан Тульп из Уналепа, Меэлис Юриадо из



Казеурва, Пеэтер Вахермяги из Прантси, Тармо Тоонпере из Мязэ, Юхан Рейнтам из Каземетса, Кайдо Меремаа из Яани и Иннар Кульп из Пяхкли.

Деревня благодарит вас! •

## Изменилась информация о поездках за покупками волостного автобуса из Клоога и Охту

**С 27.09.2024 поездки за покупками из Клоога и Охту будут проходить следующим образом:**

**Поездки за покупками из Клоога** проводятся по пятницам во вторую и четвертую неделю каждого месяца в 13:00 по следующему графику (кроме праздничных дней): 27.09, 11.10, 25.10, 08.11, 22.11, 06.12, 20.12. Маршрут тот же, что и раньше.

**Поездки за покупками из Охту** проводятся по пятницам каждую неделю в 9:30 по следующему графику (кроме праздничных дней): 27.09, 04.10, 11.10, 18.10, 25.10, 01.11, 08.11, 15.11, 22.11, 29.11, 06.12, 13.12, 20.12, 27.12. Маршрут тот же, что и раньше.

**Поездки за покупками из Лохусалу в Кейла-Йоа** проводятся в третий четверг каждого месяца в 10:00 по следующему графику: 19.09, 17.10, 21.11, 19.12 – эта информация не изменилась, все остается так, как мы договаривались в начале года.

**Информация о маршруте у меня такая:**

Клоога: Клоога, Киви, 2 – Кейла, Selver (или Maxima) и обратно  
Охту: деревня Охту, Мяннику – автобусная остановка «Охту» – частные дома – перекресток Нийтвяля и Орискюла тез – старый продуктовый магазин Лехола – Кейла, Selver и обратно

Лохусалу – Кейла-Йоа: Лохусалу – Кейла-Йоа – Кейла (Selver или Rõõmu Kaubamaa) и обратно

Информацию об автобусах можно найти также на сайте волости Ляэне-Харью <https://laaneharju.ee/bussitransport> •



# Ученики школы Падизе посетили Норвегию в рамках учебной поездки

В этом учебном году в основной школе Падизе реализуется проект, финансируемый программой Erasmus+, с помощью которого планируется еще больше интегрировать разнообразное окружение школы в учебный процесс и эффективнее применять методы обучения на открытом воздухе. В рамках проекта ученики и учителя посещают другие страны, чтобы изучить практики обучения на открытом воздухе, почерпнуть вдохновение и увидеть, как эти методы интегрируются в учебный процесс за границей.

В рамках первого мероприятия проекта восемь учеников и два учителя основной школы Падизе в конце августа отправились в учебную поездку и посетили школу на острове Секкен в районе фьордов в Норвегии. Учебная поездка длилась в общей сложности 9 дней. Половину пути преодолели на поездах и автобусах, поскольку экологическая устойчивость является одним из принципов и ценностей проекта.

По пути к цели путешествия была сделана остановка в столице Норвегии Осло. Там среди прочего прогулялись по крыше грандиозного Оперного театра Осло, наслаждаясь захватывающими видами на город, а также посетили музей Эдварда Мунка, одного из самых известных норвежских художников. На следующий день после долгой и немного утомительной автобусной поездки через живописные норвежские пейзажи все решительно отправились к вершине величественной горы Несаксла. Это было серьезным испытанием, но в награду участники поездки смогли насладиться захватывающими панорамами и спуститься обратно на гондоле.

К вечеру второго дня прибыли на остров Секкен, где вместе с партнерами по проекту из Словакии поселились в норвежских семьях. На следующий день участники ближе познакомились друг с другом и школой и сразу приступили к совместным занятиям. Норвежцы ознакомили с созданием школьного сада и выбором съедобных растений, а также был дан

старт строительству водяных мельниц, которые к концу визита должны были зажечь электрическую лампочку, используя воду, текущую с гор. В Норвегии 95% электричества производится на основе гидроэнергии, поэтому и было предложено такое увлекательное задание.

На следующий день учебная программа привела нас на остров Эукра, где мы совместно посетили два предприятия – Vikenco и Havsnø. Первое предприятие занималось переработкой рыбы, а второе – производством соли из морской воды. Ученикам подробно рассказали о производственном процессе, а на соляном предприятии можно было самим поучаствовать в производстве соли. Участники также продегустировали различные соли с вкусовыми добавками, и соль от Havsnø оказалась действительно превосходной!

На третий день пребывания на острове на пароме отправились в близлежащий город Молде, где находится учебный центр одной из крупнейших в мире компаний по выращиванию лосося SalMar. Там нам рассказали о лососевых питомниках и перспективах отрасли, а также предоставили возможность на RIB-лодке ближе познакомиться с одним из мест выращивания лосося, которое являлось промежуточной ступенью для следующего питомника. Поездка оказалась захватывающей: нас одели в защитные костюмы и снабдили защитными очками, чтобы высокая скорость лодки не вызвала неудобств.

Во второй половине дня в местном административном центре мы встретились с мэром Молде, который рассказал о своей работе и поделился нюансами управления городом. Вечер мы провели, испытывая различные водные транспортные средства, поскольку для местных островитян море является важной транспортной артерией и у многих из них есть собственные причалы. Мы также имели возможность опробовать виндсерфинг, SUP-доски, лодки и каяки. Самые смелые решились поплавать в холодной морской воде.

На четвертый день нас на различных моторных лодках отвезли на другой живописный остров, где музейный гид расска-

зал о его богатой и увлекательной истории и находках. Мы также посетили церковь на этом острове. Во второй половине дня все вместе отправились на рыбалку. Хотя удача на этот раз нам не улыбнулась и мы поймали лишь пару рыб на всю компанию, этот опыт оставил яркие воспоминания. Вечером нас ожидал концерт местного оркестра в школе, на котором прозвучали гимны Норвегии, Словакии, Эстонии и Италии, и представители этих стран с гордостью исполнили их вместе.

Последний день на острове начался с завершения проекта водяной мельницы. Сконцентрировав все силы и знания, мы наконец смогли испытать водяную мельницу на месте, у ручья, текущего с горы. Не все водяные мельницы заработали и произвели электричество, но опыт мы все равно получили. Затем мы посетили художественные выставки в местных музеях и посмотрели местный дом-музей, пока часть учеников занималась сбором урожая в школьном саду. Урожай был поистине богатым, и мы обсудили, что из него можно приготовить для торжественного ужина. В духовке готовились ароматная картошка и вкусная курица, а закуска из рыбы, пойманной накануне, вместе с овощами могла бы соперничать с блюдами в лучших ресторанах. Вечер завершился дискотеккой и теплым общением в непринужденной атмосфере.

Утро следующего дня прошло со слезами и долгими прощальными объятиями, так как настало время расставаться. Началось долгое возвращение смелых путешественников на поезде с короткими промежуточными остановками в Осло и Стокгольме. Вернуться наконец домой было здорово, потому что мы привезли с собой незабываемые воспоминания и значительный опыт практики английского языка. В начале октября мы будем рады принять гостей в Падизе и сделаем все возможное, чтобы они уехали с такими же яркими впечатлениями, как и мы. ●

ПИЙА КЯРССИН



Kaasrahastanud  
Euroopa Liit

## Сбор асбестовых отходов 12 и 13 октября

Волостная управа организует сбор асбестовых отходов из домохозяйств для жителей волости Ляэне-Харью 12 и 13 октября 2024 года.

Бесплатно сдать отходы с содержанием асбеста могут жители, чьи участки находятся в волости Ляэне-Харью и чье место жительства зарегистрировано в волости. От одного домохозяйства принимается до 2 м<sup>3</sup> отходов с содержанием асбеста, включая асбестоцементный шифер.

Для сдачи отходов необходимо заранее зарегистрироваться. Регистрация на сбор отходов будет открыта с 7 по 10 октября. При достижении предельных объемов регистрация прекращается раньше.

Для регистрации нужно отправить имя, адрес места жительства и номер телефона сдающего отходы лица, указав объем сдаваемых отходов и название подходящего места сбора, на адрес эл. почты [marika.ilves@laaneharju.ee](mailto:marika.ilves@laaneharju.ee) или сообщить по телефону 5353 4720.

Суббота, 12.10.2024	Воскресенье, 13.10.2024
С 11:00 до 12:00 у пункта приема отходов в Палдиски (ул. Пеэтри, 4, Палдиски)	С 11:00 до 12:00 на железнодорожной станции в Вазалемма
С 11:00 до 12:00 на территории котельной в Падизе	С 11:00 до 12:00 на парковке у школы Лауласмаа (Клоогаранна теэ, 20, Лауласмаа)

Точное расписание будет установлено после завершения регистрации, и подтверждение будет отправлено на электронную почту зарегистрированных участников.

**ВНИМАНИЕ!** Для сдачи асбестовых отходов житель должен быть готов самостоятельно транспортировать их к указанному месту сбора за свой счет. Машина для сбора будет останавливаться только в предусмотренных местах, приносить отходы на место сбора раньше или позже назначенного времени не разрешается.

Сбор предназначен исключительно для частных лиц. Юридические лица обязаны передавать асбестовые отходы переработчиком отходов, имеющим соответствующую лицензию.

Сбором асбестовых отходов занимается Ragn-Sells AS.

### Что такое асбест?

Асбест – это природный минерал, волокна которого могут распадаться на тонкие прочные нити.

### Чем опасен асбест?

Асбест считается особо опасным веществом, отнесенным к канцерогенному материалу категории 1А. При обращении с изделиями, содержащими асбест, существует риск вдыхания микроскопических волокон, если они будут разрезаны, просверлены или каким-либо образом повреждены (также могут попасть в окружающую среду вследствие естественного износа). В результате со временем могут развиваться различные заболевания легких (в том числе рак легких).

ИСТОЧНИК:  
ДЕПАРТАМЕНТ ЗДОРОВЬЯ

## Станции по приему отходов в волости Ляэне-Харью

Волости Ляэне-Харью действует несколько станций по приему отходов и пунктов сбора отходов, куда можно сдать различные виды отходов в соответствии с прейскурантом поставщика услуг. Для жителей волости действуют льготы, а многие виды отходов можно сдать бесплатно. Передача отходов осуществляется в часы работы станций. На месте необходимо предъявить документ, удостоверяющий личность, и при размещении отходов строго следовать указаниям работника станции по приему отходов.

В последнее время были случаи, когда жители волости оставляли мусор на земле перед воротами станции и уходили. Складирование отходов в то время, когда станция по приему отходов закрыта, запрещено. Крупногабаритные отходы часто доставляются на станции в фургонах и прицепах. Напоминаем, что такая деятельность наказуема как правонарушение. На всех станциях по приему отходов в волости Ляэне-Харью установлены камеры видеонаблюдения, которые помогают выявлять лиц, совершивших правонарушения.

В соответствии со статьей 120<sup>7</sup> Закона об отходах, нарушение требований по обращению с отходами, предусмотренных правилами обращения с отходами единицы местного самоуправления, наказывается штрафом в размере до 200 штрафных единиц (800 евро). То же самое деяние, если оно совершено юридическим лицом, наказывается штрафом в размере до 20 000 евро.

РЕГИНА СИЙМЕРТ  
советник отдела окружающей среды и строительства.

Хотя учебный год уже начался, у нас еще есть несколько свободных мест. Если ты любишь **рисование и живопись**, поступай в художественный класс в Палдиски! В учебном заведении в Палдиски также есть свободные места для обучения игре на **кларнете и саксофоне**.

Приходи, чтобы раскрыть свой талант и развивать креативность!  
Дополнительная информация и регистрация: <https://mkkool.laaneharju.ee/>, [info@mkkool.laaneharju.ee](mailto:info@mkkool.laaneharju.ee), 503 7059.



Lääne-Harju  
Muusika- ja  
Kunstide Kool

# Разработка образовательной стратегии для волости Ляэне-Харью

Весной волость Ляэне-Харью приступила к разработке образовательной стратегии на 2025–2030 годы. Этот процесс вовлечены представители детских садов, школ, включая музыкальную и художественную школу, учреждений деятельности по интересам, а также партнеры по сотрудничеству и члены общины. Наши действия поддерживает и направляет стратегический консультант DD Sihtasutus.

Особенность этого процесса заключается в том, что при составлении образовательной стратегии применяется инновационный метод вовлечения – трансформационная арена. Этот метод позволяет объединить различные заинтересованные стороны в области образования для совместного планирования будущего образования в волости и подготовки к изменениям, которые предстоят в ближайшие годы. Цели, установленные совместно, найдут отражение в образовательной стратегии волости.



На сегодняшний день состоялось несколько дней сотрудничества с представителями учреждений волости, а также проведены опросы и интервью с детьми и молодежью. Выявлены ключевые

проблемы, проанализирована текущая ситуация, составляется образовательная концепция волости Ляэне-Харью до 2030 года, одновременно формулируются наши основные ценности.

Впереди еще ряд встреч для продолжения сотрудничества. Мы планируем представить план развития образовательной сферы для общественного обсуждения в декабре, чтобы волостное собрание Ляэне-Харью могло утвердить его уже в январе 2025 года. •

**ЛЯЭНЕ-ХАРЬЮ**

Отдел образования, культуры и молодежной политики волости

## Уважаемые гражданские объединения!

До 2 января 2025 года у гражданских объединений есть возможность подать заявку на развитие некоммерческой деятельности в волости Ляэне-Харью на 2025 год.

Целью пособия на деятельность является поддержка деятельности, которая вносит разнообразие в жизнь волости и продвигает ее развитие путем местных инициатив, улучшает благосостояние ее жителей и соответствует приоритетам, установленным планом развития волости Ляэне-Харью. Ходатайствовать о пособии могут некоммерческие организации, целевые учреждения или общества, указанная в ходатайстве деятельность которых будет осуществляться в общественных интересах волости и ее жителей.

Критериями получения пособия являются соответствие деятельности плану развития волости, эффективность дея-

тельности, вовлеченность населения и количество получающих пользу, продвижение местного культурного наследия, реализация общественных инициатив, продвижение традиций, а также софинансирование проектов некоммерческой деятельности, представляемых в программах помощи или других фондах поддержки.

Обратите внимание, что максимальная сумма инвестиционного пособия в течение календарного года составляет 2000 евро в расчете на одно ходатайство, из которых не менее 10% должно быть покрыто получателем пособия за счет собственного финансирования или софинансирования. На поддержку деятельности прихода выделяется до 3000 евро, а на деятельность спасательного учреждения – до 5000 евро.

В исключительном случае, когда ходатайствующее лицо получает положительное решение о финансировании своего проекта или деятельности из программ помощи или других фондов поддержки и это пособие выплачивается после реализации проекта или деятельности, размер пособия может превышать указанные пределы.

Весь процесс обработки ходатайств происходит в электронной среде самообслуживания Spoku,

срок представления отчетов за 2024 год – 15 ноября 2024 года (также в Spoku).

Ознакомьтесь с условиями предоставления пособия:

Порядок поддержки некоммерческой деятельности волости Ляэне-Харью

Составление ходатайства и представление отчета в среде самообслуживания волости Ляэне-Харью **Spoku**.

За дополнительной информацией обращайтесь к советнику по развитию Кяти Теэр-Рийсаар по телефону 679 0602 или [kati.tear@laaneharju.ee](mailto:kati.tear@laaneharju.ee). •



## Осенние работы в саду

В результате осенних работ часто образуется большое количество отходов садоводства и озеленения, которые важно утилизировать согласно требованиям. К сожалению, эти отходы иногда попадают в природу, например в лес или на обочины канав. Однако такие действия могут невольно способствовать распространению инвазивных видов, которые угрожают нашей природной среде. Хотя собранные осенью листья, скошенная трава и другие садовые отходы являются биоразлагаемыми, их нельзя вывозить в лес или выбрасывать в других местах на природу.

С садовыми отходами в лес могут попасть нежелательные вредители, например слизни, которые найдут себе новое место обитания и начнут быстро размножаться. Такие вредители быстро распространяются и в конечном итоге добираются до других садов, в которых от них еще сложнее избавиться.

Подобная ситуация возникла с испанскими и черноголовыми слизнями, которые питаются продуктами садоводства и могут быстро нанести вред местной растительности. Их не следует путать с нашими местными слизнями, которые являются важной частью биоразнообразия. Дополнительную информацию о выявлении инвазивных слизней, предотвращении их появления и борьбе с ними можно найти на сайте: <https://keskkonnaamet.ee/eluslooduslooduskaitse/voorliigid/voornalkjad>.

Решение проблем часто бывает сложнее, чем их предотвращение. Вместо того, чтобы вывозить отходы садоводства и озеленения в лес и способствовать таким образом распространению инвазивных видов, компостирование этих отходов в своем саду будет наиболее экологически чистым решением.

**ВНИМАНИЕ!** Отходы садоводства и озеленения можно компостировать открытым способом на своей территории, однако компостирование пищевых отходов открытым способом не разрешается.

Если вы хотите сдавать отходы озеленения в рамках организованного вывоза отходов, свяжитесь с волостным перевозчиком отходов Eesti Keskkonnateenused AS по телефону 640 0800 или 1919 и сообщите примерный объем отходов озеленения. Вывоз отходов осуществляется до 30 ноября. Отходы озеленения необходимо упа-

ковать в закрытые и легко транспортируемые пластиковые пакеты, и в них должны находиться только отходы озеленения. Пластиковые пакеты нужно разместить в месте, согласованном с перевозчиком отходов, например рядом с контейнером для бытовых отходов.

Жители волости Ляэне-Харью могут сдавать отходы садоводства и озеленения на станцию по приему отходов в Кейла.

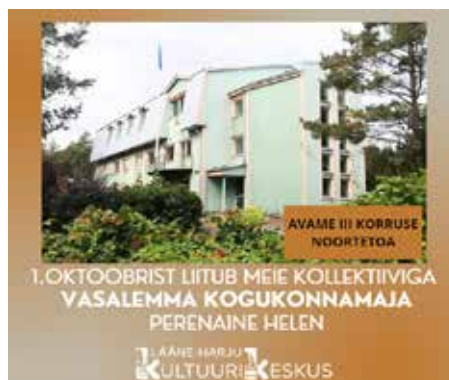
Информация о станции по приему отходов: <https://www.keilajaatmejaam.ee/>  
Прейскурант:

Mahuti suurus / m <sup>3</sup>	Ühe mahuti tühjendus (km-ta) EUR	Ühe mahuti tühjendus (km-ga 22%) EUR
kuni 0,10 kott (kuni 15 kg)	2.00	2.44
kuni 0,20 kott (kuni 25 kg)	4.00	4.88

Как избежать попадания инвазивных слизней в свой сад?

- Не приносите в свой сад саженцы из районов, где встречаются испанские и черноголовые слизни.
- Проверьте земляные комья у растений. Когда вы извлекаете земляной ком из горшка, яйца испанских слизней должны быть хорошо видны. Обнаруженные яйца уничтожьте в кипящей воде.
- При покупке саженцев держите их в карантине несколько недель. Обвяжите земляной ком прозрачным пластиковым пакетом и плотно закрепите его вокруг стебля саженца. Периодически проверяйте, не появились ли из яиц слизни внутри пластикового пакета. В зависимости от растения держите его в полутени, регулярно поливайте и следите за состоянием. Уничтожайте попавших в пакет особей кипящей водой. •

ИСТОЧНИК:  
ДЕПАРТАМЕНТ ОКРУЖАЮЩЕЙ СРЕДЫ



## Инфочас для квартирных товариществ на тему отходов

17 октября с 17:00 до 18:30 в волостной управе (ул. Раэ, 38, Палдиски), в зале на VI этаже пройдет третий инфочас на тему отходов, предназначенный для квартирных товариществ, на котором представитель организации Tootjavastutusorganisatsioon OÜ расскажет о том, кто, почему и прежде всего как должен собирать отходы по видам и какие существуют возможности для лучшей организации обращения с отходами. На инфочасе можно получить индивидуальную консультацию по отходам. Участие возможно как на месте, так и онлайн (по предварительной регистрации).

Регистрация с 01.09.2024  
<https://forms.office.com/e/ASLdeSbPD3>



# Расходы на питание в детских садах и плата за место

Повышение платы за питание в детском саду помогает поддерживать здоровый рацион и уменьшать количество выбрасываемой еды.

Согласно закону о дошкольных детских учреждениях, родитель обязан покрывать расходы на питание ребенка в детском саду. Размер расходов на питание в каждом детском саду определяет попечительский совет детского сада.

Волость Ляэне-Харью до сих пор брала на себя 100% покрытия расходов на питание, освобождая родителей от этой нагрузки. В нынешней экономической ситуации бюджет волости не может нести такое бремя, поэтому на заседании волостной управы 1 августа было решено установить предел оплаты расходов на питание ребенка, посещающего муниципальное дошкольное учреждение в волости Ляэне-Харью, которая покрывается из бюджета волости, в размере 0,90 евро в день (включая налог с оборота). Разницу между утвержденной дневной стоимостью питания в муниципальных детских учреждениях волости и установленным волостью пределом оплачивает родитель.

Согласно решениям попечительских советов детских садов, с августа этого года плата за питание ребенка составляет 2,40 евро в день. Дневная плата за питание состоит из стоимости продуктов для завтрака, обеда и полдника. Волостная

управа поддерживает дневную стоимость питания ребенка из бюджета волости в размере 0,90 евро, а родитель оплачивает оставшуюся разницу в 1,50 евро.

Прежняя плата за питание в размере 1,80 евро в день, полностью оплачивавшаяся из бюджета волости, больше не давала возможности покрывать стоимость продуктов и соблюдать принципы здорового питания. Также детские сады надеются, что собственное участие родителей в оплате питания побудит их своевременно сообщать об отсутствии ребенка, что поможет сократить количество выбрасываемой еды.

## С нового года изменится плата за место в детском саду.

28 августа волостное собрание приняло постановление, которое регулирует плату за место в детских садах в волости Ляэне-Харью. Сегодня плата за место в детском саду нашей волости составляет 75 евро в месяц. Мы находимся в ситуации, когда нам приходится пересматривать эту цифру из-за постоянно растущей стоимости жизни.

По новым правилам, плата за участие со стороны родителя будет составлять 20% от минимальной зарплаты, установленной Правительством Республики. Это означает, что если место жительства обоих родителей ребенка находится в волости, плата за место в детском саду составит 82 евро в месяц, то есть 10%

от минимальной зарплаты. Если один из родителей зарегистрирован в волости, плата за место составит 15% от минимальной зарплаты, а если оба родителя не зарегистрированы, то 20%. Это различие объясняется тем, что на сегодняшний день в детских садах волости находится 74 ребенка, у которых лишь один из родителей зарегистрирован в волости, и 24 ребенка, у которых в волости не зарегистрирован ни один из родителей. Такая ситуация несправедлива по отношению к родителям, которые оба проживают в волости Ляэне-Харью и должны иметь право на услуги как полноправные жители. При расчете платы за место, разумеется, будут также учитываться особые случаи. Например, от уплаты платы за участие будут освобождены семьи, получающие прожиточное пособие, а также семьи, в которых ребенок находится под опекой или на попечении. Также освобождение предусмотрено для семей, чей месячный доход на одного члена семьи за последние шесть месяцев остается ниже предела, установленного решением волостного собрания Ляэне-Харью.

Это изменение улучшит баланс бюджета, но цель по-прежнему состоит в том, чтобы родители привели в соответствие свой адрес регистрации с местом своего фактического проживания.

Новые платы начнут действовать с 1 января 2025 года. ●

РЕДАКЦИЯ

# Уведомление о безопасности на полигоне

Дорогой любитель прогулок на природе! Государственный центр оборонных инвестиций напоминает: если вы попадете на полигон во время похода или сбора грибов и ягод, убедитесь, что в это же время на территории не проводятся учения.

## Когда вступают в силу ограничения на передвижение?

Силы обороны и Кайтселийт проводят учения на полигонах в течение всего года. Также летом и осенью, когда люди чаще отправляются в лес собирать грибы и ягоды, а также в походы и на отдых на природе, в это время на полигонах могут действовать ограничения на передвижение из-за учений. Если учения не проводятся, препятствий для передвижения по полигонам не будет.

## Как выглядят пограничные столбики полигонов?

Чтобы предотвратить случайное попадание людей на полигоны, их границы обозначены столбиками в бело-красную или желто-красную полоску. На каждом столбике есть маленькая черная стрелка, указывающая, в какой стороне от столбика находится зона полигона. На некоторых пограничных столбиках есть также таблички с информацией о том, что это полигон, кроме того, на табличках указан контактный телефон для соответствующей зоны учений. Отдельно можно увидеть и предупреждающие знаки с указанием места тренировок подразделения.

## Что означает красный флаг?

Во время стрельбы, взрывных работ и других опасных для жизни действий на

флажштоках в зонах учений вывешиваются красные флаги и закрываются шлагбаумы на въездных дорогах. При необходимости на местности выставляют группы охраны, приказы которых необходимо выполнять в целях обеспечения безопасности. На информационных досках возле въездных дорог на полигоны помимо контактного телефона размещен график полигона, порядок преграждения доступа в зону учений и при необходимости схема опасной зоны.

Дополнительная информация: <https://mil.ee/kaitsevagi/harjutusvaljad/> ●

ГОСУДАРСТВЕННЫЙ ЦЕНТР  
ОБОРОННЫХ ИНВЕСТИЦИЙ

**KUTSE KULDSES EAS KOGUKONNALE****Jõululõunale****11. DETSEMBER:**KELL 13:00 PADISE RAHVAMAJA  
(KONTAKT: MARET 53309957)KELL 15:00 HARJU-RISTI KOOLIMAJA  
(KONTAKT: LUULE 6081248)**12. DETSEMBER:**KELL 13:00 VASALEMMA KOGUKONNAMAJA  
(KONTAKT: TIINA 5057252)KELL 14:00 KLOOGA MAJA  
(KONTAKT: TIINA 5057252)KELL 15:00 LEHOLA KOOLIMAJA  
(KONTAKT: KAIDI 57402776)**13. DETSEMBER:**KELL 13:00 LAULASMAA KOGUKONNAMAJA  
(KONTAKT: TIINA 5057252)KELL 15:00 PALDISKI RAE 38 VI KORRUS  
(KONTAKT: TIINA 5057252)LÄÄNE-HARJU  
KULTUURIKESKUS

OSALUS ON VAID EELREGISTREERIMISEGA! TÄPSEM INFO: TIINA 5057252

**OSALUSTASU ON 7€  
SISALDAB  
JÕULUPRAADI JA KRINGLIT****JÕULUMEELEOLU LOOVAD  
KOHALIKUD MUUSIKUD****JÕULULÕUNAL OSALEVAD  
VAIMULIK JAAN TAMMSALU  
&  
VALLAVANEM JAANUS SAAT****TOPMATIC OÜ** on kiiresti arenev ettevõtte, mis pakub kvaliteetseid tehnilisi lahendusi ja teenuseid oma klientidele nii Eestis, kui ka välismaal.Meie meeskond otsib **KULDSETE KÄTEGA TÖÖTAJAT** - kes on osav, täpne ja kogunud mitmesugustes praktilistes töödes.

Kui sa oled kohusetundlik, töökas, avatud meele ja soovid oma oskusi rakendada väljakutseid pakkuvast ettevõttes ja keskkonnas, siis see töökoht on just Sinule!

**Peamised tööülesanded:**

- Mitmekülgne remondi-, hooldus-, ja paigaldustööd valdkondades: läbipääsusüsteemid, metallkonstruktsioonide paigaldus ja ettevalmistustööd, elektri tööd
- Seadmete ja süsteemide tehniline tugi
- Jooksvate tööülesannete täitmine vastavalt vajadusele

**Nõudmised kandidaadile:**

- Eelnev töökogemus tehniliste tööde ja /või remondi valdkonnas
- Hea tehniline taip ja probleemide lahendamise oskus
- Valmisolek töötada nii iseseisvalt, kui ka meeskonnas
- Eesti ja/või vene keele oskus suhtlustasandil

- Korrektsus, hea suhtlemisoskus ja täpsus
- B- kategooria juhilubade olemasolu

**Ettevõtte pakub :**

- Konkurentsivõimelist töötasu
- Huvitavat ja vaheldusrikast põhitööd arenevas ettevõttes
- Kaasaegseid töötingimusi ja -vahendeid
- Toetavat meeskonda
- Ametiautot

Kui tunned, et see töökoht on just Sinule, siis saada oma CV ja lühike motivatsioonikiri aadressile [ain@topmatic.ee](mailto:ain@topmatic.ee) hiljemalt 25.10.2024 kuupäevaks.**Sinu talent on just see, mida me vajame – „Astu pardale!”****Topmatic OÜ**tel: +372 53 63 68 68  
e-mail: [info@topmatic.ee](mailto:info@topmatic.ee)  
Linnamäe tee 10, 76605 Keila, ESTONIA

# Эксперт по окружающей среде: шум дорожного движения в городе больше влияет на здоровье, чем шум ветряков

Здоровье — самое ценное достояние человека, и в отношении него никакое объяснение не является избыточным. Поскольку в Эстонии планируются новые парки ветряков, специалист по гигиене окружающей среды Института семейной медицины и общественного здравоохранения Тартуского университета Трийн Вебер объясняет, что показали проведенные исследования о жизни рядом с ветряками.

**В**лияние ветряков на здоровье не очень изучено, но в последние годы количество исследований увеличилось, так как по всей Европе устанавливается все больше и больше ветряков, и они перемещаются ближе к жилым районам. Поскольку обычный человек, когда чем-то интересуется, как правило, гуглит, то мы возьмем факторы, связанные с ветряками: доносящийся шум, инфразвук, затенение, вибрация и электромагнитные волны.

## Доносящийся шум

Шум — это не просто раздражающий звук, доказано, что он оказывает существенное воздействие на здоровье. Больше всего влияние шума на здоровье изучено на примере шума дорожного движения. Доказано, что шум интенсивного дорожного движения, превышающий в среднем 50 децибел в год, увеличивает риск инфаркта, инсульта, а также диабета и ожирения. Из оценки воздействия шума дорожного движения на здоровье, проведенной за последнее десятилетие, явствует, что 84 процента таллиннцев и 70 процентов тартусцев проживают в районах, где уровень шума дорожного движения превышает 50 децибел, что является причиной примерно 270 случаев сердечно-сосудистых заболеваний в Таллинне и 50 в Тарту в год.

Изучать влияние ветряков на здоровье сложнее, поскольку их еще довольно мало и, как правило, они расположены значительно дальше от жилых домов, чем автомобильные дороги. Учитывая их размер, ветряки являются все же удивительно тихим промышленным устройством. Измерению уровня шума ветряков часто мешают шум волн или ветра, т. е. фоновый шум, который на расстоянии даже нескольких сотен метров зачастую превышает шум самого ветряка. Поэтому более точный результат уровня шума ветряков можно получить при расчетной оценке, или моделировании. В ходе оценки воздействия на окружающую среду перед сооружением каждого парка ветряков составляется смоделированная шумовая

карта. Например, из шумовой карты отчета по оценке воздействия на окружающую среду парка ветряков Тоотси видно, что уровень производимого ветряками шума на расстоянии 2–3 километров от них составляет менее 35 децибел. Благодаря развитию технологий новые ветряки производят меньше шума, даже если они мощнее прежних.

Никакой связи между шумом, производимым ветряками, и хроническими заболеваниями не обнаружено. Однако было установлено, что у людей чаще могут возникнуть стресс и нарушения сна, если шум ветряка по ночам превышает 40 децибел, и это, в свою очередь, повышает риск сердечно-сосудистых и метаболических заболеваний. Это важно учитывать и изучать это влияние и в будущем, поскольку экономическое давление заставляет строить ветряки все ближе и ближе к людям.

В целом установлено, что даже если рядом с ветряком производимый им шум действительно беспокоит, то в места проживания людей он доносится в ослабленном виде. Как правило, жить в 2 километрах от ветряка спокойнее, чем в 100 метрах от оживленной городской автомобильной дороги.

## Инфразвук

Инфразвуком называются звуковые волны, частота которых меньше 16 герц и которые не слышны человеческим ухом. Высказывалось мнение, что инфразвук, производимый ветряками, может оказывать влияние на здоровье, но научно это до сих пор не доказано. Исследование усложняется тем, что невозможно различить инфразвук, производимый ветряками и другими обычными источниками инфразвука. Инфразвук производят, например, ветер, волны, автомобили, самолеты и техническое оборудование и даже звуки внутри организма, такие как сердцебиение и кровотоки. Измерения показывают, что ветряки мощностью более двух мегаватт на расстоянии 68–1000 метров производят инфразвук силой 59–107 децибел. Однако инфразвук такой же силы

имеет место также в 25 метрах от уреза воды на берегу (75 децибел), в 8 километрах от берега (57 децибел) и в 70 метрах от автомобильной дороги (76 децибел). Известно, что очень сильный инфразвук может вызвать головокружение, тошноту и головную боль, но такая сила звука для ветряков нереальна. Если бы умеренный инфразвук оказывал влияние на здоровье, то неясно, почему это не замечено в отношении других традиционных источников инфразвука, в том числе инфразвука, производимого естественными источниками.

## Вибрация

Поскольку лопасти ветряка вращаются, это создает вибрацию. Однако это, скорее, строительная проблема при установке ветряков, а не реальная проблема для здоровья, возникающая при работе ветряков. Чтобы ветряки долго выдерживали даже в экстремальных погодных условиях, их строят таким образом, чтобы их вибрация в фундаменте и грунте была минимальной. Значительно более высокие вибрации грунта может вызывать движение по железной дороге или даже обычной автомобильной дороге, где иногда отмечалось, как дом трясется и разрушается, например, когда проезжают тяжелые грузовики. Опасная для здоровья вибрация связана, прежде всего, с выполнением ряда работ: например, с работой на тракторах, других тяжелых транспортных машинах, бурением или дроблением на вибрирующих платформах.

## Электромагнитные поля

Установлено, что электромагнитные поля оказывают как краткосрочное, так и долгосрочное воздействие на здоровье, поэтому в Европейском союзе для них установлены предельные нормы. Однако напряженность поля большинства источников электромагнитных полей, например, электрических проводов, микроволновых печей, мобильных телефонов, достаточно мала или контакт с ними настолько непродолжителен, что в большинстве случаев опасности для здоровья они не представляют. Электромагнитное поле

ветряков также может быть выше предельной нормы непосредственно рядом с устройством, производящим электроэнергию (менее одного метра), но на расстоянии нескольких сотен метров от ветряков его практически не существует.

### Затенение

Вращающиеся лопасти ветряков могут отбрасывать тень на жилые дома во время восхода и заката солнца. При мерцании солнечного света вредного воздействия на здоровье не происходит, но это, конечно, раздражает — ритмичное затенение может напоминать дискотеку или концерт с мигающими огнями. Для возникновения затенения должны быть соблюдены определенные условия: солнце должно находиться достаточно низко, а ротор ветряка должен быть повернут в правильном направлении. Поэтому затенение не является постоянным, а происходит в определенные моменты времени. Как правило, затенение происходит на расстоянии до 10 диаметров ротора ветряков и может распространяться на расстояние до 2,5 километра. При строительстве конкретного парка ветряков проводится оценка воздействия на окружающую среду, в ходе которой также составляется карта затенений. Мерцания солнечного света можно избежать, если сооружать ветряки достаточно далеко от жилых домов или если между ветряком и жилым домом находится, например, лес, скрывающий затенение. В законодательстве Эстонии нет норм относительно продолжительности разрешенного затенения, но в Швеции и Дании, например, рекомендовано, чтобы затенение не превышало 10 часов в год. В то же время в Эстонии есть и ветряки, которые в определенное время года на определенное время отключаются из-за затенения.

### Безопасное расстояние ветряков от домов

В контексте воздействия на здоровье понимание близости ветряков к жилым домам играет важную роль. Почти все воздействия, о которых говорится в случае с ветряками, имеют место непосредственно под ними или рядом с ними, а не на расстоянии километров. В различных обсуждениях часто спрашивают, насколько близко к домам людей можно строить ветряки. К сожалению, на эти вопросы нельзя ответить, однозначно указав метры или километры, потому что это зависит от конкретного парка ветряков и рельеф местности тоже имеет влияние. Например, лес является эффективным барьером для шума, а твердая открытая поверхность способствует быстрому распространению звуков. На распространение звука влияют также погодные условия.

Поэтому в каждом конкретном случае на этот вопрос отвечает оценка воздействия на окружающую среду, проводимая до начала строительства парка ветряков. Почему-то, исходя из названия часто думают, что в ней учитывается только природная среда, но на самом деле при оценке воздействий особое внимание всегда уделяется заселенности и людям. По оценке ученых, предложение минимального расстояния не является хорошим решением, поскольку ветряки бывают разными — некоторые выше, некоторые более шумные, воздействие всегда следует оценивать в конкретном месте и с учетом планируемых ветряков, естественно, это всегда должны делать компетентные эксперты. Если исследование покажет, что ветряки оказывают негативные воздействия, которые невозможно смягчить, то в этом месте парк ветряков строить не следует.

### Важно привлечение общин

Нельзя недооценивать проблемы людей. В интернете распространяется ложная информация, которая может вызвать беспокойство. В ряде исследований было показано, что на уровень стресса и нарушения сна у людей в большей степени, чем шум или любой другой объективно измеримый фактор, влияют негативное отношение к паркам ветряков и опасения относительно стоимости недвижимости или состояния здоровья. Эффект ноцебо отмечается и в случае с ветряками: если человек верит, что что-то негативно влияет на его здоровье, то у него могут и возникнуть некоторые симптомы, поскольку стресс является важным фактором, воздействующим на здоровье. Исследования также показали, что стресс и жалобы на здоровье, о которых сообщают сами люди, например, головные боли и нарушения сна, усиливаются, когда ветряки физически видны из дома и парк ветряков не приносит экономической выгоды самому человеку.

Понятно, что новое всегда пугает, и в Эстонии пока нет практики строительства крупных парков ветряков. Например, шум дорожного движения вызывает у людей серьезные проблемы со здоровьем, но о нем особо не говорят, к нему привыкли. Даже если вера людей в то, что ветряки вызывают проблемы со здоровьем, не имеет под собой реальной основы, это не означает, что девелоперы и местные самоуправления не должны привлекать местные общины и общаться с ними — чем больше людей смогут принять участие в обсуждениях при выборе места расположения парка ветряков, чем больше у них будет содержательной информации и знаний как о пользе парка ветряков, так и о его вреде, тем меньше будет необоснованных опасений. ●

ТРИЙН ВЕБЕР

## Бесплатные семинары для молодежи

Напоминаем всем молодым людям, нуждающимся в поддержке с трудоустройством, — у вас есть возможность участвовать в бесплатном обучении!

Семинары предназначены прежде всего для молодежи в возрасте 16-29 лет и направлены на развитие важных и целесообразных общих навыков, необходимых для начала трудовой жизни молодых людей и ее устойчивого продолжения.

Новые навыки и знания способствуют увеличению самостоятельности и помогают принимать решения как в про-

фессиональной, так и в личной жизни, исходя из своих сильных сторон, желаний и интересов.

На семинарах выступают эксперты и практики в своей области, а также приглашаемые докладчики из данной сферы.

Каждый семинар является самостоятельным и не предполагает участия во всей серии, поэтому можно выбирать только наиболее интересующие вас темы.

Семинары БЕСПЛАТНЫЕ, они организируются из средств пакета восстановительных мер ЕС

NextGenerationEU.

PS! Семинары можно также посмотреть в записи в течение 30 дней!

Информация и регистрация:

<https://www.tootukassa.ee/et/teenused/karjajar-ja-koolitamine>

РЕДАКЦИЯ



**Tasuta seminarid!**

- 02.10 Väime teavik eest hoolitsesine
- 17.10 Loov ja kriitiline mõtlemine
- 24.10 Projektjuhtimise alused
- 07.11 Rõhkeoskused
- 25.11 Rahustarkus
- 05.12 Aja juhtimine

Uued oskused viivad töömaailmas edasi.

## ЧАСТНЫЕ ОБЪЯВЛЕНИЯ

Услуги профессионального трубчиста, ремонт нагревательных элементов. Тел. 51 980 980, tulituli.ee

Вывоз фекалий, опорожнение сборных колодцев! Позвоните и спросите предложение по тел. 5346 8430

Мытье и защитная обработка крыш, водостоков, фасадов, окон и дорожно-го покрытия. Мытье тротуаров и других поверхностей. Тел. 5650 3489

Изготавливаю деревянные двери, окна и ворота. Тел. 5308 7220

Покупаю автомобили, состояние не имеет значения. 5531 989

Желаю арендовать дачу. Может нуждаться в приведении в порядок. При подходящем предложении возможна также покупка. Тел. 5177 778

Выражаем соболезнования  
близким

### ЛЮДМИЛЫ ДУХОВОЙ

в связи с тяжелой утратой  
Волостная управа Ляэне-Харью

Выражаем искренние  
соболезнования

Тармо Силлаотсу  
в связи с тяжелой утратой  
дорогого члена семьи

### ХЕЙДИ МЫТСА

Волостная управа Ляэне-Харью

Волостная управа Ляэне-Харью  
выражает

соболезнования дочери  
Кайри Тийтсманн  
в связи со смертью

### ОТЦА



Светлая память  
главе общины Клоога

### РУТТ МЕЙКАР

Волостная управа Ляэне-Харью

Остановись на мгновение, время –  
зажги свечу, вспомни.  
Образ матери светлый и чистый,  
никогда не тускнеет в пепле  
времени.

Искренне соболезнуем  
Маареку и близким  
по случаю утраты

### ЭНЕ ВЯРАВ

Коллеги из бывшей  
волостной управы Вазалемма

## ИНФОРМАЦИЯ ПРИХОДА РИСТИ

Богослужения в церкви Ристи в Харью-Ристи  
в 2-е и 4-е воскресенье месяца:

**в воскресенье, 13 октября, в 13:00** – богослужение Праздника жатвы  
в церкви Ристи, поет камерный хор прихода Пеэтели, дирижер  
и органист Эве Падар;

**в воскресенье, 27 октября, в 13:00** – богослужение в церкви Ристи,  
службу ведет пастор Ариэль Сювари;

**в воскресенье, 10 ноября, в 13:00** – богослужение в церкви Ристи;

**в воскресенье, 24 ноября, в 13:00** – богослужение  
Судного воскресенья, день поминовения усопших в церкви Ристи.

**ПРЯМЫЕ ТРАНСЛЯЦИИ и ЗАПИСИ** богослужений  
можно найти на FB/ristikirik и на сайте прихода.

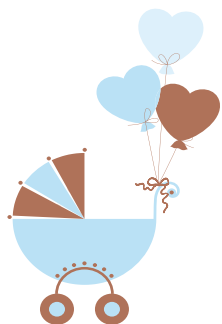
Участие в богослужениях с маленькими детьми возможно также  
в **ДЕТСКОЙ КОМНАТЕ**, находящейся в церковной ризнице.

**ОСЕННИЙ КУРС КОНФИРМАЦИИ** начинается в субботу, 12 октября,  
в 11:00 в приходском доме Ристи.

При первой встрече мы согласовываем расписание курса – выбираем  
подходящий день недели и время для занятий.  
Информация и регистрация: risti@eelk.ee

**КОМНАТА ДРУГА**, или центр повторного использования,  
в старом здании школы Ристи открыта в четверг 11:00–14:00 и в субботу  
11:00–16:00 или по договоренности по тел. 5344 8571.  
Подходящая для повторного использования одежда, обувь и др.

Пастор Анника Лаатс, тел. 55649 256, risti@eelk.ee  
www.ristikirik.ee, FB/ristikirik



*Поздравляем!*  
Новорожденные нашей волости

РОЛАНД ИВАНОВ  
РОЗАЛИЯ КИФОРЕНКО  
ЛИЗЕТЕ УУСТАЛУ  
МИЛАНА ОСАДЧАЯ  
КАДИ-ЛИ ПАРВЕЙ  
МАРГАРИТА АНДРЕЕВА  
ПЯЭСУ АМИ ПИЛЬТ  
АМАЛИЯ ЗУБРИЦКАЯ  
ИЗАБЕЛЬ КЕЭМ

