

LÄHTESEISUKOHAD DETAILPLANEERINGU KOOSTAMISEKS

1. LÄHTEANDMED

- 1.1 Keila valla üldplaneering;
- 1.2 Planeerimisseadus (jõust 01.07.2015);
- 1.3 Planeeringu algatamise taotlus (registreeritud 11.08.2021 nr 6-2/2093);
- 1.4 Maa-ameti kaardiserver.

2. DETAILPLANEERINGU ÜLESANNE

Planeeringu koostamise eesmärk on kinnistu jagamine elamumaa kruntideks, ehitusõiguse ja -tingimuste määramine, liikluskorralduse ja tehnovõrkude lahendamine, keskkonnakaitseliste abinõude ning vajalike kitsenduste määramine.

3. OLEMASOLEV OLUKORD

3.1 Asukoht

- 3.1.1 Saua katastriüksus (katastritunnus 29501:007:0776) asub Lääne-Harju vallas Kloogaranna külas Kloogaranna mere teest (teeregistri nr 11398) lõunas;
- 3.1.2 Planeeringuala suurus on ligikaudu 1,56 ha.

3.2 Piirangud

Planeeritaval alal lasuvad järgmised maakasutuspiirangud ja kitsendused:

- 3.2.1 Sidehitise kaitsevöönd;
- 3.2.2 Kloogaranna mere tee 11398 kaitsevöönd;
- 3.2.3 Puurkaevu PRK0023310 sanitaarkaitseala;
- 3.2.4 Treppoja kalda kaitsevöönd.

4. NÕUTAVAD GEODEETILISED MÕÕDISTUSED JA UURINGUD

Teostada planeeritava maa-ala geodeetiline mõõdistus M 1:500 koos tehnovõrkude ja kinnistute piiridega (ka naaberkinnistute piirid ja aadressid).

5. NÕUDED MAA-ALA PLANEERIMISEKS

5.1 Üldnõuded

- 5.1.1 Koostada maa-ala detailplaneering mõõdus M 1:500. Planeeringus määrata krundi hoonestusala ja ehitusõigus, ehitise ehitustingimused, maakasutuse sihtotstarve, haljastuse tingimused, juurdepääs. Krundi ehitusõigus anda detailplaneeringu põhijoonisel tabeli kujul. Planeeringu koostamisel järgida riigihalduse ministri 17.10.2019 määruses nr 50 „Planeeringu vormistamisele ja ülesehitusele esitatavad nõuded“ toodud tingimusi;
- 5.1.2 Detailplaneeringu koosseisus esitada situatsiooniskeem mõõdus M 1:5000.

5.2 Krundijaotus ja hoonestus

- 5.2.1 Elamumaa sihtotstarbega kruntidel suurim summaarne ehitiste alune pindala 300 m²;
- 5.2.2 Hoonete arv krundil: üks elamu ja kuni kaks abihoonet;
- 5.2.3 Korruselisus hoonetel: kuni kaks maapealset korrust;
- 5.2.4 Hoonete maksimaalne kõrgus maapinnast elamul 9 m ja abihoonel 6 m.

5.3 Arhitektuur

- 5.3.1 Katusekalle 15–45°;
- 5.3.2 Anda soovitud hoonete välisviimistluse ja materjalide ja katusekatte materjalide kohta;

5.3.3 Anda soovitud krundi välispiirete materjalide kohta. Piirdeaia kõrgus kuni 1,5 m.

5.4 Haljastus ja heakord

5.4.1 Anda haljastuse ja heakorrastuse terviklik lahendus;

5.4.2 Tagada planeeringuala kõrghaljastuse taastamine 75% ulatuses asendusistutusega 3 aasta jooksul ehitusloa väljastamisest.

5.5 Teed ja parkimine

5.5.1 Juurdepääs avalikult teelt planeerida 11398 Kloogaranna mere tee (katastritunnus 29501:007:0722) transpordimaa katastriüksuselt;

5.5.2 Sõiduautode normatiivne parkimine lahendada omal krundil vastavalt EVS 843:2016.

5.6 Tehnovõrgud

5.6.1 Anda tehnovõrkude koondplaan koos uute tehnovõrkude näitamisega kooskõlastatult tehnovõrkude valdajatega. Koondplaani alusplaanina kasutada vormistatud detailplaneeringu põhijoonist. Vajadusel määrata tehnovõrkude jaoks servituudid või kitsendused. Tehnilised tingimused taotleb projekterija võrguvaldajatelt;

5.6.2 Lahendada vertikaalplaneerimine ning sade- ja drenaaživee kõrvaldus kruntidelt, vältida vee valgumine naaberkinnistutele. Olemasolevat maapinda ei või tõsta kõrgemale hoonestatud naaberkinnistu maapinnast. Tagada transiitvee liikumine;

5.6.3 Lahendada tuletõrje veevarustus;

5.6.4 Veevarustus ja kanalisatsioon lahendada lokaalselt. Veevarustus ühise puurkaevuga.

6. NÕUTAVAD DETAILPLANEERINGU KOOSKÕLASTUSED

6.1 Detailplaneeringu eskiis kooskõlastada Lääne-Harju Vallavalitsusega.

6.2 Detailplaneering koostatakse koostöös planeeritava ala kinnisasja ja naaberkinnisasja omanikega ning olemasolevate ja kavandatavate tehnovõrkude valdajatega. Detailplaneering kooskõlastada:

- Transpordiametiga;
- Päästeametiga;
- tehnovõrkude valdajatega;

6.3 Koostöös saadud nõusolekud detailplaneeringu lahenduse kohta ja tehnovõrkude valdajate kooskõlastused lisada detailplaneeringule tabeli kujul.

NÕUTAV DETAILPLANEERINGU KOOSSEIS

7.1 Detailplaneering esitada planeerimisseaduses kehtestatud mahus juhindudes teistest seadustest ning vara ja maaomandit reguleerivatest õigusaktidest. Detailplaneeringu üldosas anda planeeringu vajalikkuse põhjendus ja haakuvus kontaktvööndiga, seletuskirja alapunktides lahenduste põhjendus;

7.2 Joonistest on vajalik esitada situatsiooniskeem, kontaktvöönd naaberplaneeringute lahendustega, tugiplaani topogeodeetilisel alusplaanil koos naaberkinnistute piiridega mõõdetuna vähemalt 20 m planeeringualast väljaspool ja fotodega olemasolevast situatsioonist, põhijoonis, illustreeriv joonis, tehnovõrkude plaan M 1:500, teede lõiked, tehnovõrkude skeemid liitumispunktideni ja eelvooluni;

7.3 Detailplaneering esitada Lääne-Harju Vallavalitsusele kahes eksemplaris köidetult paberkandjal ja digitaalselt CD-l; joonised *.dwg- ja *.pdf-formaadis, seletuskiri *.doc- ja *.pdf-formaadis. Lisaks esitada vähemalt üks värviline ruumiline joonis avaliku väljapaneku korraldamiseks.

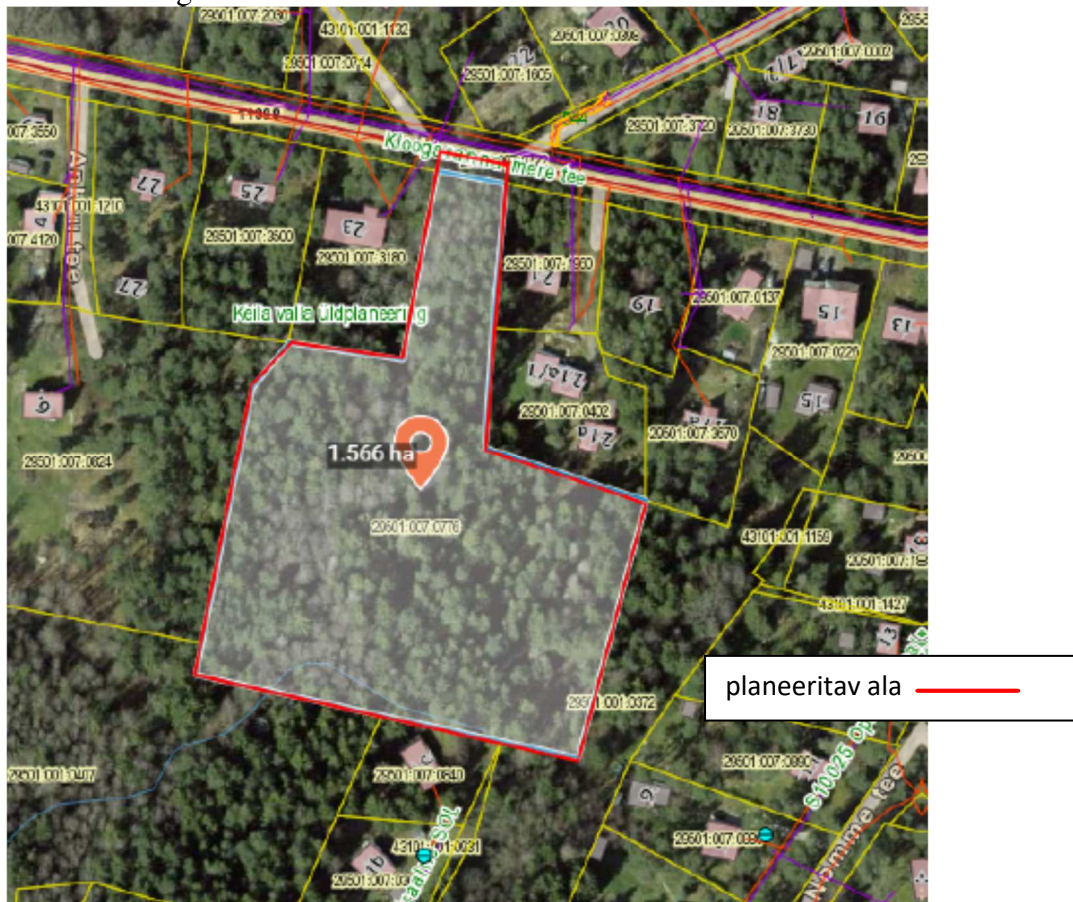
7.4 Planeeringulahenduse kehtestatud kihid vormistada vastavalt riigihalduse ministri 17.10.2019 määruse nr 50 „Planeeringu vormistamisele ja ülesehitusele esitatavad nõuded“ lisale 2;

7.5 Kõik esitatavad AutoCad *.dwg failid peavad olema kahemõõtmelised ja Eesti Vabariigis kehtivas koordinaatsüsteemis. Sidusaid objekte kujutav geomeetria peab olema ka digitaalses esitluses sidus (hoone peab olema kinnine kontuur, planeeritud trass peab kaevust kaevuni olema sidus);

7.6 Detailplaneering tuleb esitada kaustas ja digitaalselt erinevates etappides (eskiis, vastuvõtmine, kehtestamine).

8. LISAD LÄHTESEISUKOHTADELE

8.1 Planeeringuala skeem



Väljavõte Maa-ameti põhikaardist

8.2 Detailplaneeringu lähteseisukohad kehtivad 2 aastat.

Koostaja: Ado Pallase, nõunik