



TEEME HOOVID KORDA!

» Valla korteriühistud saavad taotleda toetust kortermajade õuealade haljastuse rajamiseks ja hoovide korraldamiseks. *Loe lisaks lk 4*

PALDISKI NAISKODUKAITSE SAI 25-AASTASEKS

» Naiskodukaitse Paldiski jaoskonna loomisest alates organisatsiooni liige olnud Hille Sillaste räägib, kuidas naised riiki abistavad. *Loe lk 5*

LAULASMAA VEEVARUSTUS JA KANALISATSIOON VALMIMAS

» Laulasmaa ühisveevärgi ja -kanalisatsiooni paigaldustööd peaksid valmima 2021. aasta aprilliku lõpuks. *Loe lisaks lk 6*

„Kahjuks ei ole viimasel aastal saanud tegeleda pallimängudega, aeg on olnud eriline,“ ütleb aasta kehalise kasvatuse õpetaja **Janika Loos**, oodates viiruspandeemia lõppu.

Vallas hakkab kehtima ühtne jäätmeveoleping

Kerli Lambing
Keskkonna- ja planeeringute osakonna juhataja

» Riigihanke tulemusel jätkab üle kogu valla korraldatud jäätmeveo teenuse osutamist Eesti Keskkonnateenused AS. Vallaelanikele jäätmete kogumise kohustus muudatusi ei tule, kehtib 2018. aastal vastu võetud Lääne-Harju valla jäätmeveoleping. Uue jäätmeveolepinguga avaneb segapakendijäätmete kohtkogumise võimalus tiheasustusaladel.

Vallas oli endiste omavalitsuste ühinemise järgselt kokku viis jäätmeveo piirkonda. Eri piirkondades lõppevad korraldatud jäätmeveo lepingud erinevatel aegadel. Korraldatud jäätmeveo teenuse ühtlustamiseks ülevallaliselt algab uus hankelepingu järgi uus veoperiood järgnevalt:

- Vasalemma piirkonnas, kuhu kuuluvad Rummu, Vasalemma ja Ämari alevik ning Lemmaru küla ja Veski küla alates 01.04.2021;
- Paldiski linnas esimesel võimalusel (läbirääkimised vedajaga alguskuupäeva osas jätkuvad);
- Ämari Lennubaasi territooriumil alates 04.11.2021;
- Keila piirkonnas, kuhu kuuluvad Karjaküla, Keila-Joa ja Klooga alevik ning Illurra, Keelva, Kersalu, Kloogaranna, Kulna, Käesalu, Laoküla, Laulasmaa, Lehola, Lohusalu, Maeru, Meremõisa, Nahkjala, Niitvälja, Ohtu, Põllküla, Tuulna, Tõmmiku ja Valkse küla alates 01.01.2022;
- Padise piirkonnas, kuhu kuuluvad Alliklepa, Altküla, Audevälja, Harju-Risti, Hatu, Karilepa, Kasepere, Keibu, Kobru, Kurkse, Kõmmaste, Laane, Langa, Madise, Metslõugu, Määra, Padise, Pac, Pedase, Suurküla, Vihterpalu, Vilivalla, Vintse ja Änglema küla alates 01.02.2022.

Korraldatud jäätmeveoga on hõlmatud: segaolmejäätmete, paberi- ja kartongi, suurjäätmete, biolagunevate köögi- ja sööklajäätmete, aia- ja haljastusjäätmete ning segapakendi (lisateenus valla tiheasustuspriirkondades) kogumine ja vedu.

Jäätmesaaduse järgi ei ole kirjaliku lepingu olemasolu jäätmevaldaja ja -vedaja vahel kohustuslik, kuid tõrgeteta koostöö tagamiseks ja võimalike arusaamatus

Jäätmete liigiti kogumise nõuded ja jäätmeveo sagedus tuleneb Lääne-Harju valla jäätmeveolepingust:

Hoone tüüp	Segaolmejäätmed	Paber ja kartong	Biolagunevad köögi- ja sööklajäätmed	Pakendijäätmed (lisateenus tiheasustusalal)
Alates 10-korteriga elamud	Kohustuslik. Tühjendus vähemalt üks kord 7 päeva jooksul	Kohustuslik. Tühjendus vähemalt üks kord 28 päeva jooksul	Kohustuslik. Tühjendus vähemalt üks kord 14 päeva jooksul	Soovi korral. Tühjendus vastavalt vajadusele
3 kuni 9 korteriga elamud	Kohustuslik. Tühjendus vähemalt üks kord 14 päeva jooksul	Kohustuslik alates 4 korteriga elamust. Tühjendus vähemalt üks kord 28 päeva jooksul	Kohustuslik. Tühjendus vähemalt üks kord 14 päeva jooksul	Soovi korral. Tühjendus vastavalt vajadusele
Mitteelamud (asutused, ettevõtted)	Kohustuslik. Tühjendus vähemalt üks kord 14 päeva jooksul	Kohustuslik asutustes ja ettevõtetes, kus tekib nädalas üle 20 kg paberit ja kartongi. Tühjendus vähemalt üks kord 28 päeva jooksul	Kohustuslik tootlustegevusega tegelevas asutuses ja mitteelamumaa sihtotstarbega kinnistul, kus tekib üle 20 kg biolagunevaid köögi- ja sööklajäätmeid nädalas. Tühjendus vähemalt üks kord 14 päeva jooksul	Soovi korral. Tühjendus vastavalt vajadusele.
Väike- ja ridaelamud	Kohustuslik. Tühjendus vähemalt üks kord 28 päeva jooksul või vähemalt üks kord 12 nädala jooksul kui on tagatud nõuetekohane biojäätmete kompostimine tekkekohal (nõuetekohasust kontrollib vallavalitsus)	Soovi korral. Tühjendus vastavalt vajadusele.	Kohustuslik tiheasustusalal elamutes, kus puudub nõuetekohane biojäätmete kompostimine. Tühjendus vähemalt üks kord 14 päeva jooksul.	Soovi korral. Tühjendus vastavalt vajadusele.

Jäätmevedaja kontaktandmed:

E-post tallinn@keskkonnateenused.ee, telefon 640 0830

Koduleht www.keskkonnateenused.ee

Klienditeenindus asub aadressil Artelli 15, Tallinn, avatud E-R 9.00-17.00.

NB! Klienditeeninduspunkti külastamisel võib olla piiranguid seoses COVID-19 viiruse levikuga!

Suurjäätmed ja biolagunevad aia- ja haljastusjäätmed viiakse ära soovi korral vastavalt tellimusele.

Kehtivate õigusaktide kohaselt peavad kõik jäätmevaldajad omama jäätmemahuti, hooajalistes elamistes on lubatud kasutada jäätmekotti segaolmejäätmete üleandmiseks. Lisaks on lubatud jäätmekotiga üle anda segapakendeid (kilekott peab olema läbipaistev) ning aia- ja haljastusjäätmeid. Sobiva kogumismahuti saab osta või rentida Eesti Keskkonnateenused AS-lt. Lisaks on võimalik sobivat jäätmemahuti osta ka näiteks ehituspoest. Jäätmemahuti peab olema tähistatud kinnistu lähiaadressiga. Liigiti kogutavate jäätmete mahutid peavad olema märgistatud vastavalt jäätmeliigile.

Iseteenindusportaal* eteenindus.keskkonnateenused.ee

Jäätmeveoga seotud avaldusi saab jätkuvalt edastada vallavalitsusele e-posti aadressil: info@laaneharju.ee või e-avaldusena valla kodulehe kaudu.

Korraldatud jäätmeveo uue hankelepinguga seotud üldised küsimused:

Lääne-Harju valla keskkonna- ja planeeringute osakonna juhataja Kerli Lambing, tel. 677 6936; e-post kerli.lambing@laaneharju.ee

* Iseteeninduse kasutamiseks peab süsteemis olema salvestatud teie isikukood, tõrgete korral võtta ühendust klienditeenindusega.

matuste vältimiseks on see siiski vajalik. Eesti Keskkonnateenused AS saadab enne vedudega alustamist kõikidele konkreetse piirkonna jäätmevaldajatele kaaskirja ja eeltäidetud jäätmeveolepingud koos hinnakirjaga. Lepingus esitatud andmed tuleks üle kontrollida, vajadusel neid uuendada. Lepingu mittesõlmimine ei vabasta jäätmevaldajat korraldatud jäätmeveost, sest

jäätmesaadusest tulenevalt on kõik jäätmevaldajad jäätmeveoga automaatselt liitunud. Jäätmevedu kõikidelt jäätmevaldajalt alustatakse vallavalitsuselt saadud jäätmevaldajate registri andmetel alusel, olenemata sellest, kas jäätmevaldajal oli leping eelmise vedajaga või mitte. Jäätmevedu on võimalik peatada üksnes omavalitsuse otsuse alusel. Juhul kui jäätmevaldaja

ei ela või ei kasuta korraldatud jäätmeveopiirkonnas asuvat kinnistut ja seetõttu ei teki nimetatud kinnistul jäätmeid, on tal õigus esitada erandkorras Lääne-Harju Vallavalitsusele põhjendatud taotlus jäätmeveost vabastuse saamiseks. Jäätmeid veetakse kõikidelt jäätmevaldajatelt regulaarselt (graafiku alusel). Vajadusel on võimalik tellida lisavedu.

AS-i Eesti Keskkonnateenused teenindusjuhi Ülle Mooni selgitus pakendikoti teenusele

» Pakendijäätmete liigiti kogumine on vabatahtlik teenus. Jäätmevaldaja soovil lepatakse vedaja ja jäätmevaldaja vahel sõlmitava jäätmeveo lepingu kokku pakendite liigiti kogumine ja veo- graafik.

Pakendite kogumise teenust osutatakse Lääne-Harju valla üldplaneeringuga määratud ja hoonestatud tiheasustusaladel, sh Kersalu külas, Aida aiandusühistus, Meremõisa külas ja Kulna külas Tammermaa asumis.

Äraantavad pakendijäätmed peavad olema kogutud eelkõige jäätmemahutisse või on pakitud pealt suletud ja kergesti teisaldatavasse läbipaistvasse jäätmekotti, mis tuleb pakendite väljaveo päeval paigutada selliselt, et pakendikotti ei saaks kahjustada linnud, loomad ja teised keskkonnamojudused nagu näiteks tuul, sademed, lumi jm. Vajadusel saab jäätmekoti tellida jäätmevedajalt, mis tuleb eelnevalt vedajaga lepingus kooskõlastada. Jäätmete väljaveo päeval tuleb jäätmekott paigutada vedajaga lepingus kokkulepitud asukohta, nt olmejäätmete mahuti vahetusse lähedusse.

Pakendijäätmete liigiti kogumise kokkuleppe korral vedaja edastab jäätmevaldajale pakendite liigiti kogumise juhendi. Juhul kui pakendijäätmetena on üleandmiseks jäetud sobimatud jäätmed (ei ole pakendijäätmed, on määrdunud või pole materjalina taaskasutatavad) või kott ei paikne lepingus kokkulepitud asukohas, siis jätab jäätmevedaja veo teostamata ja rakendub tühisõidu tasu.



JUHTKIRI

Parem tuvi katusel kui varblane peos

Erki Ruben
Abivallavanem

» Tavaliselt oleme harjunud seda vanasõna kasutama teistpidi, kuid infomaailmas kehtib pigem just pealkirjas toodud variant. Poolik informatsioon võib sageli panna inimesi diametraalselt valesid järeldusi tegema, tekitab segadust ja hirmu. On olukordi, kus vähene teave ongi kogu teadaolev tõde, kuid üha enam näeme artikleid, arvamusi, postitusi, milles esitatud pooliku või lausa valeinfo najal soovitakse saavutada isiklikku kasu. Olgu selleks poliitiline või majanduslik huvi, mõni ajakirjanduslik preemia, kurvemal juhul lihtsalt soov halba nalja teha.

Lähiajal on tulnud ümber lükata metsade majandamisega seotud valeväiteid ning võtta maha kaasnevaid hirme. Sotsiaalmeedias leiame hulgaliselt vaktsineerimisega seotud arvamusi, kus pakutakse meeleväliseid järeldusi. Meedias näeme pealkirju, milles öeldu iseenesest ei ole vale, kuid lugejate tähelepanu tõmbamiseks on kruvitud maksimaalselt skandaalseks.

Üks viimaseid skandaalühingulise pealkirjaga artikleid ilmus Eesti Ekspressis pakendijäätmete kogumise ja ringlusse võtmise seadusest segadusest. Pealkirjas nimetas loo autor olukorda



Jäätmete liigiti kogumine ja pakendijäätmete ringlusse võtmine on oma mõjult looduskeskkonnale võrreldamatud.

suureks pettuseks ning sisust võis jääda mulje, et jäätmete liigiti kogumisel ei olegi mõtet. Siinkohal tahan selgelt vastu vaielda, et selline järeldus on väär. Jäätmete liigiti kogumine ja pakendijäätmete ringlusse võtmine on oma mõjult looduskeskkonnale võrreldamatud. Oletame, et me lõpetaksime jäätmete liigiti kogumise täielikult. Sellisel juhul jõuab prügimäele lisaks piimapakkidele ja kartulikoortele kõik ravimid, patareid, vana akna klaas, eterniitplaat jne. Nõustun, et pakendijäätmete kogumise ja ringlusse võtmise süsteem Eestis saab olla kordades parem, kuid süsteemi puudulikkus ei tähenda, et see tuleks täielikult hüljata. Isegi, kui me ei oska kõiki pakendeid uuesti ringlusse võtta, siis sorteerimata jätmisel nende maasse matmine koos muu olmeprügiga oleks halvim võimalik variant.

Ekspressi ajakirjanik tegi hästi, et viitas tõsisele murekohale jäätmemajanduses, kuid üldistavate järelduste tegemisel ei hooanud valesõnumi ränka mõju. Ajakirjanik ei saa eeldada, et kõik lugejad on kogu jäätmevaldkonnas toimuvaga kursis ning suudavad artikli asetada konteksti. Taust tuleb alati juurde lisada, et tekitada ühiskonnas objektiivsetel alustel diskussioon mõnele probleemile lahenduse leidmise eesmärgil.

Sama oluline, kui on ära tunda valeraha ja tunda rahatähe turvaelemente, on tuvastada valeuudis ja teada selle tunnuseid. Need on internetis lihtsalt leitavad. Valeraha kahtluse korral tasub pöörduda pankade poole. Tuleb olla äärmiselt allikakriitiline ning tutvuda, kes on artikli autor või mis väljaanne selle avaldanud on. Samamoodi, valeuudise kahtluse korral tasub pöörduda inimese poole, kelle kohta valeuudis levitatakse või asutuse poole, mis on uudises välja toodud tegevusega seotud. Lihtsaim viis väärinfo mõjust vabaneda on anda ja saada ausaid vastuseid.

Olgem keskkonnahoidlikud, püsigem terved ning vale eest kaitsitud!

Vallavolikogu tegi kevadkuu otsused Padise rahvamajas

» Lääne-Harju Vallavolikogu I koosseisu 43. istung toimus 9. märtsil Padise rahvamajas, kus on võimalik tagada inimeste piisav hajutatust.

Ülevaade raamatukogu tööst
2019. aastal asutatud ülevallalise ühendraamatukogu tööst andis vallavolinikele ülevaate raamatukogu direktor Urve Luht. Lääne-Harju Valla Raamatukogu koondab enda alla kaheksa raamatukogu, millest viis on ühtaegu ka kooliraamatukogud. Uued ruumid on saanud Laulasmaa ja Lehola raamatukogu ning peagi uueneb ka Vasalemma raamatukogu. Lugejate arv üle valla on ligi 2500 inimest. Ühendatuse loomine on kaasa toonud raamatukogudevahelise laenukasvu. Seoses COVID-viiruse levikuga on loodud kontaktivaba raamatulaenu. Lähiajal täiendatakse kogusid e-raamatute ja digipakettidega. Uuendatud on raamatukogu koduleht lhvraamatukogude.ee.

Sotsiaalkomisjonil uus liige

Lääne-Harju valla valimiskomisjon peatas vastavalt kohaliku omavalitsuse korralduse seaduse § 19 lõike 2 punktile 4 vallavolikogu liikme Kuldar Vassiljevi volitused. Tema asendusliikmeks volikogus on Irina Helasmäki. Volikogu kinnitas Irina Helasmäki volikogu sotsiaalkomisjoni liikmeks.

Arutati Lääne-Harju valla 2021. aasta 2. lisaeelarvet

Tänavune teine lisaeelarve on tingitud riigi poolt eraldatud toetus- ja tasanudfondi vahendite, 2020. aastal laekunud tulumaksu ning 2021. aasta tulude prognoosi täpsustustest. Kokku suurenevad eelarvetulud 490 550 euro võrra.

Kuludest on lisaeelarves arvesse võetud hallatavate asutuste koosseisude ja tarifikaatsiooni muudatusi seisuga 01.01.2021. Täpsustatud on koolide ja lasteaedade majanduskulude üle- või puudujääke, õpilaste ja lasteaialaste arvu muutust 2021. a. jaanuaris võrreldes õppeaasta algusega. Kulud suurenevad 435 756 eurot.

Investeeringute osas kajastub 2020. a lõpus pooleli jäänud objektide maksumus ja 2021. aastasse üleminev summa, samuti riigi eraldatud täiendav investeeringutoetus 2021. aastal.

Muudatuste tulemusena võetakse laenu 870 tuhande euro võrra vähem.

Lääne-Harju Muusika- ja Kunstide Kool

Volikogu otsustas liita seni eraldi allasutustena tegutsenud Paldiski Muusikakooli ja Vasalemma Kunstide Kooli üheks huvikooliks alates 1. septembrist 2021.

Paldiski Muusikakoolis õpib sellel aastal 66 õpilast nii Paldiski Ühisgümnaasiumi kui ka Vene Põhikooli ruumides. Muusikakoolis pakutakse muusikaalast huviharidust. Vasalemma Kunstide Koolis õpib 97 õpilast ja kool tegutseb Rummu alevikus samas hoones Lääne-Harju Spordikeskusega. Osaliselt viiakse õpet läbi ka Vasalemma Põhikooli ruumides. Lisaks



Varasemalt on PKT meetmest toetust saanud projekt „Padise kloostrikompleksi arendamine interaktiivseks külastuskeskuseks“ summas 1 459 850 eurot.

muusikalisele huviharidusele pakutakse koolis ka tantsu- ja kunstialast tegevust.

Mõlemad huvikoolid on nii õpetajaskonnalt (kokku 15,5 kohta) kui ka õpilaste arvult väikesed asutused, mistõttu peeti otstarbekaks viia koolide tegevus ühtse juhtimise alla, mis võimaldab ka olemasolevate vahendite efektiivsemat kasutamist.

Ettepanekud Harju maakonna arengustrateegia 2035+ tegevuskavasse

Harju maakonna arengustrateegia tegevuskava koostatakse neljaks aastaks ning uuendatakse iga-aastaselt. Vallasisese linnaga omavalitsused, mille elanike arv on aasta alguse seisuga üle 11 000 saavad esitada Harju maakonna arengustrateegia 2035+ tegevuskavasse neli tegevust või objekti, mille mõjud ulatuvad üle valla piiride. Lääne-Harju vald tegi ettepaneku lisada tegevuskavasse järgmised objektid: Vasalemma koolistaadioni rekonstrueerimine (maksumus 712 500 eurot), Paldiski-Treppoja kergliiklustee ehitamine (1 400 000 eurot), Keila-Joa lasteaia ehitus (1 500 000 eurot) ja Kloogarananna rannaala arendamise II etapp (395 000 eurot). Maakonna tegevuskava alusel on vallas võimalik taotleda nende elluviimiseks rahastust novembris avanevast maakondade arengustrateegiate elluviimise toetusmeetmest (MATA) või piirkondade konkurentsivõime tugevdamise investeeringutoetuste meetmest (PKT).

Piunse tee üldkasutatavaks

Piunse tee (nr 5620005) Alliklepa külas ühendab avalikult kasutatavad Alliklepa tee (nr 5620143) ja Harju-Risti-Riguldi-Võntküla tee (nr 11230) ning läbib 19 kinnistut. Praegu kehtiva Padise valla üldplaneeringu järgi on Piunse tee kohalik üldkasutatav tee. Üldplaneeringu täitmiseks on vajalik ühendada avalikud teelõigud, kas ostes eraomanikelt teemaa, seades isikliku kasutusõiguse või sundvalduse omavalitsuse kasuks.

Avaliku kasutuse tagamiseks algatas vallavalitsus sundvalduse menetluse. Menetluse käigus lepiti kokku maa kasu-

tusõiguses alates Piunse kinnisasjaga piirnevast Lääne-Harju vallale kuuluvast Piunse tee L1 asuvast kinnisasjast (kattastriitunnus 56201:001:128) kuni RMK valduses oleva Vihterpalu metskond 4 kinnisasjani (56201:001:0725) Harju-Risti-Riguldi-Võntküla tee suunas. Läbirääkimiste tulemusel nõustusid Jüri kinnistu (56201:001:0412), mida läbib avalikult kasutatav Piunse tee, omanikud sundvaldusega ja ühekordse talumistasu hüvitisega. Volikogu otsustas seada Lääne-Harju valla kasuks tähtajatu sundvaldus Vintse külas asuvale Jüri kinnistule.

Lisaks otsustas volikogu osta eraomanikult vastavalt kokkuleppele Alliklepa külas asuvad Piunse tee transpordimaa kinnistud 56201:001:0587 ja 56201:001:0588.

Vallavalitsus sai volituse keskkonnalaubade menetluseks
Keskkonnaseaduse kohaselt edastab Keskkonnaamet keskkonnala taotluse asukohajärgsele omavalitsusele, kellelt ootab ühe kuu jooksul arvamust loa taotluse kohta.

Tavapäraselt on arvamuse andmise menetlus volikogu pädevuses, mis tähendab, et vastust Keskkonnaametile ei ole alati võimalik ettenähtud ühe kuu jooksul edastada. Volikogu delegeris vee-erikasutuse, saasteainete viimise paiksest saasteallikast välisõhku ja jäätmete käitlemise keskkonnalaubade arvamuse andmise menetlustoimingu vallavalitsusele. Erandina jääb arvamuse andmine maavara kaevandamisega seotud keskkonnalaubadele volikogu pädevusse, milleks on volikogul aega kaks kuud.

Komposteerimine vähendab jäätmeid

AS Lahevesi taotleb seoses Paldiski linnas käideldavate jäätmete vähendamise vajadusega Keskkonnaametilt keskkonnala muutmist. Ettevõtte tegeleb reoveepuhastist alles jääva jääkmuda ümbertöötlemisega. Protsess kestab ca 2 aastat, mille käigus komposteeritakse muda asfalteeritud platsil, lisades selle hulka saepuru ja linna haljastus-

jäätmed. Eeldatavalt tekib muda ümbertöötlemisel kuni 270 tonni komposti aastas. Jäätmeseaduse alusel lakkavad jäätmed olemast, kui nendest on valmistatud kompost, mis on uuesti ringlusse võetud. Volikogu nõustus keskkonnala taotluse muutmisega.

Õhusaasteloa taotlus katlamajale Paldiskis

Adven Eesti AS (registrikood 10066299) taotleb keskkonnala muutmist seoses vajadusega viia Paldiskis Jaama tn 4 (58001:001:0170) asuva katlamaja õhusaasteluba vastavusse kehtivate õigusaktidega. Ettevõtte poolt hallatavas katlamajas on kasutusel kaks 5 MWth soojusvõimsusega katelt. Katlamaja kütusena kasutatakse põlevkiviõli, mille aastane kogus on kuni 2000 tonni. Volikogu nõustus keskkonnala muutmise taotlusega saasteainete väljutamiseks välisõhku Jaama tn 4 kinnistul asuvast katlamajast.

Jäätmete keskkonnala pikendamine

Volikogu nõustus Cronimet Nordice OÜ (registrikood 12720745) sooviga pikendada keskkonnala, mis annab ettevõttele õiguse jäätmete taaskasutamiseks, metallijäätmete kogumiseks ja veoks ning olmejäätmeveoks majandus- või kutsetegevusena. Lisaks soovib ettevõtte muuta käideldavaid jäätmeid ja nende ladustamise koguseid aadressil Rae põik 8, Paldiski linn (58001:001:0182).

Korter Paldiskis müüakse enampakkumisel

Avalikult enampakkumisel läheb alghinnaga 20 000 eurot müüki Lääne-Harju valla omandis olev Paldiski linnas Rae tn 29-M2 asuv mitteiluruum (Paldiski endine konstaablipunkt, registriosa number 5263702) üldpinnaga 47,00 m².

88 aiamaad on saanud omanikud

Rummu alevikus on Lääne-Harju valla omandis 61 348 m² pindalaga kinnistu (registriosa nr 2815350), mis on jagatud 88 maatulundusmaa (100%) ja 4 transpordimaa (100%) katastriüksuseks. Tegemist on pikaajaliselt aiamaadena kasutatavate maatükkidega. Vallavolikogu otsusega müüakse aiamaad hinnaga 1,00 eurot/m² kasutajatele, kes selleks soovi avaldavad. Volikogu on varasemalt andnud õiguse 64 isikule aiamaa ostmiseks. Käesoleva otsusega müüakse üheteistkümnelle aiamaa kasutajatele viimased maatükid.

Vallavalitsuse liikme volituste lõppemine ja vallavalitsuse struktuuri kinnitamine

Volikogu otsustas lugeda tagasiastumispalve alusel alates 1. märtsist 2021 vallavalitsuse liikme ja abivallavanema Hestia Rindla volitused lõppenuks ning maksta hüvitist ühe kuu ametipalga ulatuses.

Vallavalitsuse struktuuris kinnitatud muudatuste järel jätkab vallavalitsus 6-liikmelisena: vallavanem, üks abivallavanem ja neli vallavalitsuse liiget.

Eesti Post avas 11. märtsil Paldiskis uue postipunkti aadressil Rae tänav 38, kus postiteenuseid vahendab 1. korrusel maja administraator. Postipunkti saavad kliendid saata ja vastu võtta pakke ning kirju, tellida perioodikat, maksta arveid või osta postmarke.



Postipunkt on avatud:

esmaspäeval ja kolmapäeval 8.30-12.00 ja 13.00-17.00, teisipäeval ja neljapäeval 8.30-12.00 ja 13.00-18.00, reedel 8.30-12.00

Telli pakk Omniva pakiautomaati!



Aasta kehalise kasvatuse õpetaja loeb õpilaste samme

Marje Suharov

Alates 1996. aastast tunnustab Kultuurkapital kultuuritegevuse ja spordielu arendamise eest aastapreemiatega maakonnas tegutsevaid tublisid kultuuri- ja spordiinimesi, seltse ja organisatsioone. Möödunud aasta lõpus pälvis Harjumaa Spordiliidu poolt tunnustuse kandidaadiks esitatud Paldiski Ühisgümnaasiumi õpetaja Janika Loos Harjumaa aasta 2020 kehalise kasvatuse õpetaja tiitli.

Janika usub, et tunnustus tuli selle eest, et koos õpilastega on osa võetud väga paljudest võistlustest ja üleskutsetest. 2019. aastal olid 4.-9. klasside võrkpallurid nii tublid, et tunnustusena rändas esmakordselt kooli võidukarikas Harjumaa põhikoolide koondarvestuses. „Kahjuks ei ole viimasel aastal saanud tegeleda pallimängudega, aeg on olnud eriline,“ ütleb õpetaja, oodates viiruspandeemia lõppu.

Kehaline kasvatus distantsilt

Janika sõnul on distantsõpe andnud võimaluse osaleda mitmesugustes projektides, milleks tavapärastel nii palju aega ei ole. „Aasta tagasi, kui algas esimene kaugõppeperiood, tegime koolis üleskutse aktiivselt liikuda, korraldasime endomondo-väljakutse. Ja kogu koolipere liikus: kes jalgsi, kes rattaga, kes joostes. Algselt planeeritud kahest nädalast sai 2,5 kuud ja selle ajaga läbisid tublimad 1000 km. Et iga 10 km peale panin hinde, siis nii mõnelgi õpilasel jaguks hindeid veel mitmeks aastaks,“ räägib õpetaja uudest olukorrast.

Detsembris võeti osa Eesti Terviseradade korraldatud liikumisteemaliste loovtööde konkursist „Hakkame liikuma“, kus tänu õpilaste suurepärasele panusele võideti oma koolile sisesterviserada. Samuti võeti osa Eesti Koolispordiliidu jõuluterivite aktsioonist. „Män-



Foto aastast 2019, kui 7.-9. kl tüdrukud saavutasid Harjumaa koolide võrkpallivõistlustel III koha.

“
Janika usub, et tunnustus tuli selle eest, et õpilastega on osa võetud väga paljudest võistlustest ja üleskutsetest.

gu sai pandud loominguks ja fantaasia ning hea kolleegi Maikeni abiga valmis ülilahe jõuluterivitus. Auhinnaks saime 300 euro eest spordivarustust PopSpordilt,“ räägib Janika. Ta peab võidust ägedamaks koostegutsemist: „Kui endal on põnev ja sära silmis, siis on lihtne ka õpilasi motiveerida.“ Veel kiidab Janika oma kooli õpetajate meeskonda, kus piisab õhku viisat vaid mõte ja sellest hakkab kohe midagi põnevat arenema. Õpilased tulevad ka meelsasti kõigega kaasa, mis on imetore.

Märtsist on distantsõpe jällegi aktuaalne. Nüüd kasutab Janika tundides rakendusi Loquiz ja Actionbound. Maastikumängudes saab ühendada kehalise

liikumise ja loodusõppe. Samuti on sel kevadel plaanis 10 000 sammu väljakutse.

Mis on kalade sees?

Pärast ülikooli lõpetamist Tartus tuli Janika elama Keilasse. Paldiski Gümnaasiumisse sattus ta 15 aastat tagasi bioloogia asendusõpetajaks. Hiljem lisandusid kehalise kasvatuse tunnid. Täna õpetabki ta nii kehalist kui ka loodusaineid ja arvab, et kahte ainet õpetada on tore, sest ei teki rutiini. Tänu kooli heale asukohale Pakri poolsaarel võib anda tunde mere ääres, saalis või õues. Bioloogia õpetajana meeldib talle õpetada läbi praktiliste näidete: „Kui kavas on kalade teema, siis me lahkame klassis

kalu ja kui loomad, siis nt see-deelundeid oleme õppinud päris kopra näitel. Kui õpilased reaalselt saavad näha ja katsuda, on õppimisel teine tulemus.“

Hobispordiks jahilaskmine

Janika meelistegevuseks on metsas matkata ja vahel ka jahil käia. Kuna ta on pärit jahimeeste suguvõsast, siis 15 aastat tagasi jõudis ka tema jahinduseni. Aga kättimisest rohkem meeldib talle jahinduse kõrvalharu jahilaskmine.

Kõik nädalavahetused kevadest sügiseni mööduvad Janikal laskevõistlustel erinevates Eestimaa tiirudes. „Minu kodutiir on Niitvälja jahilasketiir, kus toimetan 2005. aastast laskeinstrukto-

rina,“ räägib Janika, kes eelmisel aastal oli mitmel jahilaskemaal naistearvestuses parim. 2020. aasta kokkuvõttes võitis ta parima naiskuulilaskuri tiitli Eestis. „See on ala, mis nõuab osavust, täpsust, distsiplineeritust ja head närvikava. Saad treenida vabas õhus ja suhelda toredate inimestega,“ selgitab jahilaskur põneva hobi plusse.

Jälle on saabunud kevad, kus teatrite, kinode ja kaubanduskustete külastamise asemel on rohkem aega sportida, loodust ja kodukanti tundma õppida. Janika soov on, et õpilased naudiksid mõnusat kevadpäikest ning leiaksid aega märgata tärkavat loodust meie ümber ja seda kõike muidugi läbi aktiivse liikumise.



Paldiski Ühisgümnaasiumi kehalise kasvatuse ja loodusainete õpetaja Janika Loos.

FOTO: ERAKOGU

Padise tüdruk võidukas talitriatloni Eesti meistrivõistlustel

Padise Põhikool

28. veebruaril toimusid Jõulumäe Tervisespordikeskuses Pärnumaal Eesti meistrivõistlused talitriatlonis. Talitriatlon koosneb kolmest üksteisele vahetult järgnevast spordialast: jooksmisest, maastikurattasõidust ja suusatamisest. Peale nende kolme spordiala on oluline harjutada ka ühelt alalt teisele üleminekut ning muuhulgas ka näiteks suusaabaste kiiret jalga saamist, et vahetus kulgeks võimalikult kiiresti.

Arabella Raie, kes õpib Padise Põhikooli 3. klassis, osales talitriatloni lastedistantsil, kus tuli rasketel Jõulumäe radadel läbida 1-km jooksu-, 3-km rattaja 2,5 km suusadistants. Arabella saavutas 10-11 aastaste tüdrukute arvestuses esikoha ning seega Eesti meistritiitli. Sama võistluse raames toimusid ka Pärnumaa lahtised meistrivõistlused talitriatlonis, seega tuli Arabellale ka Pärnumaa meistritiitel.

Triatloniga hakkas Arabella tegelema oma venna Argo eesku-



FOTO: ERAKOGU

jul juba 5-aastaselt. Esialgu trennis ta ujumist Keila Swimclubis. Keilas tegutsuva triatloniklubiga Triatlon Estonia liitus Arabella 2020. aasta kevadel. Suusatamist on Arabella harjutanud erinevate treenerite käe all nii Palivere kui Nõmme suusaradadel, iseseis-

valt ka Padisel, samuti kuulub suusatamine talvel triatloniklubi treeningkavasse.

19. juulil 2020. a Valgas toimunud triatloni Eesti meistrivõistlustel saavutas Arabella 7-9 aastaste tüdrukute arvestuses II koha. Lastedistantsil tuli ujuda

Arabella Raie, kes õpib Padise Põhikooli 3. klassis, osales talitriatloni lastedistantsil, kus tuli rasketel Jõulumäe radadel läbida 1-km jooksu-, 3-km rattaja 2,5 km suusadistants.

175 m, rattal sõita 5 km ja joosta 1,1 km.

Üritusi on kajastatud Eesti Triatloni Liidu kodulehel www.triatlon.ee. Võistlustest on kokkuvõtet ka Arabella koduklubi Triatlon Estonia facebooki lehel.



Kohalike ettevõtjate heategu

Risti Kooli lasteaiapere tänab endisi lasteaiavilistlasi Rait ja Jürgen Remmikut, kes kinkisid lastele 15 uut kelku. Aitäh, Padise Auto OÜ!

ROHELINE VALD

Valla raamatukogud hakkavad laenutama kasutatud lauamänge

Urve Luht
Lääne-Harju Raamatukogu

» Lääne-Harju valla raamatukogud soovivad suunata lauamängud taaskasutusse. Lauamängud kogutakse annetuste teel vallaelanikelt. Lisaks koju-laenuks plaanitakse läbi viia lauamängude tutvustusi ning mänguõhtuid.

Kasutatud lauamängude laenuks kasvas välja raamatukoguhoidja murest, kuidas suurendada raamatukogude külastatavust. Lääne-Harju Raamatukogu direktor Urve Luht peab lisaks keskkonnasäästmise argumendile algatuse eesmärgiks raamatukogude külastatavuse ja lugejate arvu tõusu. "Soovime pakkuda tegevusi, mis pakuvad huvi erinevatele vanusegruppidele, suurendavad põlvkondade sidusust ning mida saavad pered, sõpruskonnad ja meeskonnad koos ette võtta," avaldas Urve Luht.

Raamatukogudes toimub laenuksprotsess sarnaselt raamatutele, võttes arvesse nõutud turvalisusmeetmeid. Raamatukogud võtavad vastu ka puuduvate osadega lauamänge, kuid samas on oodatud kasutatud mitteidvaid taringud ja mängunupud, et mitmest mängust komplekteerida üks tervikmäng. Lauamängude puuduvad osad plaanitaksemeisterdada koostöös haridusametustega. Lauamängude taaskasutatut aitab ellu kutsuda kogu-



Pandeemiatingimustes on raamatukogude külastamisel mitmeid piiranguid. Kasutage kontaktivaba raamatulaenuks!

Lauamänge võetakse vastu ning asutakse laenutama Lauasmaa, Klooga, Harju-Risti, Vasalemma, Paldiski, Padise, Rummu ning Lehola raamatukogudes. Lauamängude taaskasutatut aitab ellu kutsuda kogu-

kondlik algatus "Roheline Vald", mille eesmärk on koostöös vallavalitsusega tõsta kogu valla elanike teadlikkust, kuidas oma tegemistes ja valikutes olla keskkonnasäästlikum.

#teamlääneharju

Ootame Sind oma meeskonda

Lastekaitse-spetsialist



Tööülesanded:

- sotsiaalnõustamine
- juhtumitöö peredega
- probleemide lahendamine koostöös võrgustikku kuuluvate asutuste ja isikutega
- lapse abivajaduse hindamine ja huvide väljaselgitamine, teenusele suunamine, lapse abistamiseks meetmete pakumine ja vajadusel juhtumikorralduse algatamine
- lapsesse puutuvate vanemate vaheliste vaidluste lahendamine
- lastekaitsealaste kohtudokumentide ettevalmistamine ja arvamuste esitamine ning eestkostetasutuse esindamine kohtus
- töö alaealiste õigusrikkujate ja koolikohustuse mittetäitjatega
- andmete sisestamine ja juhtumite menetlemine andmeregistris STAR

Kandideerimise eelduseks on:

- erialane kõrgharidus (või selle omandamine viimasel kursusel). Hiljemalt kahe aasta möödumisel alates lastekaitsetöötajana teenistusse asumisest peab omandama sotsiaaltöötaja kutse spetsialiseerumisega lastekaitsele
- eelnev töökogemus antud valdkonnas

- kohusetunne, stressitaluvus ja võime töötada pingelises olukorras
- hea suhtlemis- ja koostööoskus
- vene keele oskus suhtlustasandil
- arvuti kasutamise oskus

Kasuks tuleb: B-kategooria juhulubade olemasolu

Omalt poolt pakume:

- vastutusrikast ja mitmekesist tööd
- sõbralikku ja toetavat kollektiivi
- sportimisvõimalusi
- avaliku teenistuse seadusest tulenevaid soodustusi

CV, motivatsioonikiri ja haridust tõendav dokument saata: marily.haitson@laaneharju.ee

Kandideerimistähtaeg:

18.04.2021

Kontaktisik:
Anneli Sert
Lisainfo telefonil:
6776 930



LÄÄNE-HARJU
VALLAVALITSUS



Lohusalu sadamas purjetamistreeninguid korraldab Tallinna Jahtklubi plaanib valla toetuse abil laiendada purjetamisõppe võimalusi.

Vald toetab mittetulundusühinguid 40 900 euroga

FOTO: MATS LEIS

» Valla eelarvest makstavate mittetulundustegevuse toetuste tänavusest esimesest taotlusvoorst küsisid ühingu toetust kokku ligi 83 000 eurot. Kolmeküm-

nest laekunud taotlustest toetati täies mahus või osaliselt 22 taotlust 40900 euroga. Mittetulundustegevusele toetuse saamiseks sel aastal saab avaldusi esitada

veel kuni 1. maini. Täpsemat info taotlemise korra ja tingimuste kohta leiab veebilehelt laaneharju.ee/mittetulundustegevuse-toetus.

Taotleja	Toetatud tegevus	Toetuse suurus
Eesti Kirikute Nõukogu	Trükis "Teeliste Kirikud 2021"	300 eurot
MTÜ Lohusalu Selts	Kalurite Päeva korraldamine Lohusalu sadamas	500 eurot
MTÜ Pereseiklus	Laulasmaa seikluslaager	500 eurot
Lääne-Harju Lasterikkad MTÜ	Tegevustoetus töötubade läbiviimiseks	1600 eurot
MTÜ Lahepere Kultuuriselts	Võimendi-muusikakeskuse soetamine	250 eurot
Vasalemma Rahvuste Selts	Ühingu tegevuse ja ürituste toetamine	1650 eurot
MTÜ Klubi Baltiiski Port	Kultuuri- ja vaba aja tegevuste ettevalmistamine ja läbiviimine	500 eurot
Paldiski Endiste Alaealiste Fašismivangide Ühing	Ühingu tegevuse ja ürituste toetamine	300 eurot
MTÜ Ohtu Külaselts	Ohtu külaplatsi korrastamine	495 eurot
EELK Risti Kogudus	Risti kirikaia vertikaalplaneerimine	5000 eurot
Pae Külaselts MTÜ	Pae küla traditsiooniline jaanituli	600 eurot
Paldiski Pensionäride Liit MTÜ	Ühingu tegevuse ja ürituste toetamine	800 eurot
Tallinna Jahtklubi	Purjepaatide soetamine kogukonna noorte õppetevuse läbiviimiseks	4000 eurot
MTÜ Meie Paldiski	Paldiski mälumänguturniiri ja heategevusliku kogukonnapäeva korraldamine	8000 eurot
Laulasmaa Spordiklubi MTÜ	Suvised üldtreeningud Laulasmaal	2000 eurot
MTÜ Lodijärv	Klooga kogukonnaürituste ja talgute korraldamine	4570 eurot
Seltsing lauluklubi Kibuvits	Ühingu tegevuse toetamine	300 eurot
MTÜ Pakri Käsitöö ja Koduloo Koda	Paldiski ajalooarandi hoidmine, uute eksponaatide avaldamine	2025 eurot
MTÜ Eestimaa Vene kogukond	Ühingu ürituste ja tegevuse toetamine	1000 eurot
MTÜ Paldiski Naisteklubi	Ühingu ürituste ja tegevuse toetamine	350 eurot
MTÜ Lodijärve Pensionäride Ühendus	Ühingu ürituste ja tegevuse toetamine	2660 eurot
MTÜ Sportlik Eesti	Rummu triatlon 2021	3500 eurot

Valla toel kortermajade õuealad ja hoovid korda!

» Lääne-Harju valla korteriühistud saavad taotleda toetust kortermajade õuealade haljastuse rajamiseks ja hoovide korrastamiseks.

Toetatavad tegevused on:

- 1) õuealal haljas- või puhkeala rajamine, sh puude, pöösaste, püsikute, roni- ja lilletaimede soetamine, istutamine;
- 2) amortiseerunud või mittevajalike ehitiste ja rajatiste lammutamine, inventari paigaldamine või korrastamine, sh prügikonteinerite hoiustamise

kohad, abihoonete (kuuride) rajamine või parendamine;

3) mängu- või spordiväljaku rajamine või parendamine;

4) parkimiskohtade, kõnniteede jms rajamine või parendamine. Toetust on võimalik taotleda kuni 50% kavandatava tegevuse kogumaksumusest ja toetust antakse kuni 50% tegevusele kulutatud tegelikust summast, kuid mitte rohkem kui:

- 1) 2000 eurot ühe taotleja kohta;
- 2) 3000 eurot ühe alates 45 korterimandiga taotleja kohta;

3) ühistaotluse korral taotlejate piirmäärad kokku, millele lisandub 1000 eurot.

Toetust võib taotleda Lääne-Harju vallas tegutsev korteriühistu ja seda saab esitada ühiselt mitu taotlejat, kui nende hoovid külgnevad üksteisega.

Taotlus jooksval aastal toetuse saamiseks tuleb esitada hiljemalt 1. aprilliks aadressile: info@laaneharju.ee.

Lisainfo valla kodulehelt või kerli.lambing@laaneharju.ee, telefon 677 6936

Rummu sai uue keskkonnale sõbraliku katlamaja

N.R. Energy

» Eesti üks suuremaid regionaalseid soojatootjaid N.R. Energy võttis Harjumaal Rummu kasutusele tänapäevase hakkpuidul töötava katlamaja, mis aitab vähendada elanike soojakulusid ja toota keskkonnasäästlikumalt toasooja.

Uus katlamaja vähendab N.R. Energy juhatuse liikme Ahto Tisleri sõnul soojakulusid 11-12% ja annab võimsuse hiljuti renoveeritud Rummu aleviku kütetaristule. Loodame, et juba käesoleval küttehooajal

avaldatakse need investeeringud positiivset mõju nii elanike rahakotile kui ka keskkonnale. Kui liituvad ka ülejäänud valla poolt planeeritud tarbijad, näiteks Sireli 14 sotsiaalmaja ning Sireli tänava 1, 3, 5, 7 ja 9 elamud, langeb sooja hind veelgi," ütles Tisler.

Rummu uue katlamaja ja kaugkütetetrasside ehituse maksumus on ligi 1,5 miljonit eurot, millest osa tasus SA Keskkonnainvesteeringute Keskus. Ahto Tisler märkis, et N.R. Energy kavatab lähiaastatel jätkata investeeringutega piirkondlike

kütetaristute kaasajastamise üle Eesti, sealhulgas ka Lääne-Harju vallas.

1997. aastal asutatud ja täielikult Eesti erakapitalil põhinev N.R. Energy varustab soojusenergiaga 19 kaugkütte võrgupiirkonda üle Eesti, müües soojusenergiat mehitamata kaug- ja lokaalkatlamajadest. Ettevõtte peamised kliendid on kortermajad, eramud, koolid, lasteaiad, spordihooned, tervishoiuasutused, kohalikud omavalitsused, asutused ja ettevõtted. Ettevõtte on tegev ka Eesti bituumeniturul.

Naiskodukaitsja, kellele võib kriisiolukorras loota

Marje Suharov

► Taasiseseisvunud Eestis üheksa esimeste hulgas loodud Paldiski Naiskodukaitsje organisatsioon tähistab 2. aprillil oma 25. sünnipäeva. Naisi ühendab armastus Eestimaa vastu ja vaatamata sellele, et vaba riiki otsene oht ei ärvarda, on nad valmis hädaolukorras appi ruttama. Naiskodukaitsje Paldiski jaoskonna loomisest alates on kindlalt rivis Hille Sillaste, kes on aktiivse tegevusega paljudele Harjumaa tegevliikmetele siiani eeskujuks.

Kodumaa kaitsmine kui pereasi
Aasta siis oli 1996, kui Hille juhuslikult kohtus rongis Paldiski Naiskodukaitsje asutaja Rita Loeliga (1966-2021), kes tegi talle ettepaneku liituda kuu aega varem moodustatud organisatsiooniga.

Hille meenutab, et esimesed ühingu koosolekud toimusid Rita Loeli juures kodus. Alguses liitusid peamiselt naised, kelle abikaasad olid sõjalistel missioonidel. Hoiti vajadusel lapsi ja lihtsalt toetati üksteist. Juba sama aasta augustis toimus Paldiskis esimene spordipäev ja sealt edasi Kaitseliidu suve- ja talvepäevad ning teised spordivõistlused. „Positiivne oli see, et üritusele võis kaasa võtta lapsi, kes said ka võistlustel osaleda,“ toob Hille välja naiste jaoks olulise aspekti.

Tänu pereliikmete kaasamisele on laste hulgast sirgunud nii kodutütreid kui noorkotkaid. Hille tõdeb, et poistele on sõjalises organisatsioonis kaasa löömine hiljem Kaitsväes teenides ainult kasuks tulnud.

1998. aastal lõi Naiskodukaitsje koos Soome Lottadega Paldiskisse Eesti esimese kaitsväelastele mõeldud Sõdurikodu. See oli koht, kus kaitsväelased õhtuti aega veetsid. Seal korraldati militaarõhtuid, kui sõdurid missioonidele läksid ja tulid, samuti kaitsväelaste lastele jõulupidusid, kus etendati seitsme põialpoisi, Karlssoni ja Muumitrollide lugu ning teisi näidendeid. „Mina sain teinendites alati meesterahva rolli,“ meenutab Hille aega, kui algus sai tehtud mitmetele toredatele traditsioonidele.

Rootsi katel

Kui Paldiskisse loodi Eesti Kaitsväe üksus, siis hakkasid toimuma naiskodukaitsjatele koolitused. „Käisime sõduri baaskursusel, kus harjusime automaadiga koos olema, olgu see siis magades või süües,“ räägib Hille ja lisab, et naised said koolitustel edasiseks vajamineva kutse - õpiti tootlustus-, staabi- ja sideinstruktoriks.

„Minust sai tootlustusinstruktor,“ selgitab Hille, kes õppis taanlaste käe all nädalasel kursusel Pärnus. „Sõõgitegemine oli algaastail peavalu - tuli ise nuputada, kuidas eelarvega välja tulla ja toiduaineid otsida,“ meenutab Hille. Vastse instruktorigi tulestused toimusid õppusel Baltic Challenge 97 Paldiskis, kui tootlustada tuli 500 inimest. Kogu kõõgipoole juhtimine, kus suppi oli vaja korraga keeta 150 liitrit, oli instruktorigi ülesanne.

Naiskodukaitsjana on Hille ka ise koolituse läbi viinud, kus õpetas just välikõõgis tootlust-



Paldiski Naiskodukaitsje on ellu kutsunud traditsiooni 25. märtsil küüditamise aastapäeval Paldiskis mälestuskivi juures. Koos kodutütarde ja kaitsväelastega süüdatakse küünlad Siberisse teele saadetud eestlaste auks. Fotol mälestusüritus 2019. aastal. Käesoleval aastal avalikku üritust ei toimu.



Hille (paremal) üheksakümnendatel Kaitseliidu suvepäevadel tootlustamismeeskonna puhkehetkel.

“
Käisime sõduri baaskursusel, kus harjusime automaadiga koos olema, olgu see siis magades või süües,“ räägib Hille.

tamist: „Puukütte abil köetava Rootsi katlaga küll kõike sööke ei ole võimalik teha, aga mehed pole kurnud.“

Täna Hille enam tegevkoht ei ole, vaid töötab Kaitsväes kontoripoolel, kus koostab kaitsväelastele toidumenüüid ja juhendab kokkade tööd.

Nõgesed ja liiliarist

Igal aastal toimuvad üle-eestilised Naiskodukaitsje kokkutulekud, kus tunnustatakse parimaid. Ka Hille musta vormipintsakut ehivad Naiskodukaitsje teenetemärki, Harju maleva medal ja teenetemärki ning Naiskodukaitsje kõrgeim autasu valge Liiliarist, mille üle tunneb ta erilist uhkust.

Tunnustus pärineb 2000. aasta Naiskodukaitsje koormusmatka eest, kus Paldiski naised tõid võidu. Kaitseliidu Erna retke eeskujul ellu kutsutud kahepäevane võistlus toimub ka õõpimeduses. Matka käigus tuleb

kiirelt liikuda, ületada mitmesuguseid veetakistusi ja orienteeruda. Vastavates punktides on lahendamiseks meditsiini-, side- ja laskeülesanne. Samal ajal toimub ka vastutegevus. Hille meenutab toredat seika, kui võistkonnast kaks naist jõudsid joosta üle lageda välja, aga teised pidid vastutegevuse tõttu varjuma nõgestesse: „Võistlejad pääsesid, sest mehed olid kindlad, et naised nõgesepõõsastesse küll ei lähe.“

Viimasel ajal käib Hille küll orienteerumas, aga võistlustel enam mitte: „Nüüd koon Lääne-Harju valla beebidele sokke, mis pidulikult lusikapäeval meie organisatsioonilt uutele ilmako-danikele üle antakse.“

Naised tagalat hoidmas

Sõjalise organisatsioonina on Naiskodukaitsje peamiselt kaasatud siis, kui Kaitseliit on eesliinile välja kutsutud ning vaja on tagada tootlustamine. Naised on abiks Kaitseliidu Erna retkel staabis assistentidena dokumentide vormistamas ning õppekogunemistel mittesõjalist varustust välja andmas. COVID-viiruse põhjustatud kriisiolukorras on naiskodukaitsje appi palutud vastama Häirekeskuse riigitelefoni- ja hooldekodudesse personali abistama.

Naiskodukaitsje Paldiski jaoskonnas on 26 tegevliiget. Naised kutsuvad huvilisi organisatsiooniga liituma - saab huvitavatel üritustel osaleda, on põnev ja hariv ning annab oskusi, mida võib kriisiolukorras vaja minna. „Tähtis on, et keegi meestele tagalat kaitseb ja vajadusel appi ruttab,“ ütleb Hille, kes teab täpselt, kus riik teda hädaolukorras vajab.



Hille Sillaste on aktiivse tegutsejana paljudele Harjumaa naiskodukaitsje tegevliikmetele siiani eeskujuks.

Paldiski Naiskodukaitsje liige Kätõ Teär-Riisaar:

„Hille on üks tegusamaid ja eeskujulikumaid naisi, ilmekalt kujutan teda Hunt Kriimsilma 9 ametit pidamas. Hillega igapäevategemiste koordineerimine käib muuseas, sest samal ajal ta koob ja kokkab või laulab, planeerib järgmise päeva tegemisi või osaleb aktiivselt kõikvõimalikel üritustel. Vägev Eesti naine! Oleme koos mitu puuda soola söönud, meenuvad vahvad ajad Naiskodukaitsje algusaegadest, kui koos sai lapiliste jõulunäidendites ja väga erinevatel mälestusüritustel osaletud. Samuti olemine igal aastal koostöös Soome Reservohvitseride Koguga käinud Soomes orienteerumas ja ühiselt üle Harjumaa panustanud Soomepoiste üritustesse.“

KODANIK ARVAB

Pestud jogurtitopsist ei saagi fliis või pistikupesa?

Kairiin Nuudi, vallakodanik

► Veebruari lõpus ilmusid ajakirjanduses artiklid, mis tõid esile ulatuslikud probleemid pakendite ringlusesse võtmisega. Olles aastaid jäätmeid sorteerinud, sealhulgas pakendeid pesnud, kuivatanud ja kaugemale kogumispunkti viinud, tundsin artikleid lugedes ahastust - milleks siis see kõik. Kas tõesti lähevad pakendid lõpuks ikkagi põletusahju või prügimäele?

Selleks, et küsimusele vastust leida, tuleb selgeks teha, kuidas süsteem on üles ehitatud. Miks ei vii meie pakendeid ära jäätmekäitlusettevõtte, kellega vallal on leping? Tundub loogiline, et üks ettevõtte võiks ära viia kõik kodus tekkivad jäätmed. Pakendiseadus näeb aga ette, et pakendite kokkukogumine ja taaskasutamine on pakendeid tootvate ettevõtete ülesanne. Üldiselt sõlmivad ettevõtjad selle kohustuse täitmiseks lepingu taaskasutusorganisatsiooniga, kes töö nende eest ära teeb.

Taaskasutusorganisatsioonid koguvad pakendeid enamasti avalike pakendikonteinerite kaudu. Kahjuks kasutatakse konteinereid nende anonüümsuse tõttu ka muudest jäätmetest vabaneamiseks. Nii juhtub, et kui konteinerit tähtendama tullakse ja tuvastatakse, et seal on korralikult sorteeritud pakendist hoopis rohkem kõike muud, siis viiakse konteineri sisu hoopis sinna, kuhu tavaliselt leiavad tee olmejäätmed (nt Iru jäätmepõletusjaama).

Taaskasutusorganisatsioonide esindajad ütlevad ka ise, et see süsteem pole kõige tõhusam, kuid pakendijäätmete üleandmine tekkekohas ehk inimeste kodudes pole laialt levinud. Näiteks pakendikoti teenus on kättesaadav vaid teatud piirkondades, samuti puuduvad kortermajade prügimajades tihti segapakendi konteinerid. Otse kodudest kokku kogutud pakendid saab aga palju suurema tõenäosusega ümber töödelda.

Lääne-Harju vallas on samuti võimalik pakendid viia avalikku pakendikonteinerisse viia. Need asuvad enamasti kortermajade ligidal või asutuste juures. Ise olen parema alternatiivi puudumisel kogutud pakendid ja ka paberi-pa-

pi viinud Karjaküla jäätmejaama territooriumil asuvasse konteinerisse. Seda lootuses, et sealse töötaja silme all kasutatakse konteinerit rohkem eesmärgipäraselt. Siiski ootan juba pikalt, et jäätmete sorteerimiseks oleks ka meie vallas parem võimalus.

Kui pakendid jõuavad pärast kokku kogumist siiski plaanipäraselt sorteerimisliinile, tekib järgmine probleem: väga palju on erinevaid pakendeid ja ühe pakendi valmistamiseks on kasutatud mitut erinevat liiki materjali ja ringlusesse võtt keeruline ja ressursimahukas. Kuid on ka materjale, mis on uute asjade tootmiseks igati sobilikud, nt tugevama plastist pakendid (ketšupi-, šampoonipudelid jms). Lohutuseks: natuke edukam on seis paberi ja papi ning klaasi ringlusesse võtmiseks. Klaasi näiteks on võimalik ümber töödelda lõpmatu arv kordi. Seega on soovitatav klaaspakendid ülejäänud pakendist eraldi koguda ja viia vaid klaasile ettenähtud konteinerisse.

Süsteemis on seega probleeme, kuid kogu vastutust taaskasutusorganisatsioonide õlule panna tundub ülekohtune. Kui meediakajastuste ajal lõpetame sorteerimise sootuks, siis ei ole üldse mingit võimalust, et meie pakendid kunagi uue fliisi või pistikupesa tootmiseks ära kasutatakse. Loodan, et meediakajastused ärgitavad hoopis süsteemi tõhusamaks ja läbipaistvamaks muutma ning erinevaid osapooli oma panust rohkem läbi mõtlema.

Kodanikena saame jäätmekäitluse valdkonda panustada lisaks sorteerimisele suuresti ka tarbimist vähendades ning püüdlusega nii palju kui võimalik plastpakendeid vältida või ise taaskasutada. See pole muidugi lihtsam kui igapäevane pakendikoti teenus on kättesaadav vaid teatud piirkondades, samuti puuduvad kortermajade prügimajades tihti segapakendi konteinerid. Otse kodudest kokku kogutud pakendid saab aga palju suurema tõenäosusega ümber töödelda.

Keskonnaministeerium on lubanud analüüsida meedias esitatud väiteid ja viimastel aastatel tuvastatud rikkumisi.

SISUTURUNDUS

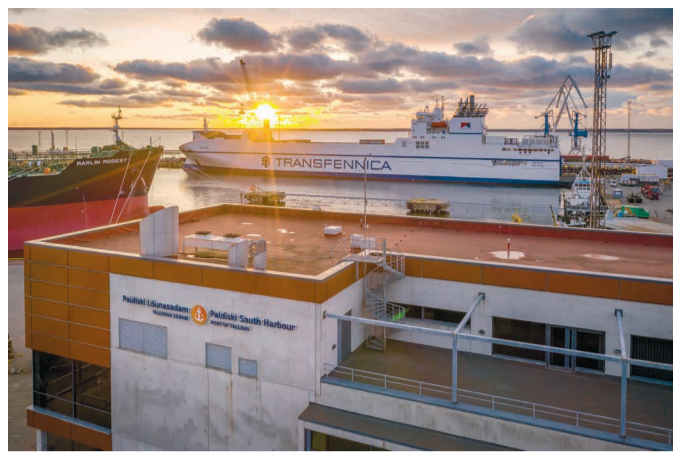


FOTO: ARGÕ VIKVAALD

Pandeemia on pannud suurtootjaid oma tarneahelaid ümber vaatama

AS Tallinna Sadam

Tallinna Sadama kommertsjuht Margus Vihman kirjutab, et koroonakriisist tulenevad muudatused ettevõtete tarneahelas võivad nii Eestile kui ka Paldiskile uusi võimalusi tuua.

Ootamatud olukorrad, mis lõövad maailma kaubandusahelad rivist välja, mõjutavad otseselt ka jaetariibijaid. Seda on ilmelt näidanud praegune tarnekriis Aasia-Euroopa suunal, kus merekonteinerite defitsiidi tõttu on ka Eestis osade kaupade hind tõusnud kuni 10%.

Probleemi üks tüvedest on tarneahelate pikkus ja tööstusparkide kaugus jaeturust. Tarnijate vastukäigud konteinerite defitsiidi probleemile on olnud nähtavad ka Tallinna Sadamas, kui osa transiidist on konteinerite asemel liikunud veeremil vedavate ehk Ro-Ro kaubaveoste peale. Kui eelmisel aastal tervikuna kasvas Tallinna Sadama Ro-Ro kaupade maht vaatamata pandeemiaga seotud piirangutele ja üldisele ebakindlusele ligi 4%, siis viimases kvartalis oli kasv tervelt 10%.

Pandeemia on tegelikult aga juba mõnda aega pannud suuri tootjaid oma tarneahelaid ümber vaatama ning riskide hajutamiseks seda vähemalt osaliselt jaeturudele lähemale toomas. See võib tähendada Tallinna Sadama jaoks täiendavalt positiivsete trendide jätkumist ning uusi võimalusi tööstusparkide ja sadamate jaoks.

Nimelt on Tallinna Sadam oma ühenduvuse ning Euroopa ja Aasia vahel sõlmpunktiks olemise tõttu suurepärase positsioonis teenindamiseks Ro-Ro lasti suurenevast nõudlust. Paldiski Lõunasadam ja Muuga sadam on tänu unikaalsele asukohale ja regulaarühendustele praktiliselt kõigi Euroopa kaubasadamatega värv 450 miljoni Euroopa tarbijani 72 tunniga.

Pikemas perspektiivis sadama potentsiaal vaid kasvab. Aastaks 2026 saab Muugast ainuke sadam Baltimaades, kus on Rail Baltica kaubaterminal. Ning ära ei maksa unustada Eestile nn uue siiditee maismaakoridori avamise võimalust, millele on pandeemia vaid survet lisanud.

Lisaks sellele tähelepanek on seoses tarneahelate lokaliseerimise sooviga veel elavnenud huvi Tallinna Sadama tööstusparkide kruntide vastu. Näiteks Muuga ja Paldiski Lõunasadama tööstusparkid annavad võimaluse tuua kauba töötlemise võimekus otse kauba vastuvõtulasse sadamas ning kasutada ära neid uusi transpordikoridore, mida trendid kaupade vedamiseks tingimas on. Lisaks asuvad või on tööstusparkide krundid võimalik liita vabatooniga, mis võimaldab tuua kaupu või toormeid väljastpoolt Euroopa Liitu, hoida neid piiramatult aja tööstusparki territooriumil ning samuti lisada toodule enne edasimüümist lisaväärtust.

Praegune kriis näitab ettevõtetele vajadust omada suuremat kontrolli oma tootmisahela üle. Sellest lähtuvad muudatused võivad aga trumbid mängida kätte Eestile – eeskätt tänu oma heale ühenduvusele ja tööstusparkidega loodavatele võimalustele.

ÜVK suurprojekt Laulasmaa piirkonnas on lõpusirgel

Aare Kaur
AS Lahevesi juhatuse liige

Laulasmaa ühisveevärgi ja -kanalisatsiooni taristu paigaldustööd on planeeritud lõpetada 2021. aasta aprillikuu lõpuks. Märtsi jooksul valmib survekanalisatsiooni transiittrass Laulasmaalt Keila-Joa reoveepuhastisse. Laulasmaa ÜVK torustikke on planeeritud lõplikult katsetada ja need vastu võtta mai lõpuks. Pärast paigaldustööde teostamist on võimalik hakata taastama teid ja haljastust, millega soovitakse valmis saada juunis.

Kuna piirkonnas on ka probleeme sadevee ärajuhtimisega, siis alustatakse pärast ÜVK tööde lõppu vallale kuuluvate drenaažikraavide ülevaastust ning teostatakse kraavide puhastustööd. Samas palume liigvee probleemide vältimiseks suvilaühistutel ja erakinnistu kuivenduskraavide omanikel kraavide olukord üle vaadata ja neid vajadusel puhastada.

Türisalu ÜVK tööd on võrreldes alge graafikuga mõnevõrra viibinud. Viivitus on põhjustatud mitmest ettenägematust asjaolust nagu näiteks ebatäpsed ja ebaseaduslikud puurkaevud tööde teostamise piirkonnas ja tõrked kokkulepete sõlmimisel trassiservituutide seadmiseks. Viivitusele on kaasa aidanud ka COVID-19 viirusepuhang. Hetkel oleme planeerinud Türisalu ÜVK tööd vastu võtta selle aasta neljandas kvartalis.

AS-i Lahevesi 2021. aasta planeeritud tööd mujal vallas

– Harju-Risti ja Padise uue reoveepuhasti rajamine ning vee- ja reoveetrasside renoveerimine. Antud tööd on hetkel projekteerimisel ja projektide kooskõlastamise etapis. Ehitustöödega alustatakse 2021. a teises kvartalis ja tööd val-

mivad eeldatavalt kolmanda kvartali lõpus.

– Vasalemma reoveekogumisa ala lõunaosa ÜVK rekonstrueerimine ja laiendamine. Projekti käigus on planeeritud rajada uus puurkaev-pumpla asukohaga Kivi tn 1a Vasalemma aleviku veevajaduse tarbeks ning rajada ühisveevärg ja kanalisatsioon Kivi, Vösa, Lepiku, Kadaka, Ööbiku ja Tihase tänavate piirkonnas. Projekti elluviimine sõltub KIK-i kaasfinantseerimise otsusest, mille tähtaeg on juunis 2021.

– Riigihange „Paldiski linna ÜVK laienduse I etapi projekteerimine“. Tööprojekti koostamise tähtaeg on käesoleva aasta kolmas kvartal.

Ootame endiselt kinnistumisanikelt tehniliste tingimuste taotlusi Laulasmaa ja Türisalu ÜVK-ga liitumiseks. Täidetud ja allkirjastatud blankett, mida saab alla laadida AS-i Lahevesi kodulehelt www.lahevesi.ee/veeteenused/liitumine/, palume saata e-posti aadressil jelena.sadovskaja@lahevesi.ee. Jelena Sadovskaja tel. 5858 8008. Lepingulistes küsimustes saab infot telefonil 639 1400.

“
Palume liigvee vältimiseks kuivenduskraavide omanikel kraavide olukord üle vaadata ja neid vajadusel puhastada.”

Laulasmaa ühisveevärgi ja -kanalisatsiooniga liitumiseks vajalikud sammud

LIITUJA:

1 Esitab liitumistaotluse e-posti teel jelena.sadovskaja@lahevesi.ee. Taotluse vormi leiab valla kodulehelt (laaneharju.ee/uhisveevark-ja-kanalisatsioon) või AS-i Lahevesi kodulehelt (lahevesi.ee/veeteenused/liitumine).

AS LAHEVESI:

2 Väljastab liitujale liitumistingimused (tehnilised tingimused), mis on aluseks kinnistu veevärgi ja kanalisatsiooni ning ühisveevärgi ja -kanalisatsiooni ühendustorstiku projekti koostamisel.

LIITUJA:

3 Tellib liitumisprojekti (ehitusprojekt)
4 Esitab läbi ehitusregistri kooskõlastamiseks ehitusteate ja ehitusprojekti. Ehitusteate esitamine on soovitatav tellida ehitusprojekti koostajalt.

OMAVALITSUS:

5 Väljastab ehitusteate. See toimub 30 kalendripäeva jooksul pärast liitumisprojekti esitamist vee-ettevõtjale kooskõlastamiseks, kui ei ole kokku lepitud teisiti.

LIITUJA:

6 Torustike väljaehitamine vastavalt kooskõlastatud liitumisprojektile.
Ehitustööde teostamine enne ehitusteate väljastamist ning kaevikute sulgemine enne varjatud tööde akti koostamist ei ole lubatud. Sellised tööd vastuvõtmisele ei kuulu, kaevikud kuuluvad avamisele.

AS LAHEVESI:

7 Uue liitumisühenduse vastuvõtmine.
Enne kaeviku sulgemist kutsuda välja AS-i Lahevesi esindaja (e-post lahevesi@lahevesi.ee või telefon 639 1400) surveproovi ja varjatud tööde akti koostamiseks.

LIITUJA:

8 Kasutusteate ja teostusjooniste esitamine läbi ehitusregistri. Kasutusteate esitamine on soovitatav tellida ehitusprojekti koostajalt.
9 Sõlmatakse teenusleping.
10 Algab teenuse tarbimine.

NB! ÜVK-ga liitumiseks vajaliku kinnistusise vee- ja kanalisatsioonitaristu rajamiseks on elanikel võimalik taotleda Keskonnainvesteeringute Keskuselt toetust. Toetust saab taotleda pärast seda, kui vee-ettevõtte on väljastanud liitumistingimused. Täpsemat infot toetuse taotlemise tingimuste ja korra kohta leiab KIK-i kodulehelt kik.ee.

Ole kursis
TALLINNA SADAMA
tegemiste ja tööpakkumistega



www.ts.ee



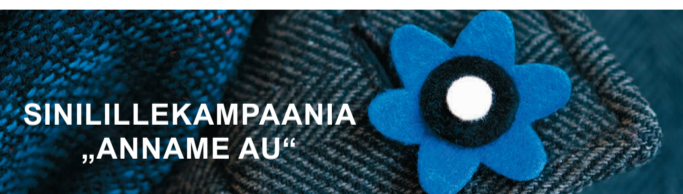
Port of Tallinn



portoftallinn



toomelinnasadamasse



Alates 2014. aastast viib Eesti Vigastatud Võitlejate Ühing koostöös Naiskodukaitsega aprillikuu läbi Sinilillekampaaniat, mis kutsub üles kandma Sinilille rinnamärki kaitseväge ja Kaitseliidu veteranide ning nende lähedaste tunnustuseks.

Veteranipäeva tähistatakse 23. aprillil heisates veteranide auks riigilipud ning mälestades hukkunud kaitseväge!

Tänapäeva veteranid on osalenud rahvusvahelistel sõjalistel ja rahutagamise operatsioonidel Horvaatias, Liibanonis, Bosnias ja Hertsegoviinas, Kosovos, Kesk-Aafrika Vabariigis, Iraagis, Afganistanis, Malis, Iisraelis, Süürias, Makedoonias, Adeni lähel ja Vahemerele. Veterane on meie seas üle 3000 – nende pered ja kodud on kõikjal üle Eesti, neid võib leida tegutsemas väga erinevatel elu- ja huvialadel. Neid vapraid mehi ja naisi jääb alati ühendama missioonikogemus ja jätkuv tahe seista Eesti riigi ja rahva vabaduse eest. Riik ja meie liitlased on kaitseväge ja Kaitseliidu veterane alati kõrgelt hinnanud, kuid neile on oluline ka lähedaste, kolleegide, sõprade ja kogu rahva toetus. Veteranide sümboliks on Sinilille, mille kandmisega saab igaüks näidata, et väärtustame nende panust meie ühise julgeoleku heaks.

Iga Sinilille märk, mille on valmistanud SA Hea Hoog vahendusel vaimsete ja psüühiliste erivajadustega inimesed üle Eesti, on unikaalne käsitöö. Kõikjal Eestis aitavad Sinilille sõnumit ja märke levitada ning annetusi koguda Naiskodukaitse vabatahtlikud. Sinilille rinnamärgiga toetad Eesti Vigastatud Võitlejate Ühingu abistamiseks nii veterane kui teisi Eesti inimesi.

2021. aasta kevadel kogutakse raha, et toetada veterane, nende lähedasi ning teravilja ja spordi valdkonda laiemalt.

Aprillikuu aitavad kõikjal Eestis Sinilille toodete müügiga vastavalt eriolukorra tingimustele annetusi koguda Naiskodukaitse vabatahtlikud. Sinilille märke ja käepaelu saab osta ka Coop'i kauplustes.

Helistades 9002304 toetad 5 euroga Eesti Vigastatud Võitlejate Ühingu

Täname kõiki toetajaid ja anname au veteranidele!

ANNAMAU.EE/MEIST/

LÄÄNE-HARJU VALLAVALITSUSE TEATED

▶ Lääne-Harju Vallavalitsus on algatanud 23.02.2021 korraldusega nr 163 detailplaneeringu Paldiski linnas Vana-Tallinna mnt 7a (katastritunnus 58001:007:0020) elamumaa kinnistul ja lähialal.

Planeeringuala suurus koos lähialaga on ligikaudu 3,1 ha. Planeeritav kinnistu asub Paldiski linnas Vana-Tallinna mnt (tee nr 5800026) naabruses. Vana-Tallinna mnt 7a kinnistu piirneb põhjas Vana-Tallinna mnt 7 (58001:007:0060), kirdes Merepiiri tn 6 (58001:001:0271), idas Merepiiri tn 9 (58001:001:0274) ja edelas Raja põik 1 (58001:007:0085) elamumaa kinnistutega, lõunas Lepiku (58001:007:0010) sihtotstarbeta maa ja läänes Raja tänav T4 (58001:007:0109) ning Kirja tänav T5 (58001:007:0109) transpordimaa kinnistutega. Juurdepääs Vana-Tallinna mnt 7a kinnistule tuleb rajada Vana-Tallinna avaliku kasutusega teelt läbi rajatava Raja tänav T5 (58001:007:0109) transpordimaa kaudu.

Vana-Tallinna mnt 7a kinnistu pindala on 28 042 m², millest 11 961 m² on looduslik rohuma, 11 534 m² metsamaa, 2567 m² õuema ja 1980 m² muu maa. Ehitisregistri andmetel on kinnistul üksikelanu ehitiseluse pinnaga 143 m².

Detailplaneeringu eesmärgiks on ühe üksikelanu hoonestatud elamumaa jagamine kruntideks. Detailplaneeringu algatamise kohta küsiti arvamust Keskkonnaametilt, kes esitas eelnõu ja eskiisi kohta arvamuse 14.04.2020 Kirja tn 6-2/20/4800-2. Arvestades naaberlade planeeringutega moodustatud elamumaa kruntide suurustega, metsamaa kõlvikuga ja Keskkonnaameti arvamusega on võimalik detailplaneeringuga moodustada maksimaalselt 9 elamumaa krunti. Kinnistu asub Paldiski linna üldplaneeringu kohaselt tiheasustusega alal. Vana-Tallinna mnt 7a kinnistu sihtotstarve on elamumaa ja see vastab Paldiski linna üldplaneeringu juhtotstarbele, mis on elamumaa. Detailplaneering on üldplaneeringu kohane. Detailplaneeringuga lahendatakse ülesanded vastavalt planeerimiseseaduse § 126 lõike 1 punktidele 1–9, 11–12, 16, 17 ja 20.

▶ Lääne-Harju Vallavolikogu 09.03.2021 otsusega nr 14 kehtestati Rummu alevikus Aia tn 15 (katastritunnus 43101:001:0144) kinnistu ja lähiala detailplaneering.

Planeeritav kinnistu paikneb Rummu alevikus Vasalemma valla üldplaneeringu põhijoonise põhjal tiheasustusega alal. Aia tänava ääres paiknevad korterelamud. Aia tänavast põhja suunas asuvad Lääne-Harju Vallavalitsuse 31.07.2018 korraldusega nr 520 kehtestatud Aiamaa detailplaneeringu järgi hoonestusõigusega maatulundusmaad. Aia tn 15 kinnistu piirneb reformimata riigimaaga. Ehitisregistri andmetel on kinnistul üks ühekordne hoone nimetusega bensiinjamaa dispetseripunkt (ehitisregistri kood

116037934), ehitiseluse pindala 20 m², mis lammutatakse. Detailplaneeringu põhjal on Aia tn 15 krundile kavandatud ehitusõigus ühe kahekordse elamu ja kuni 3 abihoonse ehitamiseks summaarse ehitiseluse pindalaga 353 m². Veevarustus ja kanalisatsioon lahendatakse Rummu aleviku ühisveevärgi- ja -kanalisatsioonivõrguga liitumisega. Soojusvarustus lahendatakse lokaalselt. Detailplaneering on üldplaneeringu muutev. Detailplaneeringu elluviimisega ei kaasne olulisi majanduslikke, kultuurilisi ja sotsiaalseid mõjusid. Keskkonnamõjud on mitteilulised.

▶ Lääne-Harju Vallavolikogu 09.03.2021 otsusega nr 15 kehtestati Lääne-Harju vallas Kloogaranna külas Joa tee 43 (katastritunnus 29501:007:0665) kinnistu ja lähiala detailplaneering.

Joa tee 43 kinnistu on hoonestamata. Planeeritav ala piirneb põhjas Tallinn-Rannamõisa-Kloogaranna teega, idas Rütüli tee 1 (29501:007:0006) kinnistuga, kagus ja lõunas Treppoja tee 4b (29501:007:0680) kinnistuga, lõunas Lehola (29501:007:1036) kinnistuga, läänes Muru tee ja loodes Liiva teega. Planeeritava ala ligikaudne pindala on 2 ha. Detailplaneering on üldplaneeringu muutev.

Planeeringuga jagatakse Joa tee 43 kinnistu neljaks krundiks ja moodustatakse kaks elamumaa, üks ärimaa ja üks maatulundusmaa sihtotstarbega krunt. Elamumaa krundile on antud ehitusõigus ühe kahekorralise paarismaja ja kahe abihoonse ehitamiseks summaarse ehitiseluse pinnaga kokku 350 m². Ärimaa krundile on võimalik rajada kaks kahekorralist multifunktsionaalset hoonet summaarse ehitiseluse pinnaga 900 m² ja kõrgusega 9 m. Maatulundusmaa krundile on antud ehitusõigus ühekordse abihoonse rajamiseks ehitiseluse pindalaga 50 m². Juurdepääsud kinnistutele rajatakse Liiva teelt ja Muru teelt. Liiva tee asub reformimata riigimaal, seetõttu on moodustatud transpordimaa sihtotstarbega krunt, millel on ette nähtud 2,5 m laiune jalgte. Veevarustus on lahendatud rajatava puurkaevuga ja kanalisatsioon kogumismahutitega. Tuletõrje veevarustuse tagamiseks tuleb rajada veevõtukohat ja kuivhüdrant Liiva tee äärde.

Detailplaneeringu elluviimise ja taristu rajamiseks seotud kulud kannab huvitatud isik.

Planeeringul puudub oluline mõju looduskeskkonnale. Detailplaneeringu majanduslik ja sotsiaalne mõju on positiivne.

▶ Lääne-Harju Vallavolikogu 09.03.2021 otsusega nr 16 võeti vastu Lohusalu külas Rannuka tee 13 ja Rannuka tee 15 kinnistute ja lähiala detailplaneering.

Algatamisel oli Rannuka tee 13 (29501:001:0121) ja Rannuka tee 15 (29501:001:0169) kinnistute planeeringuala 4,2 ha.

▶ Lääne-Harju Vallavalitsuse 06.02.2018 korraldusega nr 133 moodustati ja registreeriti Maaametis katastritunnus Rannuka tee 11 (43101:001:0088) ja liideti Rannuka tee 13 kinnisasjaga. Sellega seoses on planeeringuala suurus 4,4 ha.

Rannuka tee 13 on hoonestatud. Kinnistul paikneb elamu (ehitisregistri kood 116025112) ehitiseluse pindalaga 295 m². Keila Vallavalitsus on ehitusteate asusel 13.12.2017 väljastanud haldusakti nr 1712994/00965 hoone laiendamiseks. Uus ehitiselune pind 408,3 m². Rannuka tee 15 kinnistul hooned puuduvad. Planeeritav ala piirneb põhjas Kolmnurga (29501:007:1665), Vainu tee (29501:001:0453) ja Vainu tee 17 // Vainu (29501:001:0042) kinnistutega ja kirdes Rannuka tee 9a (43101:001:0085) tootmismaaga, idas Ringmängu (29501:007:1666), lõunas Lahepere lahega, edelas Vainu tee 17 // Vainu (29501:001:0042) kinnistuga, läänes Esma kinnistuga (29501:001:0179). Keila valla üldplaneeringu joonise 2A põhjal on Rannuka 13 maaüksuse maakasutus üldmaa ja Rannuka 15 kinnistu osas väikeelamumaa. Detailplaneeringuga muudetakse kinnistute piire ja moodustatakse 2 elamumaa krunti ja üks maatulundusmaa krunt. Detailplaneeringuga täpsustatakse rohevööndit. Detailplaneering on üldplaneeringu muutev, kuna maakasutuse juhtfunktsiooni muutmiseks tehakse ettepanek Rannuka 13 krundi osal muuta Keila valla üldplaneeringu sotsiaalmaa juhtotstarve nõlvapealsel alal, kuhu on planeeritud krunt (POS 2), väikeelamumaa ning nõlvapealsel krundil (POS 3) muuta maatulundusmaaks.

Krundile 1 on kavandatud ehitusõigus summaarse ehitiseluse pindalaga 850 m² ühe elamu ja kuni 3 abihoonse ehitamiseks, krundile 2 on planeeritud ehitusõigus 2-korruselise elamule ja kuni kahele abihoonsele summaarse ehitiseluse pindalaga 300 m². Mõlema elamu maksimaalne kõrgus 10 m ja abihoonetel 5,5 m. Parkimine on lahendatud omal krundil. Kanalisatsioon on lahendatud krundil 2 lokaalselt ja veevarustus liitumisega ühisveevärgi trassiga. Krundil 1 on vesi ja kanalisatsioon juba varasemalt lahendatud. Avalik juurdepääs mererannale on tagatud.

Rannuka tee 13 ja Rannuka tee 15 kinnistute ja lähiala detailplaneeringu avalik väljapanek toimub 07.04.–07.05.2021. Laulasmaa raamatukogus asukohaga Kloogaranna tee 20, Laulasmaa küla ja valla veebilehel www.laaneharju.ee ning võimalusel Lääne-Harju Vallavalitsuses aadressil Rae 38, Paldiski linn. Detailplaneeringutega on võimalik tutvuda kohapeal tööpäeviti asutuste lahtioleku ajal.

▶ Lääne-Harju Vallavalitsuse 09.03.2021 korraldusega nr 213 kehtestati Lääne-Harju vallas Vasalemma alevikus Sihi tn 4 (katastritunnus 43101:001:0394) kinnistu ja lähiala detailplaneering.

Planeeritav kinnistu paikneb Vasalemma valla üldplaneeringu põhijoonisel planeeringu-kohustusega alal, mille juhtotstarve on pereelamute maa (EP). Kinnistu pindala on 10573 m², mis on terves ulatuses metsamaa. Sihi tn 4 kinnistu on ümbritsetud olemasolevate elamumaa-dega. Juurdepääs planeeringualale on olemasolevalt avaliku kasutusega Sihi tänavalt (teeregistri nr 8681021) ja Nõmme tänavalt (teeregistri nr 8681014). Tänavad on kruusakattedega, Sihi tänav on osaliselt ka pinnastee.

Planeeritav ala piirneb põhjas Nõmme tänav L1 (86801:001:0807) transpordimaa kinnistuga, idas Nõmme tn 7 (86801:002:0430), Pärna tn 31c (43101:001:0393) ja Pärna tn 31 (86801:002:2070) elamumaa kinnistutega, kagus Pärna tn 31a (86801:002:0123) elamumaa kinnistuga, lõunas Taganõmme tn 4 (86801:002:0122) elamumaa kinnistuga, läänes Sihi tänav (43101:001:0539) transpordimaa kinnistuga. Detailplaneering on üldplaneeringu kohane. Ehitisregistri andmetel puudub kinnistul hoonestus, kuid kinnistu lõunaosas asub poolleoliiv abihoonse. Planeeringuga jagatakse kinnistu neljaks elamumaa ja üheks tootmismaaks krundiks. Elamumaa kruntidele on antud ehitusõigus ühe elamu ja ühe abihoonse ehituseks. Veevarustus on lahendatud olemasoleva puurkaevu (keskkonnametregistri kood PRK0057864) veevõtu baasil. Kanalisatsioon lahendatakse kogumismahutitega. Tuletõrje veevarustuseks rajatakse Sihi tänava äärde tuletõrje veevõtukohat. Taristu väljehitamisega seotud kulud kannab huvitatud isik vastavalt sõlmitud taristu lepingule.

Planeeringul puudub oluline mõju looduskeskkonnale. Detailplaneeringu majanduslik ja sotsiaalne mõju on positiivne.

▶ Lääne-Harju Vallavolikogu 09.03.2021 otsusega nr 19 tunnustati osaliselt kehtetuks Keila Vallavolikogu 27.08.2003 otsusega nr 098/0803 „Detailplaneeringu kehtestamine“ kehtestatud Keila-Joa hüdroelektrijaama maaüksuse detailplaneering krunt 2 osas.

Taotluse esitanud isikule kuulub kinnistu Vesiveski tee 7, millel asub ajaloolise Keila-Joa mõisa köögihoone (kultuurimälestiste registri nr 9476), mille osa seinast, tugimüür ja kontraforss asuvad Kanali (43101:001:1223) katastritunnusel. Detailplaneeringuga on Kanali katastritunnuse moodustamise aluseks krundi (edaspidi Krunt 2) kasutusotstarbeks määratud üldmaa. Kuna vahetult Vesiveski tee 7 kinnistuga külgneval osal paiknevad funktsionaalsesse tervikusse kuuluvad köögihoone tugikonstruktsioonid, soovib Vesiveski tee 7 kinnistu omanik osaliselt kehtetuks tunnustada detailplaneeringu põhijoonisel Krundi 2 osas nii, et edaspidi oleks võimalik liita Keila jõe kaldapealne osa Vesiveski tee 7 elamumaa-ga.

Õnitleme!



Valda sündisid

Leenu Aasma Andrias Bakum
Aleksandra Maiorov Robin Käsi

Jumalateenistused Risti kirikus Harju-Ristil kuu 2. ja 4. pühapäeval ja suurtel kirikupühadel

Kuni valitsuse korralduste muutumiseni toimuvad jumalateenistused otseülekannetena veebis Facebook/ristikirik.

Varasemad salvestused leitavad koguduse kodulehel www.ristikirik.ee

Pühapäeval, 28. märtsil kl 13 – palmipuudepäha jumalateenistus
Reedel, 2. aprillil kl 13 – suure reede jumalateenistus
Pühapäeval, 4. aprillil kl 13 – ülestõusmispüha jumalateenistus
Pühapäeval, 11. aprillil kl 13 – jumalateenistus.

TÄISKASVANUTE LEERIKURSUS

alustab õppetööd Risti kogudusemajas esimesel võimalusel. Huvilistel palume võtta ühendust risti@eek.ee või tel 5564 9256, et saaksime arvestada teie ajakava ja eelistustega.

Võtke julgelt ühendust, kui soovite sel aastal ristida oma lapsi, kihluda või laulatada oma abielu, aga ka siis, kui hing on haige või otsite tuge, lootust ja rahu.

Õp Annika Laats,
tel 55649 256, risti@eek.ee

EELK Harju-Madise koguduse teated

Juhindudes Vabariigi Valitsuse otsusest, ei toimu Harju-Madise kirikus avalikke jumalateenistusi kuni kehtestatud piirangute lõpuni.

Kirik on pühapäeviti avatud privaatseks palveks kell 10.30-13.00.

Hingehoidliku vestluse ja muude soovidega saab pöörduda õp Reet Eru poole tel 5690 4754 või e-post reet.eru@eek.ee.

Hoidkem üksteist!

Kampaania
"Koduvärvavad kauniks!"

Värv on kodu visiidkaart.

Kutsume üles kujundama kauniks Lääne-Harju valla koduvärvavad, sissesõidutee otsad või muud sümboolsed värvakohad.

Vallavalitsus ei jäta kodukaunistajaid tähelepanuta, premeerides kampaaniažürii ettepanekul kolme parimat värvavat. Kampaanias osaleda soovijatel palume saata värvakujundusest mõned fotod koos esitaja nime ja kohanimega (asula täpsusega) e-posti aadressile ajaleht@laaneharju.ee.

Fotosid võib saata jooksvalt kuni 30. septembrini 2021.

Et eeskujul oleks teistele innustav, avaldame toredaid kodukaunistamise näiteid autorite nõusolekul valla ajalehes.

Osale värvavate kujundamise kampaanias enda ja teiste rõõmuks!

Kui vajate konsultatsiooni, võib pöörduda tasuta kujundusnõuannete saamiseks Ivi-Els Schneideri poole (tel 506 5713, ivielsschneider@gmail.com).

Valla spordikeskusel valmis koduleht

▶ Alates märtsist saab Lääne-Harju Spordikeskuse kohta infot asutuse kodulehelt www.laaneharjusport.ee. Veebileht tutvustab sportimisvõimalusi vallas ja kajastab ka spordiüritusi. Samuti jagatakse infot valla spordiklubide ja nende tegemiste kohta. Spordikeskuse kodulehel saab tutvuda 2021. aasta tegevuskavaga ning spordürituste kalendriga. Märtsikuus uuendatakse Rummu spordihoone spordisaali valgustust ning paigaldatakse otsaseina kaitsevõrk, samuti tehakse remont spordihoone kabinetis ja vahetatakse välja osad siseuksed nõuetele vastavaks.



Vasalemma korvpallipoisid treenivad sellel kevadel õues 2+2 reeglit silmas pidades.

ERAKUULUTUSED

Fekaalivedu kogumiskaevude
tühjendus! Helista ja küsi
pakkumist tel 53 468 430

Kundalini jooga online-tunnid
ootavad liituma: T 18.00
algajad ja N 12.00 tavatund +
järelvaatamine 24/7!
www.simran.ee, raili@simran.ee

Korstnapühkija ja pottsepa
teenused, ohtlike puude/okste
langetamine, viljapuude lõikamine,
lume koristamine, heki lõikamine
pügamine. Tel +372 5348 7318,
e-post igor@inkteenused.ee

MITTEH OÜ renoveerime
ja ehitame teie elu- ja
sanitaaruume. mittehehitis@
gmail.com tel 53586385

Pakkuda tööd ekskavaatorijuhile.
Tööpiirkond Tallinn, Harjumaa.
Sobilik ka heas vormis
pensionäriks. Täiendav info
5252489

Puude hooldus&raie
kutsetunnistusega arboristilt.
56999884, laur@puujuuksur.ee

Valmistan puidust ukse ja aknaid.
Kontakt: Toomas tel 53087220

Ostan seisma jäänud sõidukeid.
Toimivaid, avariilisi, riketega,
arvelt maas, vanu ja lihtsalt
kasutult seisvaid. Koha peal kiire
vormistamine ja tehing. Pakkumisi
ootan seisevauto@gmail.com või
56188671

Ostan veneaegse mopeedi Delta,
MINI, Stella mis iganes seisus ja
nende varuosid. Telefon 5219252,
andrusat@gmail.com

Üldehitus, katuse-, fassaadi- ja
viimistlustööd. Võtmed kätte
lahendused maja ehituseks. 53
529 476 mehitus@gmail.com



Lääne-Harju Huvikeskus otsib oma meeskonda

NOORSOOTÖÖTAJAJD

Ämari ja Vasalemma noortetuppa
(koormus vastavalt 1,0 ja 0,5 ametikohta).

Tööülesanded:

noortele suunatud tegevuste planeerimine ja läbiviimine, noorte
juhendamine ja omaalgatuste toetamine, noorteinfo edastamine,
noortekeskuses korra tagamine.

Ootused kandidaadile:

kõrgharidus (või selle omandamine noorsootöö, pedagoogika,
sotsiaaltöö, rekreatsiooni, psühholoogia või kultuuri erialal);
eesti keele oskus kõrgtasemel ning soovitatavalt kesktasemel
vene ja inglise keele oskus ametialase sõnavara valdamisega;
oskus kasutada sotsiaalmeedia kanaleid; hea arvutikasutamise
oskus; hea suhtlemis-, kuulamis- ja planeerimisoskus;
varasem töökogemus noortega; hea stressitaluvus;
valmisolek töötada nädalavahetustel ja õhtutundidel;
isikliku auto kasutamise võimalus;
projektide kirjutamise ja juhendamise kogemus.

Huvikeskus pakub:

- toredaid ühissündmusi; toetavat ja sõbralikku meeskonda;
tööaega 35 tundi nädalas, tööpäeviti 13.00–20.00 (võimalik
töötada osakoormusega); enesetäiendamise võimalus;
- kutsevalifikatsiooni töstmise võimalus;
põhipuhkust 42 kalendripäeva aastas.

Kandideerimiseks saata kuni 11.04 **CV ja motivatsioonikiri**,
mis sisaldab visiooni Lääne-Harju Huvikeskuse tööst
e-posti aadressile: viktorija.visbek@hk.laaneharju.ee

SILMADE KONTROLL JA PRILLIDE MÜÜK

01.aprill alates 10.00

Lääne-Harju Kultuurikeskuse
Klooga maja
etteregistreerimine
telefonil 5323 2454

*kuivasilmatest
*silmarõhu mõõtmine
*optilised päikeseprillid

Uuslausaauhinna
Elevõtte
2017

Silmade kontroll 15€, prillistjale TASUTA!

Ukselt uksele koputab
musta linnu tiib
ja alati kedagi kallist
meie seast endaga kaasa viib...

Mälestame ja avaldame
kaastunnet omastele
NADEŽDA MURAVJOVA
kaotuse puhul
OÜ Ekoy Elektroonika

Otsime Paldiski kalajahutehasesse tehnilise
taibuga **veepuhastusjaama operaatori abilist**.
Eelnev töökogemus tuleb kasuks aga pakume ka
väljaõpet kohapeal. Töö on vahetustega. Pakume
konkurentsivõimelist palka.
Kontakt: 53453807, kristian@fishoil.ee



Seoses tootmismahude suurenemisega ootame oma meeskonda

► KOOSTELUKKSEPPASID,

kelle tööülesanneteks on lehtmataltoodete ja konstruktsioonide koostamine,
tootmisjooniste lugemine, vajadusel elektrikomponentide paigaldamine
tootesse ning kvaliteedi jälgimine

► PULBERVÄRVILIINI OPERAATOREID,

kelle tööülesandeks on detailide ettevalmistamine ja liinile laadimine, detailide
kvaliteedikontroll ja pakendamine, pulbervärviliini protsessi jälgimine ning
vajadusel pulbervärviliini seadistamine

Sobitud hästi kui sul on:

- tehniline taip
- eesti keele oskus kõnes ja kirjas
- pulbervärviliinil valmidus töötada vahetustega

Kasuks tuleb eelnev töökogemus
metallitöö valdkonnas

Pakume Sulle:

- väljaõpet kohapeal
- töösuhet arenevas ettevõttes ja sõbralikku meeskonda
- võimalus jätta jalajälg Eesti ühe vanima tööstusettevõtte ajalukku
- sportimistoetust ja lisapuhkuse programmi
- ühisüritusi ettevõtte ja grupi tasemel

Kandideerimine läbi värbamisportaali või www.harjuelekter.com/karjaar
Lisainfo +372 515 8937 või personal@harjuelekter.com

Harju Elekter on enam kui 50-aastase tootmiskogemusega
juhtiv kesk- ja madalpingeliste elektrijaotus- ja automaatika-
seadmete välja arendaja, tootja ja turustaja Balti- ja Põhjamaades.



www.harjuelekter.com

Järgmine Lääne-Harju valla leht ilmub 20. aprillil 2021.

Ostujuhtimise teenus | Sortimendi koostamine | Sortimendi haldus

Tegeleme ettevõtete ja eraisikute lühi- ja pikemaajaliste ostuprojektidega

Sortimendiga seotud konsultatsioonid maaletoojale

Tooteportfelli haldamise teenus tarnijale



www.valleysalu.ee | info@valleysalu.ee | +372 58 056 645

Metsakeskus.ee

Ostame kasvavat metsa, põllumaad
ja metsakinnistuid hinnaga
kuni 10 000 eurot/ha.
Kinnistud võivad olla tehtud raietega
või asetseada piiranguvõõndis.
Tel: 56 111 900

01.02.2021 - 01.04.2021
HAJAASUSTUS PROGRAMMI
TAOTLUSVOOR

MIRIDON
veetöötlusseadmed



- Veeanalüüside teostamine
- Filterseadmete valik
- Filterseadme paigaldus
- Survetõste seadmete paigaldus

Täpsem info hajaasustus programmi
kohta kohalikust omavalitsusest!

www.miridon.ee | tel. +372 5066 775 või +372 7362 633
miridon@miridon.ee | Rehepapi tee 31, Kambja vald, Tartumaa



Toome Sinu
muruniiduki,
murutraktori
ja trimmeri
ise hooldusesse!

Lääne-Harju vallas edasi-tagasi
transport alates **10 EUR**

Kampaaniainfo: tel: 51 900 402
www.tehnikakeskus.ee

HOOLDUS-
KAMPAANIA

