

LÄÄNE-HARJU VALLA HARIDUSASUTUSTE VÕRGU ANALÜÜS

Tellijaja: Lääne-Harju Vallavalitsus

Täitja: Konsultatsiooni- ja koolituskeskus
Geomedia

Paldiski 2022

Sisukord

Sissejuhatus	3
1. Lääne-Harju valla rahvastik	5
1.1. Rahvastik ja selle paiknemine	5
1.2. Rahvastiku vanusstruktuur	10
1.3. Rahvastik paikkondades ja hariduspiirkonnad.....	12
1.4. Võimalikud muutused rahvastiku ruumimustris.....	20
1.5. Olulisemad järeldused	23
2. Lääne-Harju valla lasteaedade ja koolide ülevaade	24
2.1. Alusharidus.....	25
2.1.1. Laste arv lasteaedades	25
2.1.2. Taotlused lasteaiakoha saamiseks	28
2.1.3. Teiste kohalike omavalitsuste lapsed Lääne-Harju valla lasteaedades.....	28
2.1.4. Lääne-Harju valla lapsed teiste kohalike omavalitsuste lasteaedades.....	29
2.1.5. Lääne-Harju valla laste haridustee pärast lasteaia lõpetamist 29	
2.1.6. Lasteaiaõpetajad Lääne-Harju valla lasteaedades	30
2.2. Üldharidus	31
2.2.1. Õpilaste arv koolides	31
2.2.2. Lääne Harju valla õpilased teiste omavalitsuste koolides	34
2.2.3. Õpilaste arvu muutus Lääne-Harju valla koolides aastatel 2015-2021	38
2.2.4. Lääne-Harju valla üldhariduskoolide lõpetajate haridustee jätkamine.....	39
2.2.5. Üldhariduskoolide õpetajad ja tugispetsialistid	40
3. Haridusasutuste majandamine	41
4. Lehola Kooli lapsevanemate küsitlus	46
5. Arutelu ja ettepanekud.....	59
LISA	63
Lisa 1. Lääne-Harju valla asulate jagunemine paikkondadeks ja elanike arv asulates seisuga 01.01.2022	63

Sissejuhatus

Käesolevas analüüsis on vaatluse all alus- ja üldharidusasutuste võrk Lääne-Harju vallas. Keskendutakse haridusasutuste võrgu jätkusuutlikkuse selgitamisele tulenevalt rahvastiku arengu, haridusasutuste paiknemise ja kättesaadavuse ning alus- ja üldharidus omandamise võimalustest. Töö käigus viidi läbi Lehola koolimaja lasteaialaste ja kooliõpilaste vanemate e-küsitlus, mille eesmärgiks oli selgitada lastevanemate hoiakuid võimalike muutuste läbiviimiseks Lehola Koolis.

Lääne-Harju valla haridusasutuste võrk on kujunenud haldusreformi käigus ühinenud kohalike omavalitsuste haridusasutuste baasil. Oluline muutus toimus 2019. aastal, kui suleti Ämari Põhikool, mille järel enamik õpilasi jätkas õpinguid Paldiski Vene Põhikoolis. 2018./2019. õppeaastast on Laulasmaa Kooli Klooga koolimajas õppekeeleks eesti keel. 01.09.2020 liideti Paldiski Põhikool ja Paldiski Ühisgümnaasium ühendõppeasutuseks Paldiski Ühisgümnaasium.

Alusharidust võimaldatakse kümnes lasteaia, nendest viis on eraldiseisvad asutused. Lisaks toetab vald eralasteaia- ja eralapsehoiuteenuse osutamist, kui vallal ei ole lasteaia kohta pakkuda lapsevanema eelistustest tulenevalt. Koole on vallas kuus, neist viis põhikooli, millest kaks on lasteaed-põhikoolid, ning üks gümnaasium. Ka käesoleval ajal on Lääne-Harju vallavalitsuse töölaual mitmeid ettepanekuid haridusasutuste võrgu ajakohastamiseks, millest olulisemad on Keila-Joale lasteaia projekteerimine ja Lehola koolimajas muutuse läbiviimise kaalutlemine. Keila-Joa lasteaia ehitus on kavandatud Lahepere ja Lohusalu lahe ümber Kersalust Keila-Joani elavate laste teenindamiseks. Laulasmaa lasteaia kohta ootejärjekord näitab, et Laulasmaa lasteaed 6 rühmaga ja Klooga lasteaed 3 rühmaga seda piirkonda ära ei teeninda. Samuti on Keila-Joa ja Meremõisa pärast ühisveevärgi ja -kanalisatsioonisüsteemide väljaehitamist omandanud suurema atraktiivsuse püsielukohana.

Haridusvaldkonna rahastamine Lääne-Harju valla eelarvest moodustas 2021. aastal 57,3% (12,277 tuhat eurot), milles ei ole arvestatud investeeringuid ja amortisatsiooni. 2022. aastaks on haridusele eelarves kavandatud 13,258 tuhat eurot, so 61,4% valla eelarvest. Suurim omavahendite investeering tehti Laulasmaa Kooli juurdeehitusse (valmis 2020. a) maksumusega kokku ligi 3 miljonit eurot.

Käesolev töö koosneb sissejuhatusest ja viiest peatükist. Neist esimene – rahvastik, annab ülevaate elanikkonna paiknemisest, vanusstruktuurist, olulisematest rahvastikuprotsessidest ja elanikkonnas toimunud muutustest ennekõike perioodil 2018-2022, seega peale omavalitsusüksuste ühinemist Lääne-Harju vallaks. Samuti antakse ülevaade võimalikest ruumimustri muutustest, mis avaldavad mõju rahvastiku ja töökohtade paiknemisele. Andmete järjepidevuse huvides on

oluline tutvuda ka Lääne-Harju valla haridusvaldkonna arengukavaga¹. Teine peatükk keskendub koolide ja lasteaedade olukorra analüüsile, sh laste arvud, haridusasutuste komplekteeritus ja õpetajaskond. Kolmas peatükk analüüsib haridusasutuste majandamisega seotud kulusid. Neljandas peatükis esitatakse Lehola koolimaja lasteaialaste ja kooliõpilaste vanemate e-küsitluse tulemuste analüüs. Viies peatükk sisaldab kokkuvõtte. Töö tulemuste arutelu toimus 29. märtsil 2022 Lääne-Harju vallavalitsuses ja sellel osales 15 inimest. Töö lõpus on lisa, mis näitab, kuidas toimus Lääne-Harju valla rahvastikuregistris registreeritud elanike jagamine paikkondade lõikes.

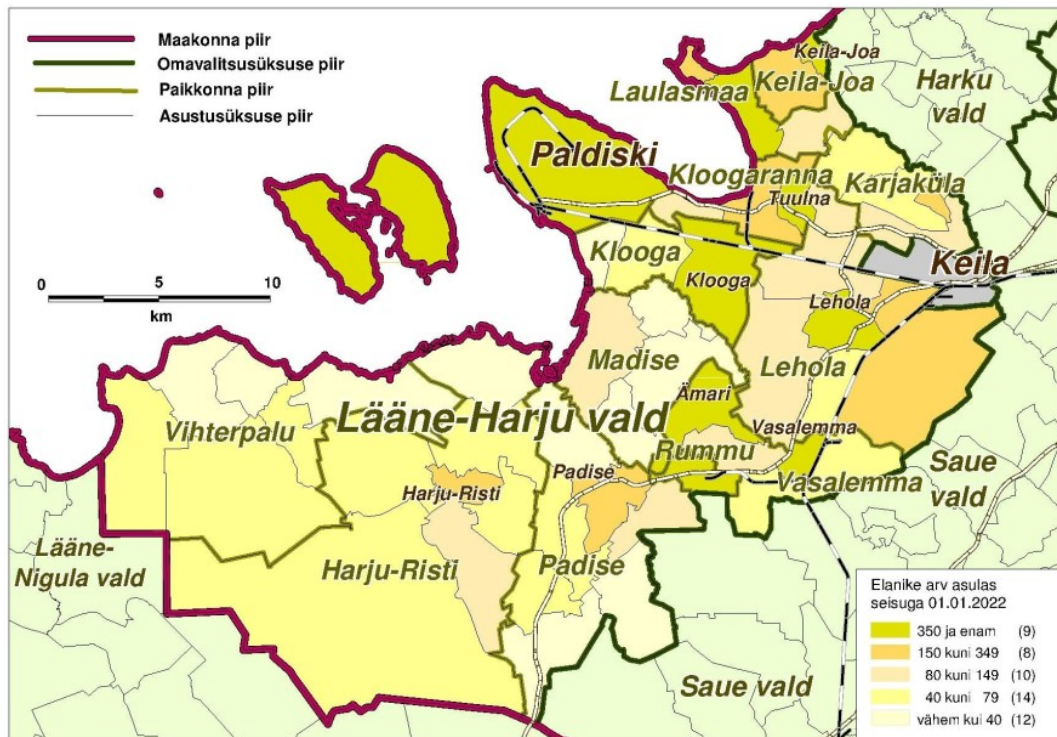
Täname kõiki, kes aitasid kaasa töö valmimisele.

¹ Lääne-Harju haridusvaldkonna arengukava.
https://laaneharju.ee/documents/17842239/19832168/L_Harju_hariduseAK.Final.+Juuni2018.pdf/c7522c94-aca4-4163-b8d7-8bbcc5568dbc

1. Lääne-Harju valla rahvastik

1.1. Rahvastik ja selle paiknemine

Lääne-Harju vald moodustati 2017. aastal Keila valla, Padise valla, Vasalemma valla ning Paldiski linna ühendamisel. Lääne-Harju vald piirneb idas Harku vallaga ja Keila linnaga, kagus ja lõunas Saue vallaga ning läänes Lääne-Nigula vallaga. Vallavalitsuse asukohaks on Paldiski linn, valla teeninduspunktid paiknevad endiste vallavalitsuste hoonetes Keila linnas, Padise külas ja Vasalemma alevikus. Lääne-Harju valla administratiivpiir kulgeb mööda ühinenud omavalitsuste välispiiri. Lääne-Harju valla administratiivpiir, valla jagunemine paikkondadeks ja elanike arv asulates on esitatud kaardil 1. Lääne-Harju valla asulad, elanike arv nendes seisuga 01.01.2022 ja asulate jagunemine paikkondadeks² on ära toodud lisas 1.



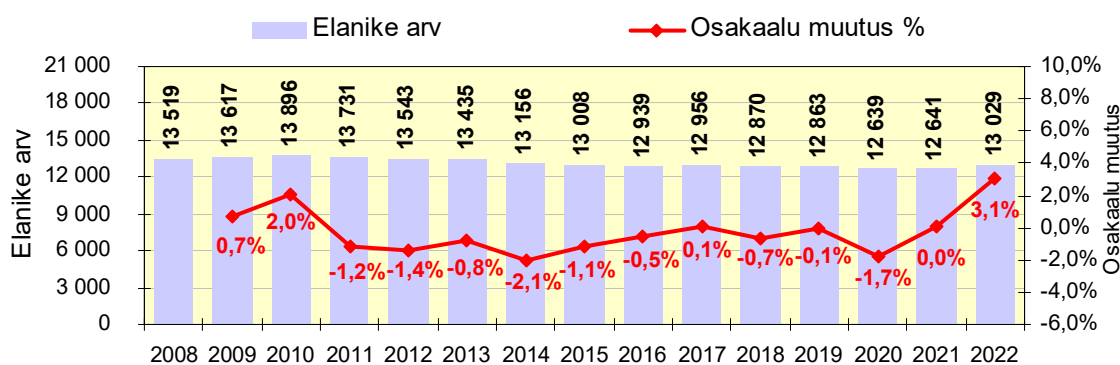
Kaart 1. Lääne-Harju valla piirid, paikkondade piirid ja rahvastiku paiknemine seisuga 01.01.2022. (Allikas: rahvastikuregister)

Lääne-Harju vallas elas seisuga 01.01.2022 rahvastikuregistri andmetel 13 029 inimest. Omavalitsuses on kokku 53 asustusüksust, nendest üks linn (Paldiski linn) ja kuus alevikku (Karjaküla, Keila-Joa, Klooga, Rummu, Vasalemma, Ämari). Seisuga 01.01.2022 on elanike arvult asulate järjestus järgmine: suurima elanike arvuga on Paldiski linn (3571

² Paikkond on ühest või mitmest asulast moodustuv sotsiaalne ja kultuuriline asustuse algkooslus, mille elanikel on ühine „meie“ tunne. Paikkondadeks määramisel võetakse arvesse looduslikke piire, vahemaid, ajaloolisi ja kultuurilisi seoseid, identiteeti ja erinevaid ajaloolisi administratiivpiire. Harju maakonnaplaneeringu teemaplaneeringus „Maakonna sotsiaalne infrastruktuur 2009-2015“ on Lääne-Harju vald jagatud 12 paikkonnaks.

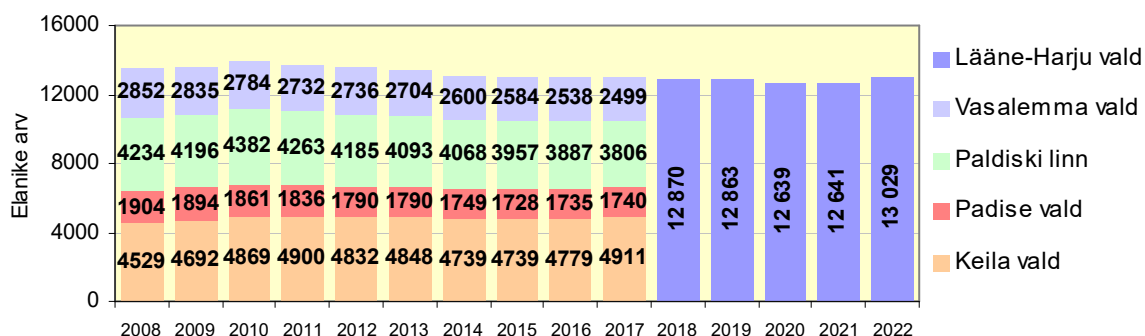
elanikku), järgnevad Klooga alevik (1061), Rummu alevik (873), Vasalemma alevik (820), Laulasmaa küla (805) ja Ämari alevik (539). Kokku elab kuues suurimas asulas 7669 elanikku, see on 59% valla elanikkonnast. Alla 100 elanikuga asustusüksusi on vallas 33 ja nendes elab kokku 1797 inimest ehk 14% valla elanikkonnast. Suuremad asulad on koondunud valla idaossa (Keila-Joa alevik, Klooga alevik, Ämari alevik, Rummu alevik, Vasalemma alevik, Laulasmaa küla), valla lääneosas on asustus hõre, suurimateks asulateks seal on Padise küla (330 elanikku) ja Harju-Risti küla (308 elanikku).

Elanike arv on Lääne-Harju vallas rahvastikuregistri andmetel ajavahemikul 2008-2022 püsinud stabiilne: 01.01.2008 elas vallas 13 519 inimest, 01.01.2022 13 029 inimest. Kui vaadelda rahvaarvu muutumist samal perioodil ühe aastaste sammudega, siis on rohkem neid aastaid, mil elanike arv eelnenud aastaga võrreldes vähenes (2011-2016 ja 2018-2020). Aastatel 2009, 2010 ja 2017 elanike arv vallas eelnenud aastaga võrreldes suurenes, kuid märkimisväärsele suurenemisele pöördus elanike arv 2022. aastal: 2022. aasta alguseks oli elanike arv suurenenud võrreldes 2021. aastaga + 3,1% (388 inimese võrra) (joonis 1).



Joonis 1. Elanike arv Lääne-Harju vallas 2008-2022, seisuga 01.01. (Allikas: rahvastikuregister)

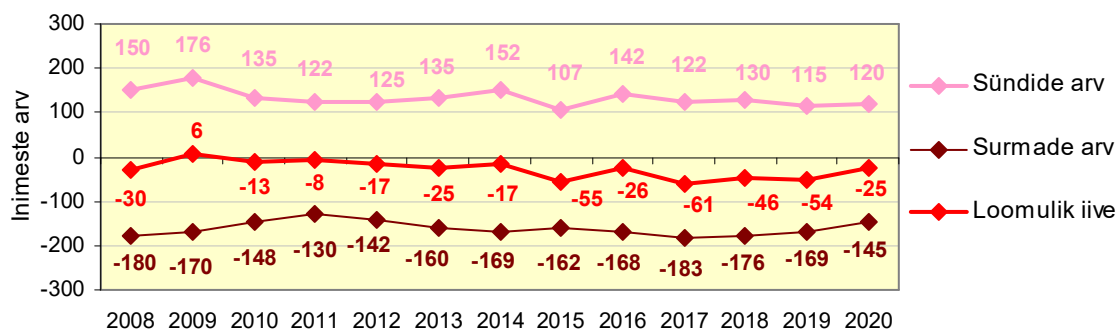
Omavalitsusüksustes, mis 2017. aastal ühinesid Lääne-Harju vallaks, muutus elanike arv aastatel 2008-2017 järgmiselt: ainukese suurenes elanike arv sellel perioodil Keila vallas, kolmes ülejäänud omavalitsusüksuses elanike arv vähenes (joonis 2).



Joonis 2. Elanike arv Lääne-Harju vallas 2008-2022, seisuga 01.01. Aastatel 2008-2017 on Lääne-Harju valla elanike arv esitatud ühinenud omavalitsuste lõikes (Allikas: rahvastikuregister)

Rahvustest elab vallas eestlasi 62%, venelasi 27% ning muid rahvusi 11%, sealhulgas ukrainlased, valgevenelased, soomlased, poolakad, tatarlased, lätlased, leedukad ja muud rahvused.

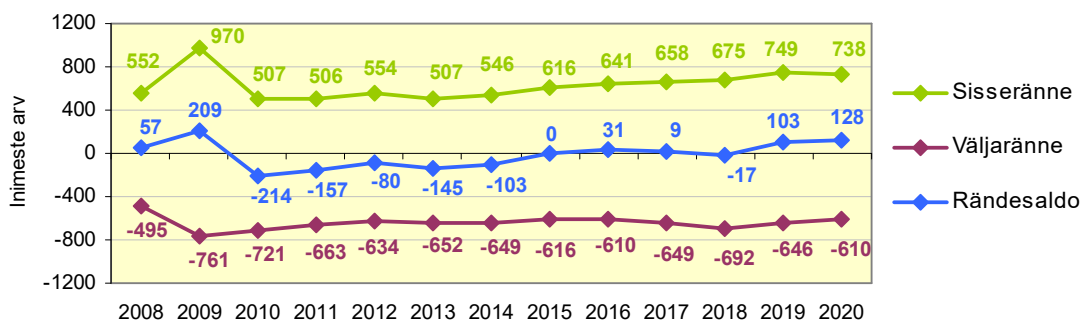
Ajaperioodil 2008-2020 sündis vallas aastas keskmiselt 133 last, surmajuhtude arv oli aastas keskmiselt 162. Elanike loomulik iive oli Lääne-Harju vallas perioodil 2008-2020 negatiivne, erandiks oli 2009. aasta, mil oli tavapärasest suurem sündide arv (176 sündi), mis tagas positiivse loomuliku iibe (joonis 3).



Joonis 3. Sünnid, surmad ja loomulik iive Lääne-Harju vallas 2008-2020 (Allikas: statistikaamet)

Lääne-Harju valla elanikkond vähenes 2008-2020 negatiivse loomuliku iibe tulemusena 371 inimese võrra.

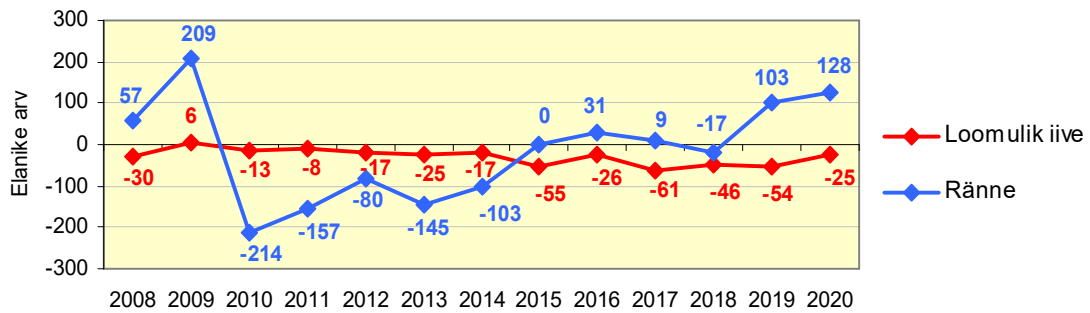
Ajaperioodil 2008-2020 rändas Lääne-Harju valda sisse keskmiselt 632 inimest aastas, vallast välja rändas aastas keskmiselt 646 inimest. Rände osas saab välja tuua järgmised muutused: alates 2015. aastast on sisserränne valda pidevalt suurenenud, väljaränne on samal ajal püsinud suhteliselt samal tasemel. Seetõttu on aastate 2010-2014 negatiivne rändesaldo asendunud aastatel 2016-2020 valdavalt positiivse rändesaldoga (joonis 4).



Joonis 4. Sisserränne, väljaränne ja rändesaldo Lääne-Harju vallas 2008-2020 (Allikas: statistikaamet)

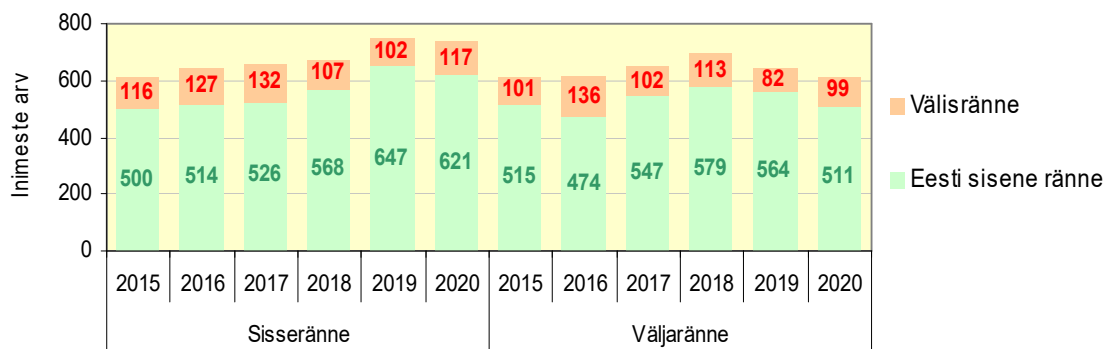
Aastate 2008-2020 rändesaldo kokku oli Lääne-Harju vallas siiski negatiivne, elanikkond vähenes nendel aastatel väljarände tulemusena 179 inimese võrra.

Analüüsidest rahvaarvu muutumist Lääne-Harju vallas aastatel 2008-2020, saab loomuliku iibe ja rändesaldo näitajate alusel väita, et võrreldes perioodiga 2008-2014 on aastatel 2015-2020 negatiivne loomulik iive süvenenud ning elanike arvu stabiilsus on tingitud suurenenud sisserrändest aastatel 2015-2020 (joonis 5).



Joonis 5. Loomulik iive ja rändesaldo Lääne-Harju vallas 2008-2020 (allikas: statistikaamet)

Ränne koosneb siserändest ja välisrändest. Siserände korral vahetatakse elukohta riigisiselt, välisrände puhul vahetatakse elukohta riigist väljapoole. Lääne-Harju vallas oli aastatel 2015-2020 sisserändes väljapoole Eestit sisserändajate osakaal 17,2% (kokku 701 inimest) ja väljarändes väljapoole Eestit elama asunute osakaal 16,6% kogurändest (kokku 633 inimest) (joonis 6). Andmed näitavad, et Lääne-Harju vallas oli välisrände osas rändesaldo tasakaalus ning positiivne rändesaldo oli tingitud Eesti sisese rändest.



Joonis 6. Sisseränne ja välisränne Lääne-Harju vallas 2015-2020 (Allikas: statistikaamet)

Kuna Eesti sisene ränne mõjutab Lääne-Harju valla elanike arvu, siis järgnevalt esitatakse detailne rändeanalüüs perioodi 2018-2020 kohta. Andmed pärinevad Statistikaametist.

Aastatel 2018-2020 rändas Lääne-Harju valda sisse 1836 inimest, nendest 916 (49,9%) mehed ja 920 naised (50,1%). Sisseränne valda toimus peamiselt Harju maakonnast ning see moodustas sisserändest 83,3% (1530 inimest). Maakondade tasandil oli sisserändes osatähtsusest teisel kohal Tartumaa (2,2%) ja kolmandal kohal Raplamaa (2,0%). Nende kolme maakonna elanikud moodustasid Lääne-Harju valda sisserändajatest 87,5%. Sisserändajad olid peamiselt Tallinna ja Keila linna elanikud: Harju maakonna sisserändajatest moodustasid Tallinna linna elanikud 63,9% (978 inimest) ja Keila linna elanikud 17,3% (265). Harku vallast rändas Lääne-Harju valda 75 inimest (4,9% Harjumaa sisserändest) ja Saue vallast 68 inimest (4,4% Harjumaa sisserändest) (tabel 1).

Tabel 1. Lääne-Harju valla ränne 2018-2020 (Allikas: statistikaamet)

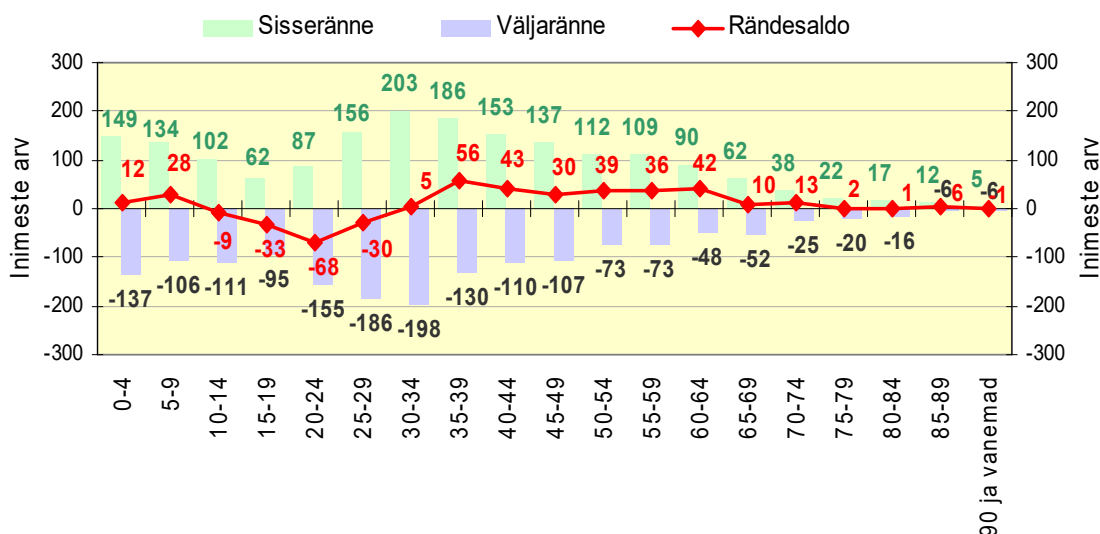
Maakond	Sisseränne			Väljaränne			Rändesaldo		
	M	N	Kokku	M	N	Kokku	M	N	Kokku
Harjumaa	756	774	1530	664	680	1344	92	94	186
sh Tallinn	468	510	978	378	403	781	90	107	197
sh Keila linn	134	131	265	114	135	249	20	-4	16
sh Harku vald	37	38	75	26	21	47	11	17	28
sh Saue vald	35	33	68	60	58	118	-25	-25	-50
sh Rae vald	36	10	46	35	8	43	1	2	3
sh teised KOVid	46	52	98	51	55	106	-5	-3	-8
Tartumaa	25	16	41	19	18	37	6	-2	4
Raplamaa	16	20	36	13	15	28	3	5	8
Ida-Virumaa	22	11	33	23	13	36	-1	-2	-3
Lääne-Virumaa	15	17	32	18	24	42	-3	-7	-10
Teised maakonnad	82	82	164	82	85	167	0	-3	-3
Kokku	916	920	1836	819	835	1654	97	85	182

Aastatel 2018-2020 rändas Lääne-Harju vallas välja Eesti omavalitsustesse 1654 inimest, nendest 819 meest (49,5%) ja 835 naist (50,5%). Väljaränne vallast toimus peamiselt Harju maakonda ning see moodustas 81,3% väljarändest (1344 inimest). Maakondade tasandil oli väljarändes osatähtsusest teisel kohal Lääne-Virumaa (2,5%) ja Pärnumaa (2,5%), kolmandal kohal Tartumaa (2,2%). Nendesse nelja maakonda rändas välja 1465 Lääne-Harju valla elanikku, mis moodustas 88,6% väljarändest. Väljarändajad siirdusid peamiselt Tallinnasse ja Keila linna: Tallinna linna lahkus 781 inimest ja Keila linna 249 inimest, mis moodustas väljarändest Harju maakonda vastavalt 58,1% ja 18,5%. Saue valda rändas Lääne-Harju vallast 118 inimest (8,8% väljarändest Harju maakonda), Harku valda 47 inimest (3,5% väljarändest Harju maakonda) ja Rae valda 43 inimest (3,2% väljarändest Harju maakonda).

Rändesaldo oli Lääne-Harju vallas aastatel 2018-2020 positiivne (+182 inimest) ning selle põhjuseks oli sisseränne Harju maakonnast. Ülejäänud maakondadega oli ränne väiksemahuline ja rändesaldo suhteliselt tasakaalus. Omavalitsuste lõikes oli Harju maakonnas Lääne-Harju valla rändesaldo positiivne Tallinna linnaga (+197), pisut kaotas Lääne-Harju vald elanikke Saue vallale (rändesaldo -50). Ülejäänud Harjumaa omavalitsustega oli Lääne-Harju valla rändesaldo tasakaalus. Välja võib tuua asjaolu, et kui üldiselt oli ränne sooliselt tasakaalus, see tähendab et sisse ja välja rändas mehi ja naisi võrdselt, siis Keila linna rändas Lääne-Harju vallast välja naisi rohkem kui mehi: naisi 54%, mehi 46%.

Vanusegruppide lõikes rändas 2018-2020 Lääne-Harju valda sisse kõige enam inimesi vanuses 30-34 (203) ja 35-39 (186). Väljarändes domineeris samuti vanusegrupp 30-34 (198), järgnes vanusegrupp 25-29 (186). Rändesaldo oli positiivne enamus vanusegruppides, kõige enam suurenes rände tõttu elanike arv vanusegruppides 35-39 (+56 inimest), 40-44 (+43 inimest) ja 60-64 (+42 inimest). Rändesaldo oli negatiivne neljas vanusegrupis: 10-14 (-9), 15-19 (-33), 20-24 (-68) ja 25-29 (-30)

(joonis 7). Seega kaotab vald rände tõttu kõige enam elanikke vanuses 15-29, mis on seotud gümnaasiumi ja ülikooli õpingutega väljapool kodusvalda.

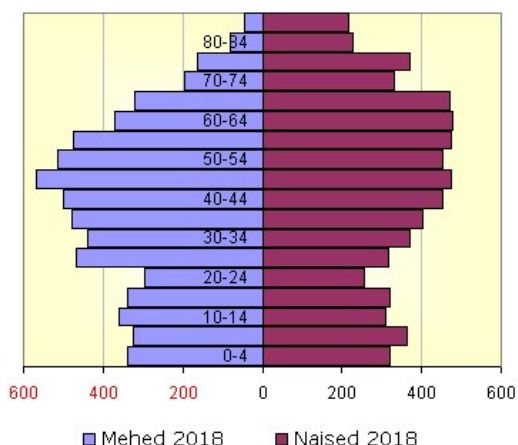


Joonis 7. Sisseränne, väljaränne ja rändesaldo Lääne-Harju vallas vanusegruppide lõikes 2018-2020 (Allikas: statistikaamet)

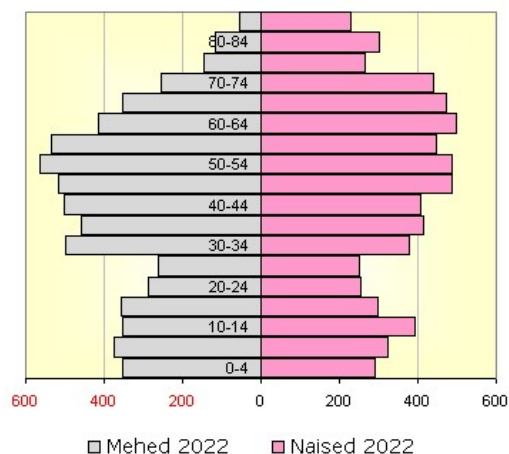
1.2. Rahvastiku vanusstruktuur

2022. aasta 1. jaanuari seisuga elas Lääne-Harju vallas 13 029 inimest, neist 63,8% tööelised (8311 elanikku vanuses 15-64), 16,0% tööeas nooremad (2083 elanikku vanuses 0-14) ja 20,2% tööeas vanemad (2635 elanikku vanuses 65+). Suurimad vanuserühmad vallas olid tööelised elanikud vanuses 45-59, kõige väiksem vanuserühm tööelisest elanikkonnast oli 25-29-aastased. Valla elanikkonnast oli 49,1% mehed ja 50,9% naised. Sooline tasakaal muutub vanusegruppide lõikes oluliselt: kuni 59-aastaste elanike hulgas on ülekaalus mehed, kõige suurem on meeste ülekaal vanuses 30-34, kus meeste osakaal on 56,9%. Vanusegrupis 60-64 on mehi 45% ja naisi 55%, järgnevatel vanusegruppides naiste osakaal järjest suureneb, vanuses 85+ on naiste osakaal 80,3% (joonis 8).

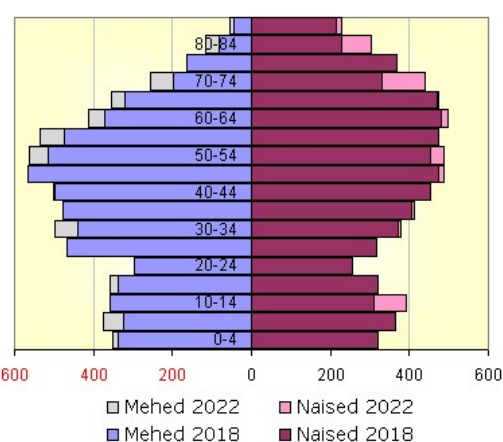
Lääne-Harju valla rahvastik 2018 a.



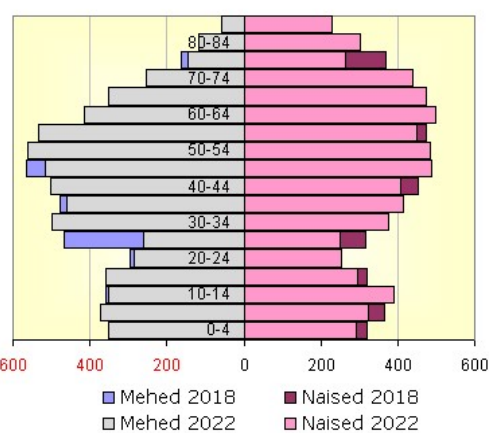
Lääne-Harju valla rahvastik 2022 a.



Lääne-Harju valla rahvastik 2018 a.



Lääne-Harju valla rahvastik 2022 a.



Joonis 8. Rahvastiku soolis-vanuseline struktuur Lääne-Harju vallas 2018. ja 2022. aastal seisuga 01.01. (Allikas: rahvastikuregister)

Võrreldes 2018. aastaga suurenes 2022. aasta jaanuariks Lääne-Harju valla elanikkond 1,2%, see on 155 inimese võrra. Nelja aastaga toimusid vanusstruktuuris järgmised muudatused: 16-18-aastaste vanusegrupp vähenes 10,3% võrra, 19-25-aastaste vanusegrupp vähenes 2,5% võrra ja vanusegrupp 26-54 3,6% võrra. Suurennes elanike arv vanuses 65+ (suurenemine 8,1%) ja vanuses 55-64 (suurenemine 5,2%). Veidi vähem suurenes 0-6-aastaste laste arv (3,7%, see on 35 lapse võrra) ja põhikooliealiste laste arv (3,9%, see on 50 lapse võrra) (tabel 2).

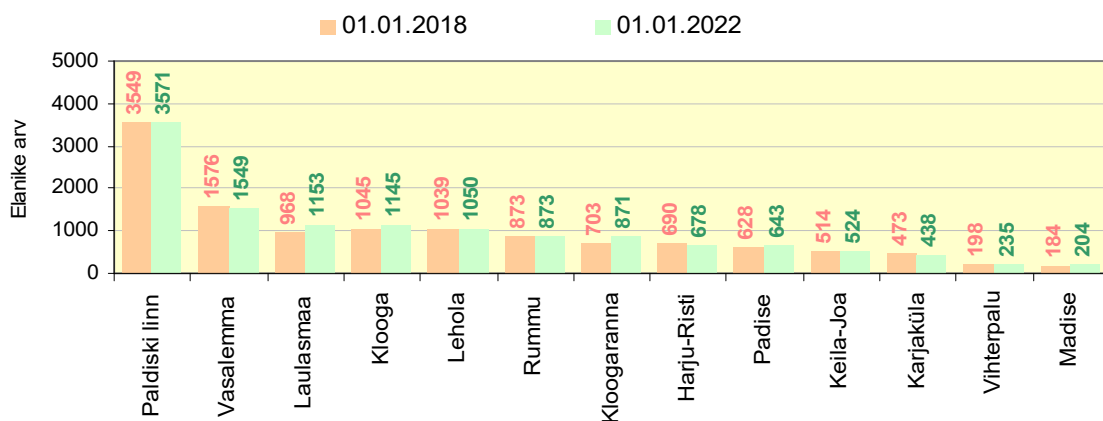
Tabel 2. Vanusegrupid Lääne-Harju vallas 2018. ja 2022. aastal seisuga 01.01. (Allikas: rahvastikuregister)

Vanuse-grupp	Arv 2018			Osa-kaal	Arv 2022			Osa-kaal	Absoluut arvu muutus
	M	N	Kokku		M	N	Kokku		
65 +	806	1616	2422	18,8%	926	1709	2635	20,2%	+ 8,1%
55 - 64	843	953	1796	14,0%	948	946	1894	14,5%	+ 5,2%
26 - 54	2895	2410	5305	41,2%	2745	2378	5123	39,3%	- 3,6%
19 - 25	427	354	781	6,1%	407	355	762	5,8%	- 2,5%
16 - 18	205	223	428	3,3%	212	176	388	3,0%	- 10,3%
7 - 15	633	609	1242	9,6%	655	637	1292	9,9%	+ 3,9%

Vanuse-grupp	Arv 2018			Osa-kaal	Arv 2022			Osa-kaal	Absoluut arvu muutus
	M	N	Kokku		M	N	Kokku		
0 - 6	457	443	900	7,0%	500	435	935	7,2%	+ 3,7%
Kokku	6266	6608	12 874	100,0%	6393	6636	13 029	100%	+ 1,2%

1.3. Rahvastik paikkondades ja hariduspiirkonnad

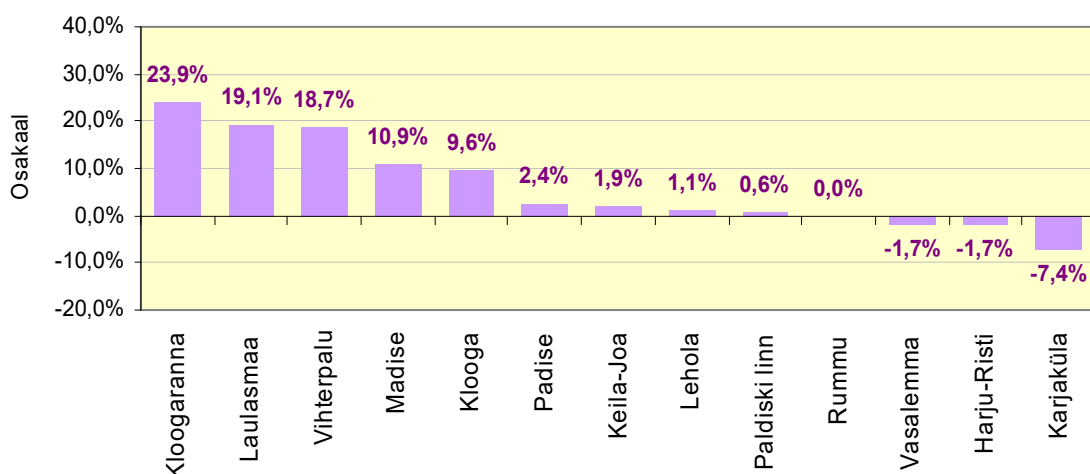
Rahvastikuregistri andmetel elab Lääne-Harju valla paikkondades seisuga 01.01.2022 kokku 9363 inimest, mis on 72% valla elanikkonnast. Elanike arv paikkondades on väga erinev: suurima elanike arvuga on Vasalemma paikkond, kus rahvastikuregistri andmetel elas seisuga 01.01.2022 1549 inimest ja väikseima elanike arvuga on Madise paikkond, kus samal ajal elas 204 inimest. Neljas suurima elanike arvuga paikkonnas (Vasalemma, Klooga, Lehola ja Laulasmaa) elas 2022. aasta alguse seisuga 52% paikkondade rahvastikust (4897 inimest) (joonis 9). Siinjuures peab märkima, et rahvastikuregistris on 95 Lääne-Harju valla elanikku ilma asulata (elukoht: Lääne-Harju vald) ning need elanikud paikkondade statistikas ja järgnevatel joonistel ei kajastu.



Joonis 9. Elanike arv Lääne-Harju valla paikkondades ja Paldiski linnas 01.01.2018 ja 01.01.2022 (Allikas: rahvastikuregister)

Linnad paikkondadesse ei kuulu, sh Paldiski linn, kuid Paldiski linn on joonisel välja toodud rahvastiku ruumilisest jaotusest tervikpildi loomise eesmärgil. Samuti on oluline tähele panna, et Paldiski on Lääne-Harju valla piirkondlikuks keskuseks, mis on geograafiliselt kõige läänepoolsem ja kasvava majandusliku potentsiaaliga linn. Teiseks majandusarengu alaks vallas on Rummu-Ämari tööstuspiirkond. Maalises plaanis on vallas neli tihedamini asustatud piirkonda – Rummu, Ämari, Vasalemma, Kloogaranna – Laulasmaa - Tuulna ning Klooga. Rummu-Vasalemma-Padise moodustavad mitme keskusega koostoimiva piirkonna. Arvestada tuleb Tallinna ja Keila linnade kasvava majandusliku ning teenuste osutamise mõjuga. Eelnevat on oluline tähele panna ka paikkondade elanike analüüsil, et mõista elanike igapäevaliikumisega kaasnevat pendelrännet, millel on mõju ka haridusasutuste võrgu toimimisele.

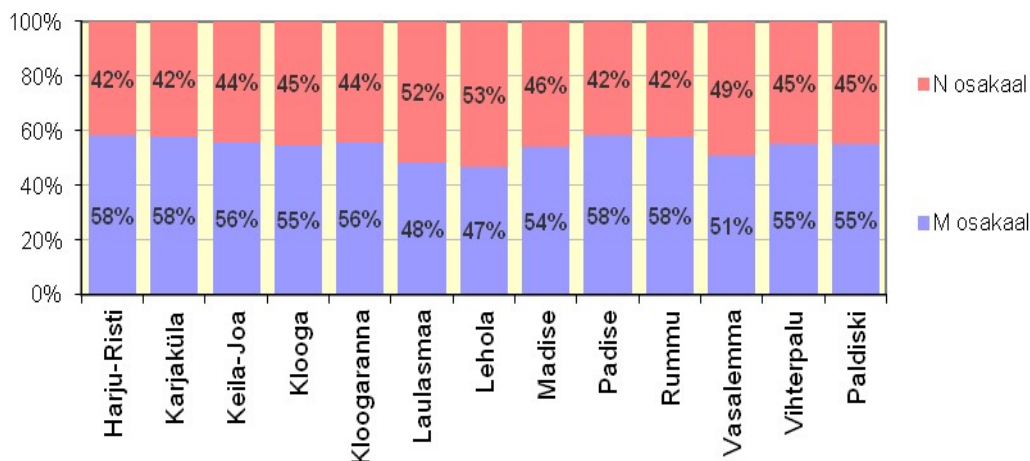
Võrreldes 2018. aastaga suurenes 2022. aasta jaanuariks elanike arv Lääne-Harju valla paikkondades 472 inimese võrra, see on 5,3% (joonis 10).



Joonis 10. Elanike arvu muutuse osakaal paikkondades aastate 2018 ja 2022 võrdluses, seisuga 01.01. (Allikas: rahvastikuregister)

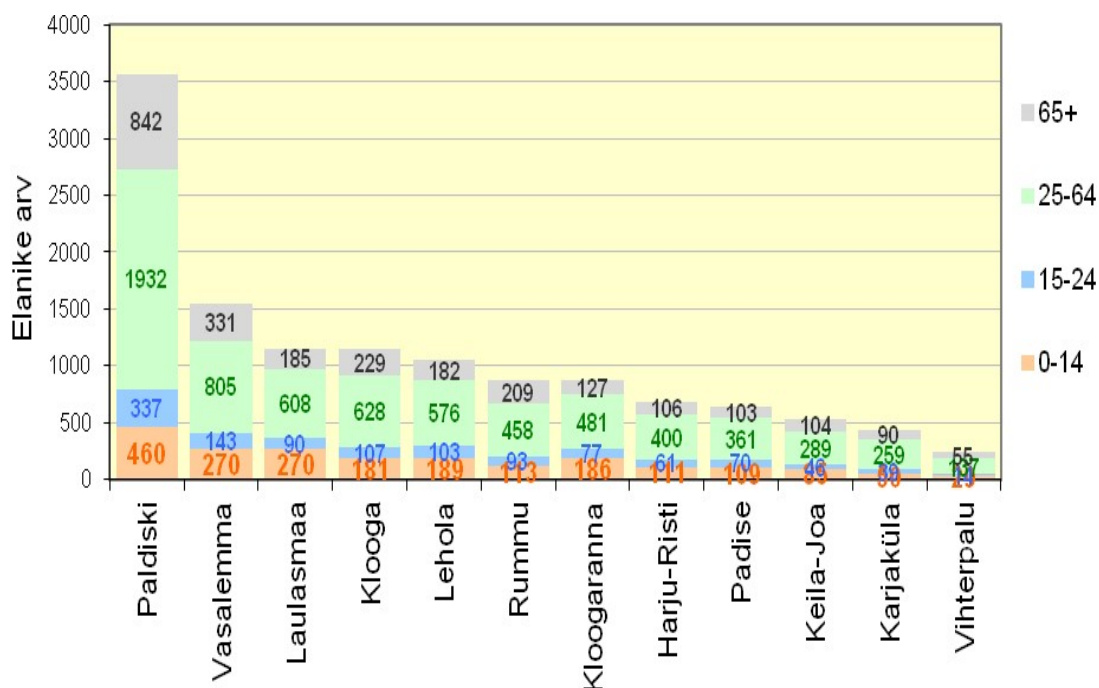
Paikkondade lõikes suurenes kõige enam Kloogaranna elanikkond (24%), järgnesid Laulasmaa (19%), Vihterpalu (19%), Madise (11%) ja Klooga (10%). Elanike arv vähenes Karjakülas, vähenemine 7%, see on 35 inimese võrra. Ülejäänud paikkondades püsis elanike arv stabiilne.

Elanike sooline koosseis paikkondades näitab, et naiste osakaal elanikkonnas on suurem Laulasmaa ja Lehola paikkondades (joonis 11).



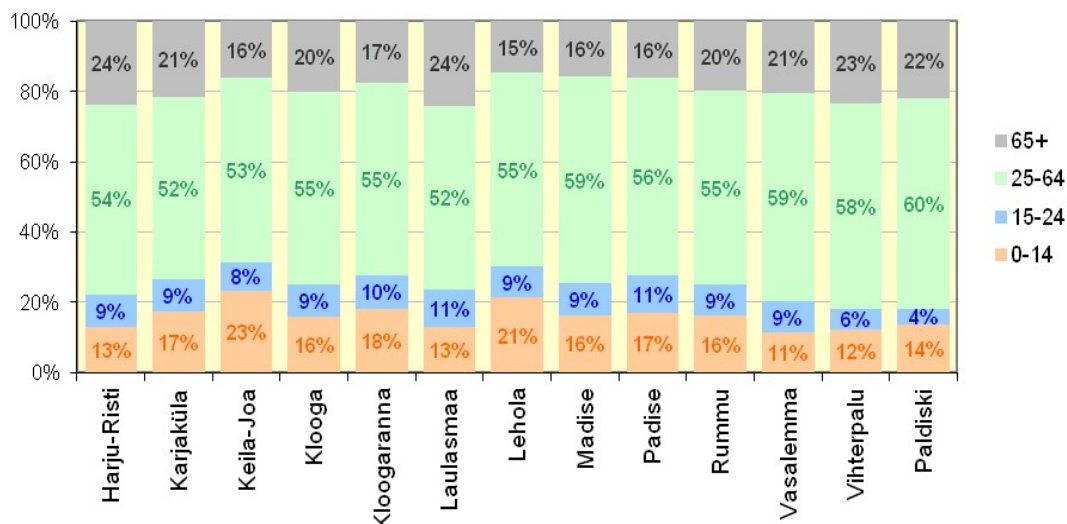
Joonis 11. Elanike sooline koostis Lääne-Harju valla paikkondades ja Paldiski linnas 01.01.2022 (Allikas: rahvastikuregister)

Elanike koosseisust vanusrühmade lõikes paikkondades annab ülevaate joonis 12. Arvukuselt on vanusrühm 0-14 suurim Paldiski linnas, Vasalemma ja Laulasmaa paikkondades, teistes oluliselt vähem.



Joonis 12. Elanike vanuskoostis Lääne-Harju valla paikkondades ja Paldiski linnas 01.01.2022 (Allikas: rahvastikuregister)

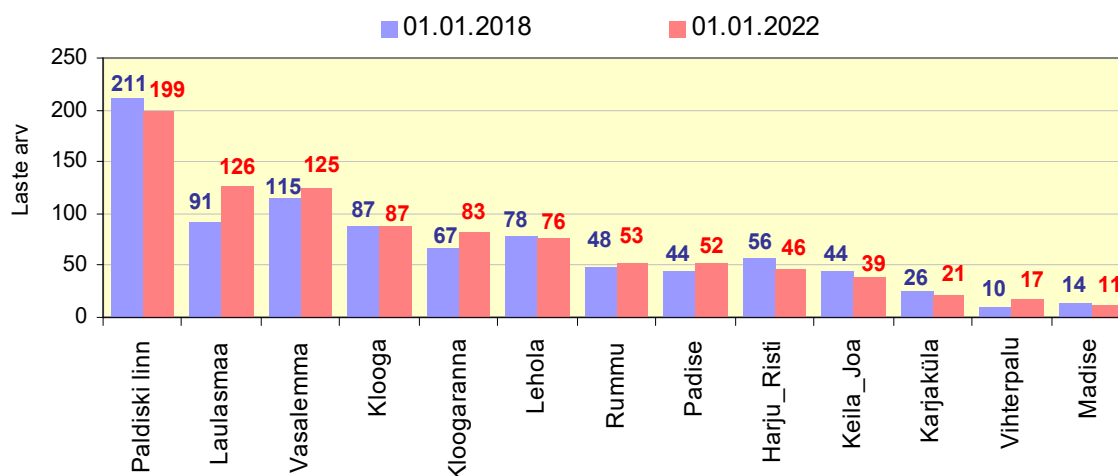
Vanusrühmas 0-14 aastaseid on enim Keila-Joa ja Lehola paikkondades, kus nende osakaal vastavalt 23% ja 21%; väiksem osakaal on Vasalemma (11%), Vihterpalu (12%), Harju-Risti (13%) ja Laulasmaa paikkondades (13%) (joonis 13).



Joonis 13. Elanike vanusrühmade osatähtsus Lääne-Harju valla paikkondades ja Paldiski linnas 01.01.2022 (Allikas: rahvastikuregister)

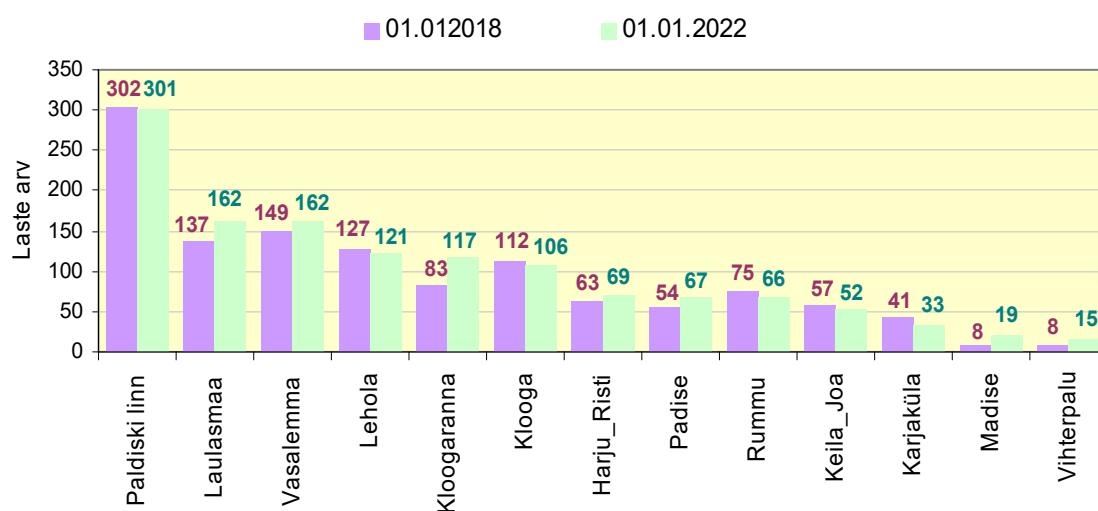
Naiste arv vanuses 20-45 on suurim Paldiski linnas (485), järgnevad Vasalemma (226), Laulasmaa (180), Klooga (171), Lehola (152) ja Kloogaranna (129) paikkonnad. Kokku elab nendes asulates 1343 naist, mis moodustab 74% vallas registreeritud naistest vanuses 20-45 aastat (kokku 1814 naist).

2022. aasta 1. jaanuari seisuga elas rahvastikuregistri andmetel Lääne-Harju vallas 935 last vanuses 0-6. Paikkondade lõikes on 0-6-aastaste laste arv kõige suurem nendes paikkondades, kus on ka suurim elanike arv: Vasalemma, Laulasmaa, Klooga, Kloogaranna ja Lehola (joonis 14). Võrreldes 2018. aastaga on 0-6-aastaste laste arv vallas suurenenud 4,7%, see on 44 lapse võrra. Tähelepanu väärib 0-6-aastaste laste arvu suurenemine Laulasmaal (28%) ja Kloogaranna paikkonnas (19%), samuti Padisel (15%) ja Vihterpalus (41%). 0-6-aastaste laste arv vähenes Harju-Ristis, Karjakülas ja Madisel (vähenemine enam kui 20%). Paldiski linnas elas 01.01.2022 199 last vanuses 0-6, see on 21% Lääne-Harju valla lastest. Paldiski linnas on 0-6-aastaste laste arv langustrendis.



Joonis 14. 0-6-aastaste laste arv Lääne-Harju valla paikkondades ja Paldiski linnas 01.01.2018 ja 01.01.2022 (Allikas: rahvastikuregister)

Seisuga 01.01. 2022 oli põhikooliealiste laste arv (vanus 7-15) Lääne-Harju vallas 1292 last. Nendest 2 last oli kantud rahvastikuregistrisse ilma asulata (elukoht: Lääne-Harju vald). Paldiski linnas elas 301 last vanuses 7-15, see on valla lastest 23%. Paikkondade lõikes on kõige suurem põhikooliealiste laste arv Vasalemma paikkonnas (162), Laulasmaal (162) ja Lehola paikkonnas (121) (joonis 15).

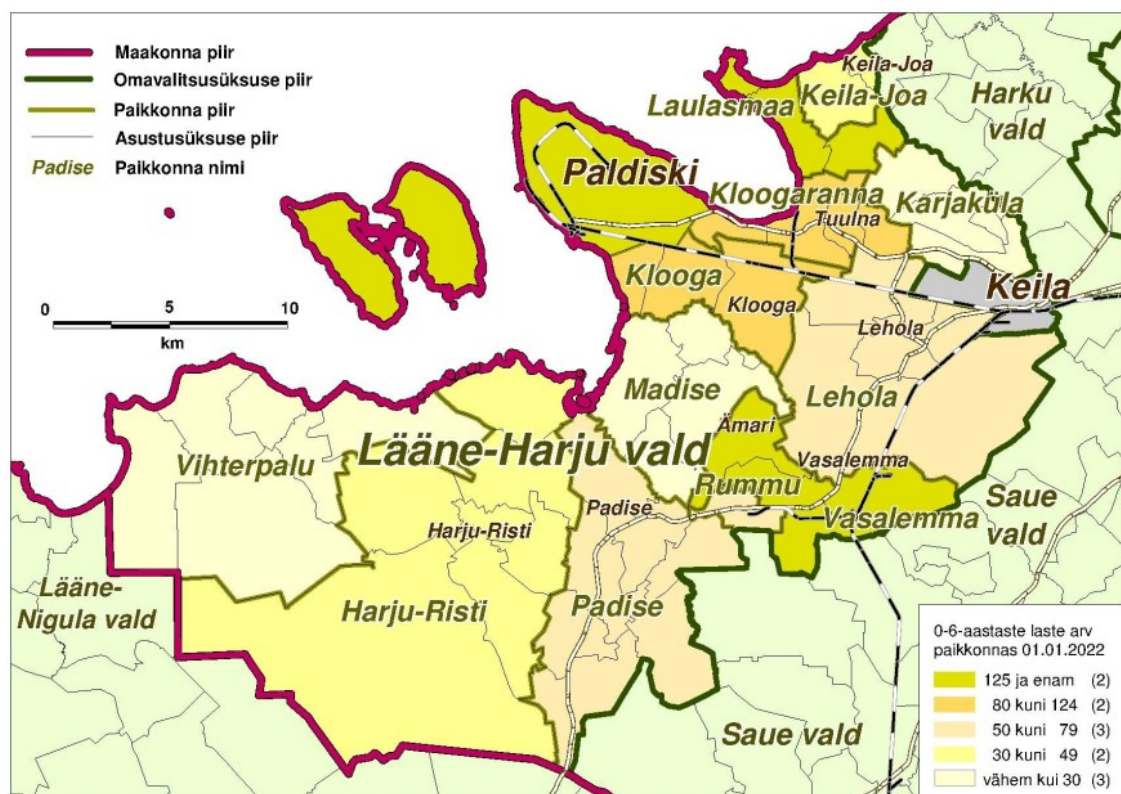


Joonis 15. Põhikooliealiste laste (vanus 7-15) arv Lääne-Harju valla paikkondades ja Paldiski linnas 01.01.2018 ja 01.01.2022 (Allikas: rahvastikuregister)

Võrreldes 2018. aastaga suurenes 2022. aastaks põhikooliealiste laste arv vallas 5,9%, see on 76 lapse võrra. Paikkondade lõikes suurenes laste arv kõige enam Kloogaranna paikkonnas (30%), aga ka Vasalemma, Harju-Risti, Padise, Madise ja Vihterpalu paikkonnas. Laste vähenemine toimus Rummus (-14%), Keila-Joal (-10%), Kloogal (-6%) ja Leholas (-5%).

Kokkuvõttes elab 2022. aasta alguse seisuga Lääne-Harju vallas kokku 2227 last vanuses 0-15. Kõige rohkem elab selle vanuserühma lapsi Paldiski linnas, kokku 500 last, mis on 22,4% valla lastest. Paikkondade lõikes elab 0-15-aastaseid elanikke kõige enam Laulasmaa paikkonnas (288), Vasalemma paikkonnas (287), Kloogaranna paikkonnas (200), Lehola paikkonnas (197) ja Kloogal (193). Vallas on kõige noorema elanikkonnaga Laulasmaa paikkond, kus 0-15-aastaste laste osakaal rahvastikust 2022. aasta alguse seisuga moodustas 25%. Järgneb Kloogaranna paikkond, kus 0-15-aastased moodustavad elanikkonnast 23% ning Padise, Lehola ja Vasalemma paikkond, kus 0-15-aastased moodustavad elanikkonnast 18-19%.

Laste arv Lääne-Harju valla paikkondades vanuses 0-6 ja 7-15 seisuga 01.01.2022 on ära toodud kaartidel 2 ja 3.



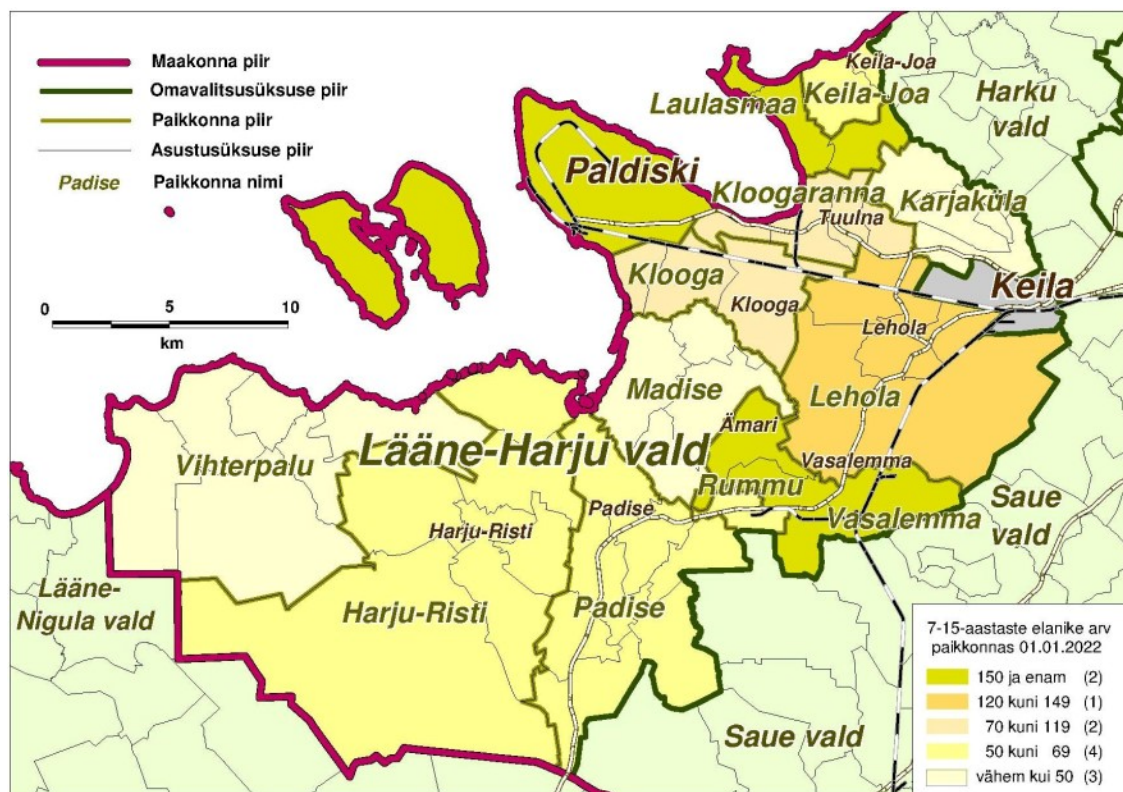
Kaart 2. 0-6-aastaste laste arv paikkondades seisuga 01.01.2022 (Allikas: rahvastikuregister)

Täpsemad andmed, see on 0-6 ja 7-15-aastaste laste arv paikkondades, on esitatud tabelites 3 ja 4. Andmete puhul tuleb järelduste tegemisel võtta arvesse paikkondade keskuste ja haridusasutuste paiknemisega seonduvat ning liikumisvõimalusi, sh kättesaadavust ühistranspordiga.

Tabel 3. 0-6-aastaste laste arv paikkondades vanuse lõikes seisuga 01.01.2022 (Allikas: rahvastikuregister)

Paikkonna nimi/Vanus	0	1	2	3	4	5	6	Kokku
Harju-Risti	5	6	7	11	5	8	4	46
Karjaküla	1	3	4	4	2	5	2	21
Keila-Joa	6	3	6	8	4	7	5	39
Klooga	8	15	12	15	13	10	14	87
Kloogaranna	13	9	13	10	9	15	14	83
Laulasmaa	13	21	16	16	22	19	19	126
Lehola	8	12	11	13	6	16	10	76
Madise	1	0	0	2	1	3	4	11
Padise	9	10	7	4	10	9	3	52
Rummu	8	7	9	9	7	9	4	53
Vasalemma	17	14	17	20	18	17	22	125
Vihterpalu	2	1	3	1	4	1	5	17
Paikkondades kokku	91	101	105	113	101	119	106	736
Paldiski linn	16	27	28	31	30	40	27	199
Kõik kokku	107	128	133	144	131	159	133	935

Kõige enam elab vallas 5-aastaseid lapsi ning see näitab, et nõudlus koolikohtade järele lähiaastatel vallas ei lange, vaid pigem suureneb. 2024. aastal saab 7-aastaseks Lääne-Harju vallas ca 160 last, kes peavad tegema koolivaliku.



Kaart 3. 7-15-aastaste laste arv paikkondades seisuga 01.01.2022 (Allikas: rahvastikuregister)

Tabel 4. 7-15-aastaste laste arv paikkondades vanuse lõikes seisuga 01.01.2022 (Allikas: rahvastikuregister)

Paikkonna nimi/Vanus	7	8	9	10	11	12	13	14	15	Kokku
Harju-Risti	11	4	11	7	8	12	8	4	4	69
Karjaküla	2	3	3	2	4	4	5	6	4	33
Keila-Joa	10	7	4	3	6	8	1	7	6	52
Klooga	11	16	6	13	12	14	15	7	12	106
Kloogaranna	14	16	11	13	15	11	11	12	14	117
Laulasmaa	10	21	12	23	21	19	23	15	18	162
Lehola	9	11	10	12	18	19	16	18	8	121
Madise	3	1	2	3	2	4	1	1	2	19
Padise	8	7	7	11	4	6	8	6	10	67
Rummu	9	3	6	6	9	10	9	8	6	66
Vasalemma	21	16	18	15	15	18	21	21	17	162
Vihterpalu	1	1	3	0	1	2	4	0	3	15
Paikkondades kokku	109	106	93	108	115	127	122	105	104	989
Paldiski linn	37	27	33	29	24	44	26	41	40	301
Asula teadmata	1	0	0	0	0	0	0	1	0	2
Kõik kokku	147	133	126	137	139	171	148	147	144	1292

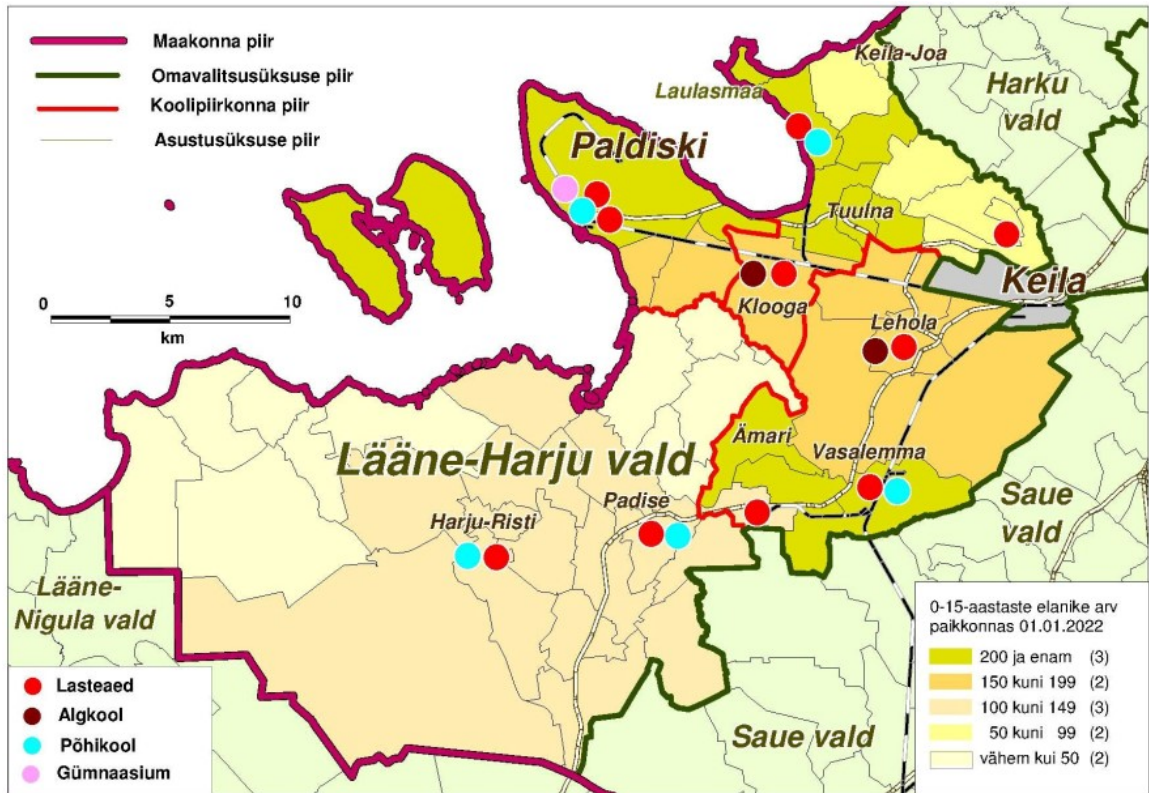
Valla eripäraks on hooajaliste elanike suur arv, kellest enamik elab mereäärsetes külades. Kõige rohkem hooajalisi elanikke suhtena püsielanikesse on Alliklepa külas, kus hooajalisi elanikke on 5,6 korda rohkem kui püsielanikke. Üle 5 korra suureneb elanike arv suvel ka Laulasmaa ja Kloogaranna külas, kusjuures Laulasmaa külas on suveelanikke 3355 võrra rohkem. Kui siia lisada ka Laulasmaal asuva 1780 ning Tuulna küla 596 aiamaja kasutajad (Ehitusregistri andmed 12.02.2020), võib Lääne-Harju vallas suveperioodil ajutiselt viibida ligi 9800 inimest³.

Lääne-Harju valla haridusasutuste asukohta ja paikkondade põhjal on otstarbekas moodustada vallas neli hariduspiirkonda (kaart 4). Lääne-Harju Vallavalitsuse ettepanekul on neli halduspiirkonda Pakri, Padise, Lahepere ja Vasalemma ning nende elanike arvu iseloomustab tabel 5.

Tabel 5. Elanike arv hariduspiirkondades seisuga 01.01.2022 (Allikas: rahvastikuregister)

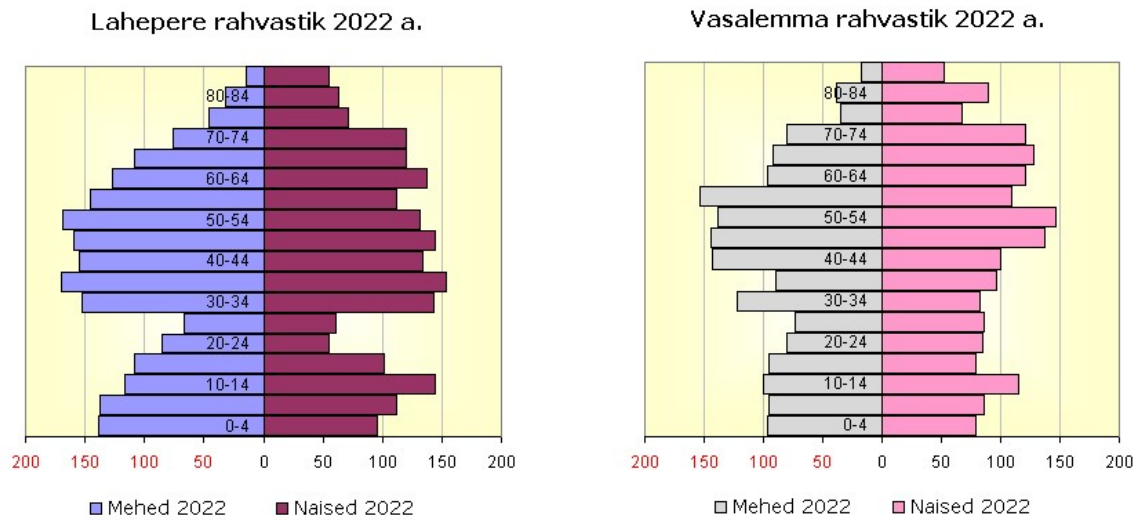
Pakri			Padise			Lahepere			Vasalemma		
Mehi	Naisi	Kokku	Mehi	Naisi	Kokku	Mehi	Naisi	Kokku	Mehi	Naisi	Kokku
1710	2032	3742	923	837	1760	2006	1954	3960	1690	1782	3472

³ Lääne-Harju valla üldplaneeringu alusanalüüs.
file:///C:/Users/Riks/AppData/Local/Temp/Temp1_%C3%9CP%20ja%20KSH%20eel%3%B5u%20avalikustamisele11012022.zip/Lisa_4_Alusanaluus_L-Harju_YP.pdf

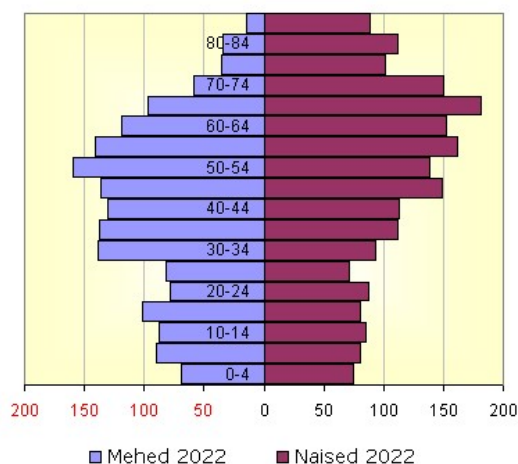


Kaart 4. Lääne-Harju valla neli hariduspiirkonda

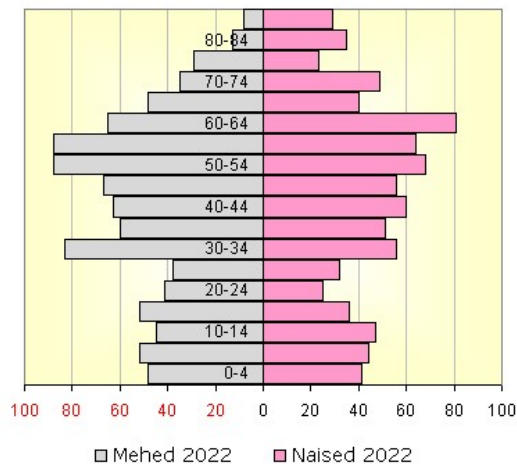
Nelja hariduspiirkonna rahvastiku soo- ja vanuskoostis on toodud joonisel 16. Näeme, et rahvastikupüramiidi pidid on erinevad, seda nii laste arvu kui rahvastikutaastet arvestades.



Paldiski rahvastik 2022 a.



Padise rahvastik 2022 a.



Joonis 16. Nelja hariduspiirkonna elanike soolis-vanuseline struktuur.

Lapsi vanuserühmas 0-18 on Lahepere hariduspiirkonnas 916, Vasalemmas 709, Pakris 634, Padisel 352 (tabel 6).

Tabel 6. Laste arv hariduspiirkondade lõikes

	0	1	2	3	4	5	6	7
Lahepere	39	48	47	52	48	55	52	46
Vasalemma	33	33	37	42	31	42	36	39
Pakri	18	30	32	32	32	41	29	38
Padise	17	17	17	18	20	21	16	23
Ilma asulata	0	0	0	0	0	0	0	1
Kokku	107	128	133	144	131	159	133	147

	8	9	10	11	12	13	14	15	16	17	18
Lahepere	62	34	52	56	54	54	45	53	43	44	32
Vasalemma	30	34	33	42	47	46	47	31	40	31	35
Pakri	28	35	31	26	46	27	43	41	33	33	39
Padise	13	23	21	15	24	21	11	19	17	18	21
Ilma asulata	0	0	0	0	0	0	1	0	0	0	2
Kokku	133	126	137	139	171	148	147	144	133	126	129

1.4. Võimalikud muutused rahvastiku ruumimustris

Haridusasutuste võrgu kujundamise seisukohalt on oluline käsitleda valla rahvastiku arengu tulevikuvaadet. Lääne-Harju valla arengukava 2019–2030⁴ haridusruumi käsitletavas osas seatakse eesmärk, et „valla haridusruum on terviklik, sidus, hästi juhitud ja tõhusalt toimiv. Lääne-Harju valla lastel on võimalik omandada kvaliteetset, kodulähedast ja konkurentsivõimelist alus-, üld- ning huviharidust. Toevajadusega lastele ja peredele on tugiteenused tagatud. Siinsetes lasteaedades ja koolides töötavad kvalifitseeritud ja motiveeritud haridustöötajad. Õpikeskkond on

⁴ Lääne-Harju valla arengukava 2019–2030.

<https://laaneharju.ee/documents/17842239/19832168/L%C3%A4%C3%A4ne-Harju+valla+arengukava+2019-2030.pdf/6031991a-a51b-4108-a3c6-bc52380e9b6d>

kaasaegne ja õppima innustav. Tugeva põhi- ja gümnaasiumihariduse omandamise võimaluste kaudu on valla lastele ja noortele tagatud haridustee jätkamine. Loodud on võimalused õppimiseks elukaare üleselt⁵. Haridusvaldkonna arendamise peamised väljakutsed on seotud „vallasisesse integreeritud ja optimaalse haridusvõrgustiku tekitamisega ning ühtlaselt kõrge haridusteenuse pakkumisega kogu vallas. See tähendab nii investeringuid haridustaristusse, motiveeritud ja kvalifitseeritud personali olemasolu ning hariduslike tugiteenuste kättesaadavust⁵.

Lääne-Harju valla üldplaneeringu materjalides⁶ tuuakse välja ruumilise arengu trendid, mille eesmärk on mitmekesise ja valikuvõimalusi pakuva elu- ja majanduskeskkonna kujundamine ning eelduste loomine töökohtade, haridusasutuste ja teenuste kättesaadavuseks uute elamu- ja ettevõtlusalade kavandamisel või olemasolevate arendamisel. Nende trendide realiseerumine avaldab mõju elanike arvu ja paiknemise tulevikule vallas. Materjalide põhjal saab prognoosida asustuse ja töökohtade paiknemise muutuses järgmisi trende:

- Paldiski puhul peetakse oluliseks arendustegevuse suunamist linna keskossa.
- Lohusalu poolsaarel on asustuse arengu ja tihendamise perspektiividega Laulasmaa küla osa Lohusalu teest lõunas ja Kingu tee piirkond.
- Meremõisas on perspektiivsed arendusalad Tallinn-Rannamõisa-Kloogaranna teest lõunas.
- Keila-Joal on perspektiivsed arendusalad suunatud Vääna tee, Talvoja tee ja Türisalu küla vahele, sidudes uusi tänavaid ka Türisalu külaga.
- Laulasmaa keskusele Lohusalu tee ristil lisaks on potentsiaal teise kohaliku keskuse tekkeks Kõltsu mõisa piirkond Kloogaranna tee ääres.
- Lehola külas on tootmiskaade klaster. Vajadusel saab käsitleda tootmiskaade reservina olemasoleva klasteri kõrval paiknevaid alasid maanteest lõunas. Elamumaade reserv on väljakujunenud külakeskusest kirdes Lehola tee, Orisküla tee, Lehola oja ja Keila-Haapsalu maantee vahel.
- Ämari elamufunktsioon on piiritletud olemasolevate korruselamute piirkonnaga.
- Rummu vangla kasutusest välja langenud territooriumid on sobivad nii elufunktsiooni kui ka mitmekesiste turismiobjektide arendamiseks.
- Padise külas on üksikelamute arendamiseks sobiv ala Kloostri jõest läänes, Sireli ja Viikingi tee vahel.

⁵ Lääne-Harju valla arengukava 2019-2030 lisa 1.

https://laaneharju.ee/documents/17842239/31751686/Lisa+1+hetkeolukorra+anal%C3%BC%C3%BCs+ja+vajadused+tegevusvaldkondade+l%C3%B5ikes+30+10+18_k.pdf/b2f79322-28a5-4357-b636-8e60d74e0e59

⁶ Lääne-Harju valla üldplaneering. Eelnõu seletuskiri. SKEPAST&PUHKIM OÜ, 2021

<HTTPS://ATP.AMPHORA.EE/LAANEHARJUVV/INDEX.ASPX?ITM=526953&O=931&U=-1&O2=-1&HDR=HP&TBS=ALL>

- Harju-Ristil pakutavate teenuste mitmekesistamiseks on arendusreservina käsitletud kõrvalmaanteest mõlemale poole jäävat ala, mida on mõistlik arendada segafunktsiooniga maa-alana.
- Valkse küla puhul on tegemist sisuliselt Keila äärelinna alaga. Paldiski maantee ja Tõmmiku tee ristmik on Valkse külas tõenäolise arendussurvega alad nii elukondliku- kui ärikinnisvara osas, kust tuleb tagada sidusad ühendused Keila kesklinna suunas. Tallinn-Paldiski maantee kui olulise transpordikoridori äärsel maa-alal tuleb maakasutusena eelistada äri ja tootmismaad, mille arendamisel tuleb silmas pidada Keila linna ruumiarengut tervikuna. Karjaküla aleviku maakasutuses on olulisel kohal tootmine ja mäetööstus, kuid kaevandamise lõppemisel kujundada alad ümber puhkealadeks.

Eesti väikeasulate uuringus⁷ hinnatakse Lohusalu küla ja Laoküla stabiilseks. Kasvavateks on Tallinnale lähemale jäävad ja hea ühendusega asulad - Käesalu, Keelva, Illurma, Tuulna, Valkse, Niitvälja, Kulna külad ning Klooga alevik. Kasvavaid külasid on Tallinnast ja merest ka kaugemal - Langa, Karilepa, Lemmaru, Kasepere, Altküla, Kõmmaste, Audevälja, Metslõugu, Änglema, Vilivalla külad. Seevastu kahanevateks alevikeks peetakse - Keila-Joa, Karjaküla, Rummu ning stabiilseteks - Ämari ja Vasalemma. Kahanevaks on hinnatud ka Harju-Risti ja Padise külad, kus elanike arv on veel üle 300 ning valla keskosas asuvad külad, mis on rohkem mõjutatud Ämari lennuväljast. Antud uuringus tehtud järelduste puhul tuleb silmas pidada, et COVID 19 ja Ukraina põgenikega seotud mõjudega pole arvestatud. Samuti tuleb panna tähele, et erinevates uuringutes on selgunud, et raudteeühendus soodustab üldjuhul asustuse arengut.

Töötamise registrisse oli 2019. aastal Lääne-Harju vallast registreeritud 6224 töötajat, kellest koduomavalitsuses töötas 1921 ehk 30,4%. Teistes omavalitsusüksustes käis Lääne-Harju vallast tööl 4303 inimest (69,1%). Nendest valdav osa - 4084 inimest - töötas Harjumaa teistes kohalikes omavalitsustes, kellest Tallinnas käis tööl 2373 58,8%. Eelnev näitab, et väga paljude Lääne-Harju valda registreeritud elanike töökoht jääb vallast väljapoole.

Suur elanike tööalane pendelränne mõjutab ka laste haridusasutuste valikut, mida tuleb haridusasutuste võrgu kavandamisel silmas pidada. Eriti puudutab see laste koolivalikuid. Olgu siinkohal toodud, et Keila linnas elavatest töötajatest omab töökohta kodulinnas 33,2% ja Saue valla elanikest koduvallas 25,4%.

Haridusasutuste võrgu ruumilist pilti aitavad paremini mõista oluliste keskuste vaheliste kauguste ja nende vahelise sõidu ajakulu tabelid (tabel 7, 8).

⁷ Eesti väikeasulate uuring. 2019. https://planeerimine.blogi.fin.ee/wp-content/uploads/2021/05/vaikeasulate_uuring_2019.pdf

Tabel 7. Kaugused maanteedel oluliste keskuste vahel, kilomeetrit (allikas: googlemaps)

	Paldiski	Harju-Risti	Klooga	Laulasmaa	Lehola	Padise	Rummu	Keila	Vasalemma
Paldiski	X	28	17,9	17,5	21,8	19,9	20,3	22,7	23,4
Harju-Risti	28	X	34,6	34,2	23,4	8,9	12,2	29,3	14,7
Klooga	17,9	34,6	X	9,3	6,8	26,5	24,2	12,5	19,8
Laulasmaa	17,5	34,2	9,3	X	13,2	26,2	25,8	14,1	22,4
Lehola	21,8	23,4	6,8	13,2	X	15,5	12,2	6,8	8,8
Padise	19,9	8,9	26,6	26,5	15,5	X	4,2	21,2	6,6
Rummu	20,3	12,2	24,2	25,8	12,2	4,2	X	18,1	3,5
Keila	22,7	29,3	12,5	14,1	6,8	21,2	18,1	X	14,7
Vasalemma	23,4	14,7	19,8	22,4	8,8	6,6	3,5	14,7	X

Tabel 8. Kaugused maanteedel oluliste keskuste vahel, minutit (allikas: googlemaps)

	Paldiski	Harju-Risti	Klooga	Laulasmaa	Lehola	Padise	Rummu	Keila	Vasalemma
Paldiski	X	25	18	17	21	19	19	21	22
Harju-Risti	25	X	30	30	21	9	12	26	14
Klooga	18	30	X	10	10	24	21	12	17
Laulasmaa	17	30	10	X	13	24	23	13	19
Lehola	21	21	10	13	X	15	12	8	9
Padise	19	9	24	24	15	X	6	20	8
Rummu	19	12	21	23	12	6	X	17	4
Keila	21	26	12	13	8	20	17	X	14
Vasalemma	22	14	17	19	9	8	4	14	X

Keskuste vahemaade väiksuse poolest eristub selgelt Padise – Rummu – Vasalemma – Lehola transpordikoridor.

Keskuste võrgustiku ühenduste puhul tuleb arvestada sõiduvõimalusi ka rongi ja bussiga. Reisirongide marsruudid Tallinn – Keila – Paldiski ja Tallinn – Keila – Turba annavad hea võimaluse liikumiseks ja ühendusviiside kombineerimiseks. Kindlasti tuleb haridusasutuste kättesaadavuse puhul silmas pidada ka kergliiklusteede olemasolu.

1.5. Olulisemad järeldused

Antud peatüki kokkuvõttena saab tuua välja järgmised olulised järeldused.

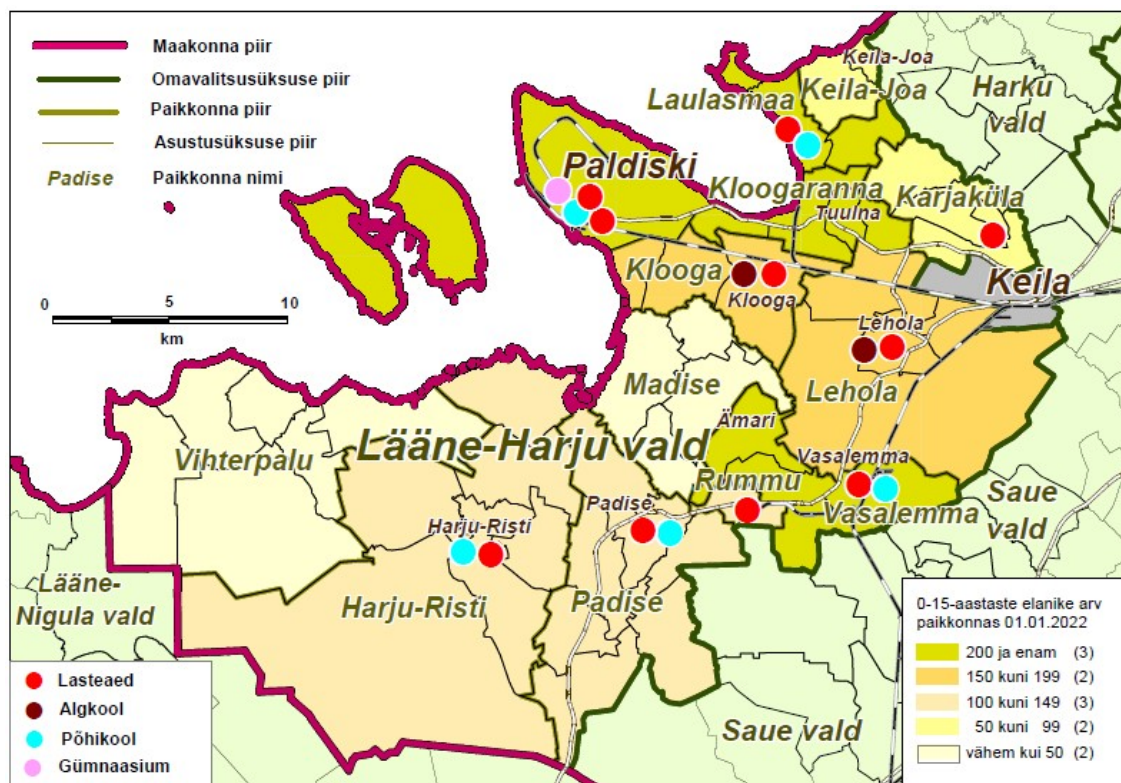
- Elanike arv on Lääne-Harju vallas rahvastikuregistri andmetel ajavahemikul 2008 kuni jaanuar 2022 püsinud stabiilne, viimastel aastatel väikese juurdekasvuga. Elanike arvult on esikohal Paldiski linn (3571 elanikku), järgnevad Klooga alevik (1061), Rummu alevik (873), Vasalemma alevik (820), Laulasmaa küla (805) ja Ämari alevik (539). Kokku elab kuues suurimas asulas 7669 elanikku, see on 59% valla elanikkonnast. Elanikkonna juurdekasv on olnud kiirem Kloogaranna, Laulasmaa ja Vasalemma paikkondades.
- Valla eripäraks on hooajaliste elanike suur arv, kellest enamik elab mereäärsetes külates. Lääne-Harju vallas võib suveperioodil ajutiselt viibida ligi 9800 inimest, kellest tänast energia, turvalisuse ja julgeolekukriisi arvestades, võivad osadest saada valla püsielanikud.
- Lääne-Harju valla piirkondlikuks keskuseks on Paldiski linn, mis on geograafiliselt kõige läänepoolsem ja kasvava majandusliku

potentsiaaliga keskus, mis omab häid eeldusi arenguks - sadam, raud- ja maanteed, elektrivõimsus ja arendusalad. Teiseks majandusarengu alaks vallas on Rummu-Ämari tööstuspiirkond.

- Maalises plaanis on Lääne-Harju vallas neli tihedamini asustatud piirkonda – Rummu, Ämari, Vasalemma, Kloogaranna – Laulasmaa - Tuulna ning Klooga. Rummu – Vasalemma – Padise moodustavad mitme keskusega koostoimiva telje. Töökohtade lisandumine toimub ennekõike Paldiski, Karjaküla, Rummu piirkondades, samas on ka teistel piirkondadel jätkuvalt arengupotentsiaali, mis mõjutavad ka asustuse ja töökohtade edasist arengut. Arvestada tuleb Tallinna ja Keila linnade kasvava majandusliku ning teenuste osutamise mõjuga valla arengule.
- Selle aasta alguses elas Lääne-Harju vallas 935 last vanuses 0-6. Paikkondade lõikes on 0-6-aastaste laste arv kõige suurem nendes paikkondades, kus on ka suurim elanike arv: Vasalemma, Laulasmaa, Klooga, Kloogaranna ja Lehola. Võrreldes 2018. aastaga on 0-6-aastaste laste arv vallas suurenenud 4,7% ja seda enim Laulasmaal (28%) ja Kloogaranna paikkonnas (19%). Kokku on lapsi vanuses 0-15 aastat Lääne-Harju vallas 2227.
- Perioodil 2008-2020 sündis vallas keskmiselt 133 last aastas. Alates 2015. aastast on sisseränne valda pidevalt suurenenud, väljaränne on samal ajal püsinud suhteliselt samal tasemel. Rändesaldo on aastatel 2016-2020 valdavalt positiivne. Harju maakonna sisserändajatest moodustasid Tallinna linna elanikud 63,9% (978 inimest) ja Keila linna elanikud 17,3% (265). Harjumaalt Lääne-Harju valda elanike kolimisel on jätkuvalt potentsiaali.
- Lääne-Harju valla suurematel asulatel on üldjuhul head ühendused, sh Keila linna ja Tallinnaga. Lisaks autotranspordile ja bussiliiklusele läbib valda rongiliiklus. Tallinn – Keila – Paldiski ja Tallinn – Keila - Turba liinidel sõitvad reisirongid tagavad kiired ja mugavad liikumisvõimalused paljude piirkondade elanikele vallas. Mitmeliigilise transpordi kasutamise võimalused suurendavad haridusasutuste kättesaadavuse paindlikkust.
- Lääne-Harju elanikke iseloomustab kõrge tööalane pendelränne. Koduomavalitsuses töötas 30,4% töötajate registrisse kantutest. Eriti tihe on töölkäimine Tallinnasse, kus töötas 2373 töötajat. Kuna töötajaskonnast paljud on lapsevanemad, siis mõjutab tööalane pendelränne ka lastevanemate lasteaia ja koolivalikut lapsele.
- Lääne-Harju vald on kasvava elanikkonnaga ja lähiperspektiivis võib prognoosida elanike arvu kasvu jätkumist, mida on vajalik arvestada haridusvaldkonna tuleviku kujundamisel.
- Arvestades valla asustuse ja ettevõtluse paiknemist on Lääne-Harju valla haridusvõrgu arendamisel asjakohane koostöö Keila linna haridusasutustega, et pakkuda elanikele alternatiivseid võimalusi haridusasutuste valikuks.

2. Lääne-Harju valla lasteaedade ja koolide ülevaade

Lasteaedade ja koolide paiknemist ning laste arvu vanuses 0-15 aastat paikkondades Lääne-Harju vallas iseloomustab kaart 5.



Kaart 5. Lasteaedade ja koolide paiknemine ning laste arv vanuses 0-15 aastat paikkondades Lääne-Harju vallas

2.1. Alusharidus

2.1.1. Laste arv lasteaedades

2021/2022 õppeaastal pakub Lääne-Harju vallas alusharidust seitse õppeasutust: Laulasmaa Kool, Padise Lasteaed, Paldiski Lasteaed Naerulind, Paldiski Lasteaed Sipsik, Risti Kool, Rummu Lasteaed Lepatriinu ja Vasalemma Lasteaed Sajajalgne. Laulasmaa Kool on lasteaed-põhikool, mille lasteaiarühmad töötavad asukohaga Laulasmaa külas, Klooga alevikus, Lehola külas ja Karjaküla alevikus. Padise Lasteaed tegutseb Padise külas, Risti Kool (lasteaed-põhikool) tegutseb Harju-Risti külas. Paldiski linnas tegutseb kaks lasteaeda, Rummu alevikus ja Vasalemma alevikus kummaski üks lasteaed.

Paldiski Lasteaias Sipsik on õppekeeleks vene keel, Rummu Lasteaias Lepatriinu on nii eesti kui vene õppekeelega lasteaiarühmad, ülejäänud Lääne-Harju valla lasteaedades on õppekeeleks eesti keel.

Seitsmes Lääne-Harju valla õppeasutuse lasteaias õpib 2021/2022 õppeaastal 38 rühmas kokku 691 last. Lasteaedade asukohad on ära toodud kaardil 4, laste arv ja rühmade arv lasteaiamajade lõikes on esitatud tabelis 9.

Lasteaiaste arv Lääne-Harju vallas suureneb: võrreldes 2017./2018. õppeaastaga suurenes laste arv 2021/2022 õppeaastaks 96 lapse võrra, kasv 16,1%.

Tabel 9. Lapsed Lääne-Harju valla lasteaedades 2021/2018 ja 2021/2022 õppeaastal (allikas: HTM, Lääne-Harju Vallavalitsus)

		Rühmade arv	Laste arv 2017/2018	Laste arv 2021/2022	Max laste arv
Laulasmaa Kool	Klooga lasteaed	3	57	57	57
	Laulasmaa lasteaed	6	128	122	122
	Lehola lasteaed	3	52	51	51
	Karjaküla lasteaed	1	15	18	18
	Kokku	13	252	248	248
Paldiski Lasteaed Naerulind		6	78	98	119
Paldiski Lasteaed Sipsik		5	75	103	108
Kokku		11	153	201	227
Padise Lasteaed		5	53	76	92
Risti Kool		2	33	38	38
Rummu Lasteaed Lepatriinu		5	70	92	98
Vasalemma Lasteaed Sajajalgne		2	34	36	36
Kõik lasteaiad kokku		38	595	691	739

Laulasmaa Kooli ja Risti Kooli lasteaiakohad ning Vasalemma Lasteaia Lepatriinu kohad on 100% täidetud. Teistes lasteasutustes on vabu kohti, kokku vallas 48.

Kõige enam suurenes nimetatud perioodil laste arv Padise Lasteaias (+30,2%), järgnevad Paldiski Lasteaed Sipsik (+27,2%), Rummu Lasteaed Lepatriinu (+23,9%), Paldiski Lasteaed Naerulind (+20,4%), Karjaküla Lasteaed (+16,7%) ja Risti Kooli lasteaed (13,2%). Laulasmaa Kooli lasteaias Laulasmaa külas laste arv pisut vähenes, ülejäänud lasteaedades püsis laste arv stabiilne.

Laulasmaa Kool on lasteaed-põhikool, mis tegutseb viies õppehoones: Laulasmaa koolimaja ja lasteaed, Klooga koolimaja, Klooga lasteaed, Lehola koolimaja ja lasteaed ja Karjaküla lasteaed. Laulasmaa Kooli lasteaias Laulasmaa külas õpib 2021/2022 õppeaastal kuues rühmas kokku 122 last. Klooga Lasteaias töötab 3 rühma, kus õpib 57 last. Nendest üks rühm 24 lapsega töötab lasteaia hoone kõrvale paigaldatud moodulmajas. Lehola lasteaias õpib kolmes rühmas kokku 51 last, Karjaküla lasteaias õpib liitrühmas 18 last.

Paldiski linna lasteaiad. Paldiski linnas töötab 2021/2022 õppeaastal kaks koolieelset lasteasutust – Paldiski Lasteaed Naerulind ja Paldiski Lasteaed Sipsik, kus 11 rühmas kokku õpib 201 last. Paldiski Lasteaias Naerulind töötab 2021/2022 õppeaastal kuus rühma: kaks sõimerühma ja neli aiarühma. Kokku õpib lasteaia kuues rühmas 98 last. Paldiski Lasteaias Sipsik töötab 2021/2022 õppeaastal viis rühma, kus õpib kokku 103 last: üks sõimerühm, kolm aiarühma ja keelekümbelrühm. Lasteaia õppekeel on vene keel. Eesti keele õpetamist lastele alustatakse alates kolmandast eluaastast.

Padise Lasteaed töötab Padise külakeskuses 1981. aastal valminud tüüpprojektiga lastaiahoones. 2021/2022 õppeaastal on Padise Lasteaias avatud viis rühma: 1 sõimerühm, 3 aiarühma ja 1 sobitusrühm, kus kokku õpib 76 last. Viies rühmas kokku on kohti maksimaalselt 92 lapsele.

Risti Kooli lasteaed tegutseb Risti koolihoonega ühendatud moodulmajas ja lasteaias töötab kaks rühma lastele vanuses 1,5-7. Õppeaastal 2021/2022 õpib lasteaiarühmades kokku 38 last, lasteaiakohti kokku on 38.

Rummu Lasteaed Lepatriinu on eesti- ja vene õppekeelega lasteasutus, üks rühm on osaliselt keelekümbelrühm. 2021/2022 õppeaastal töötab viis rühma, kus kokku õpib 92 last. Lasteaias on kohti kokku 98 lapsele.

Vasalemma Lasteaias Sajajalgne on 2021/2022 õppeaastal avatud kaks liitrühma, kus õpib kokku 36 last. Lasteaed töötab 2-korruselises hoones: esimesel korrusel on noorem liitrühm, direktori kabinet ja köök, ülemisel korrusel vanem liitrühm.

Lääne-Harju valla lasteaedades käivate laste jaotusest rühmade lõikes annab tervikpildi tabel 10.

Tabel 10. Lapsed Lääne-Harju valla lasteaedades (allikas: Lääne-Harju vallavalitsus)

Lasteaed	Rühm	Rühmadearv	Laste arv
Karjaküla Lasteaed	Liitrühm 2-7 a	1	18
Klooga lasteaed	Aiarühm 3-6 a	1	20
	Liitrühm 2-7 a	1	17
Laulasmaa Lasteaed	Sobitusrühm	1	20
	Sõimerühm	2	32
	Aiarühm 3-6 a	3	67
Lehola Lasteaed	Koolieelikud	1	23
	Liitrühm 2-7 a	1	17
	Sobitusrühm	2	34
Padise Lasteaed	Sõimerühm	1	17
	Liitrühm 2-7 a	1	17
	Sobitusrühm	3	42
Paldiski Lasteaed Naerulind	Sõimerühm	2	29
	Aiarühm 3-6 a	3	54
	Koolieelikud	1	15
Paldiski Lasteaed Sipsik	Sõimerühm	1	17
	Aiarühm 3-6 a	1	22
	Keelekümbel 3-6 a	1	23
	Liitrühm 2-7 a	1	22
Risti Kooli Lasteaed	Koolieelikud	1	19
	Aiarühm 3-6 a	1	20
	Liitrühm 2-7 a	1	18
Rummu Lasteaed Lepatriinu	Sõimerühm	1	13
	Aiarühm 3-6 a	1	22
	Liitrühm 2-7 a	2	35
	Keelekümbel 3-6 a	1	22
Vasalemma Lasteaed Sajajalgne	Liitrühm 2-7 a	2	36
Kokku		38	691

Tabelist näeme, et lasteaedades on erinevat tüüpi rühmasid, mis annavad lasteaedadele ka oma eripära. Kokku on lasteaedades 38 rühma.

Lääne-Harju vallas käib eralasteaias ja -hoius 24 last. Teenust osutavad lastehoiuselts Läte, OÜ Viimsi Mängutuba (asub Laulasmaal), OÜ Lee, OÜ Minilasteaed Lõvimeri, Puuetega Laste Keskus Lootus, OÜ Ridiradiralla, SA Püha Miikaeli Kolleegium ja OÜ Triibuliine.

2.1.2. Taotlused lasteaiakoha saamiseks

Lääne-Harju valla haridusteenuste haldamise süsteemi ARNO järgi on esitatud 247 taotlust lasteaiakoha saamiseks (tabel 11).

Tabel 11. Laste järjekord Lääne-Harju valla lasteaedades, 28.03.2022 (allikas: Lääne-Harju vallavalitsus)

Lasteaed	Järjekorras 28.03.2022 seisuga 1. eelistuse järgi
Laulasmaa kooli lasteaed	119
Klooga lasteaed	43
Lehola lasteaed	17
Karjaküla	5
Padise lasteaed	14
Paldiski Lasteaed Naerulind	10
Paldiski Lasteaed Sipsik	9
Risti kooli lasteaed	7
Rummu Lasteaed Lepatriinu	11
Vasalemma Lasteaed Sajajalgne	12
KOKKU taotlusi	247

Kõige enam on taotlusi esitatud Laulasmaa Kooli lasteaeda koha saamiseks, 119 taotlust, so 48,2% taotluste arvust. Järgnevad Klooga lasteaed 43 taotlusega ja Lehola lasteaed 17 taotlusega.

2.1.3. Teiste kohalike omavalitsuste lapsed Lääne-Harju valla lasteaedades

2021/2022 õppeaastal õpib Lääne-Harju valla lasteaedades teistest omavalitsusüksustest 25 last. Nendest 8 last Saue vallas, 6 Tallinna linnast, 4 Keila linnast, 2 Harku vallas, 2 Tartu linnast, 1 Kohila vallas, 1 Lääne-Nigula vallas ja 1 Põlva vallas. Teiste omavalitsuste lapsed Lääne-Harju valla lasteaedade ja omavalitsuste lõikes on esitatud tabelis 12. Risti Kooli lasteaias õpivad ainult Lääne-Harju valla lapsed.

Tabel 12. Teiste kohalike omavalitsuste lapsed Lääne-Harju valla lasteaedades 2021/2022 õppeaastal (allikas: HTM)

Haridusasutus	Kokku	Arv	KOV	Arv	KOV	Arv	KOV
Laulasmaa Kool	4	2	Tallinn	1	Saue vald	1	Harku vald
Laulasmaa Kool (Karjaküla)	2	1	Kohila vald	1	Harku vald		
Laulasmaa Kool (Klooga)	1	1	Keila linn				
Laulasmaa Kool	2	2	Tallinn				

(Lehola)							
Padise Lasteaed	3	1	Lääne-Nigula vald	1	Saue vald	1	Tallinn
Paldiski Lasteaed Naerulind	4	1	Põlva linn	2	Saue vald	1	Tallinn
Paldiski lasteaed Sipsik	2	2	Tartu linn				
Rummu Lasteaed "Lepatriinu"	5	2	Keila linn	3	Saue vald		
Vasalemma Lasteaed "Sajajalgne"	2	1	Keila linn	1	Saue vald		
Kokku	25						

2.1.4. Lääne-Harju valla lapsed teiste kohalike omavalitsuste lasteaedades

Väljaspool koduvalda õpivad Lääne-Harju valla lapsed peamiselt Keila linna ja Tallinna linna lasteaedades. 2017./2018. õppeaastal õppis väljaspool koduvalda 28 Lääne-Harju valla last. 2022. aastal õpib väljaspool koduvalda lasteaedades 41 Lääne-Harju valla last. Seega on väljaspool Lääne-Harju valda lasteaias käivate laste arv kasvanud.

2021. aastal tasus Lääne-Harju vald oma eelarvest lasteaiaste õpetamiseks väljaspool valda 45 146,80 eurot.

2.1.5. Lääne-Harju valla laste haridustee pärast lasteaiast lõpetamist

Lääne-Harju valla lasteaedade lõpetajad jätkavad õpinguid Lääne-Harju valla koolides: 2018. aastal 77,5% lõpetajatest, 2021. aastal 90,1% lõpetajatest. Väljapool koduvalda jätkatakse õpinguid Keila linnas ja Tallinna linnas. Aastatel 2018-2021 väljapoole koduvalda õppima suunduvate laste osakaal vähenes ligi 13% (22,5% 2018. aastal, 9,8% 2021. aastal) (tabel 13).

Tabel 13. Lääne-Harju valla koolieelsete lasteasutuste lõpetajate jätkamine üldharidusasutustes 2018-2021 (allikas: HTM)

Lasteaed	Kooli nimi /KOV	2018	2019	2020	2021
Laulasmaa Kool	Laulasmaa Kool	43	35	36	32
	Vasalemma Põhikool	-	-	1	1
	Keila linn	7	10	4	4
	Tallinna linn	5	-	4	2
	Paldiski linn	2		2	1
	Muu	-	1	3	2
Padise Lasteaed	Risti Kool	12	5	-	7
	Padise Põhikool	5	3	7	11
	Keila linn	1	-	2	-
	Muu	1	-	2	-
Paldiski Lasteaed Naerulind	Paldiski Põhikool	10	12	-	-
	Paldiski Ühisgümnaasium			14	13
	Paldiski Vene Põhikool	-	-	3	-
	Keila linn	3	-	1	-
	Muu	1	-	2	-

Lasteaed	Kooli nimi /KOV	2018	2019	2020	2021
Paldiski Lasteaed Sipsik	Paldiski Vene Põhikool	15	10	14	-
	Paldiski Vene Põhikool	1	-	-	16
	Tallinna linn	1	-	3	-
	Muu	1	-	-	1
Risti Kool	Risti Kool		9	7	7
	Muu		1	-	-
Rummu Lasteaed Lepatriinu	Vasalemma Põhikool	4	5	4	5
	Paldiski Vene Põhikool		7	1	6
	Ämari Põhikool	2	-	-	-
	Padise Põhikool	-	2	-	-
	Keila linn	5	4	-	-
	Tallinna linn	-	1	-	3
Vasalemma Lasteaed Sajajalgne	Vasalemma Põhikool	6	5	3	10
	Keila linn	3	1	-	-
	Muu	1	-	1	1
Kokku		129	111	114	121
Nendest Lääne-Harju valla koolid		100	93	92	109

2.1.6. Lasteaiaõpetajad Lääne-Harju valla lasteaedades

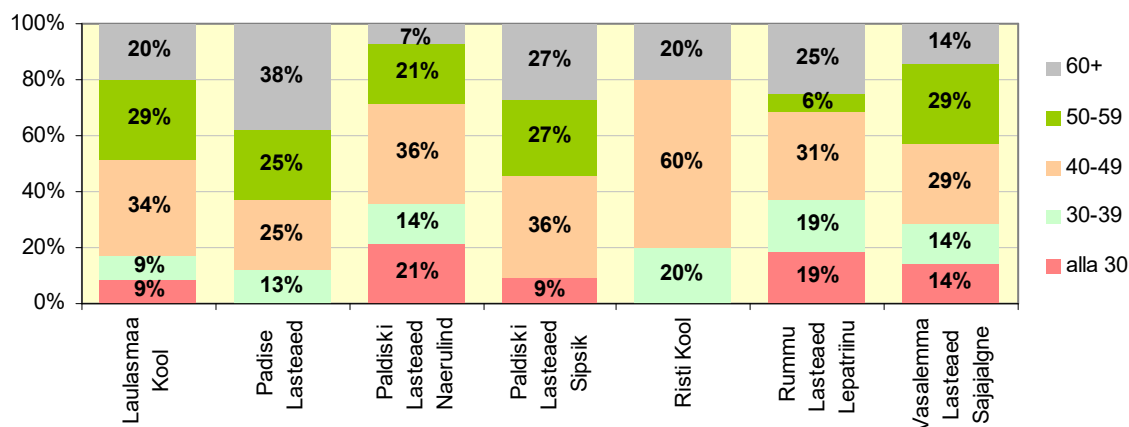
Lääne-Harju valla lasteaedades töötab 2021/2022 õppeaastal Haridus- ja Teadusministeeriumi andmetel 96 lasteaiaõpetajat (tabel 14).

Tabel 14. Lasteaiaõpetajate arv Lääne-Harju valla lasteaedades ja kvalifikatsioonile vastavus ametikohtade lõikes 2021/2022 õppeaastal (allikas: HTM)

Lasteaed	Õpetajate arv	Kvalifikatsioonile vastavus ametikohtade lõikes	
		Jah	Ei
Laulasmaa Kool	35	28	7
Padise Lasteaed	8	8	-
Paldiski Lasteaed Naerulind	14	10	4
Paldiski Lasteaed Sipsik	11	7	4
Risti Kool	5	4	1
Rummu Lasteaed Lepatriinu	16	7	9
Vasalemma Lasteaed Sajajalgne	7	5	2
<i>Kokku</i>	96	69	27

Kvalifikatsiooninõuetele vastavaid lasteaiaõpetajaid on valla lasteaedades 69, mis on 72% lasteaedade õpetajaskonnast. Kõige suurem on kvalifikatsioonile vastavate lasteaiaõpetajate osakaal Padise Lasteaias, see on 100%. Laulasmaa Kooli ja Risti Kooli lasteaedades vastab kvalifikatsiooninõuetele 80% õpetajaskonnast. Paldiski linna lasteaedades ja Vasalemma Lasteaias Sajajalgne vastab kvalifikatsioonile 64-71% õpetajatest ja Rummu Lasteaias Lepatriinu 44% õpetajatest.

Lasteaedade õpetajaskonnas domineerib 40-49 vanusegrupp (34% õpetajatest) ja 50-59 (21% õpetajatest). Keskmisest nooremad on lasteaiaõpetajad Paldiski Lasteaias Naerulind, keskmisest vanemad on õpetajad Padise Lasteaias (joonis 17).



Joonis 17. Lääne-Harju valla lasteaiaõpetajate vanusstruktuur 2021/2022 õppeaastal (allikas: Haridussilm)

2.2. Üldharidus

2.2.1. Õpilaste arv koolides

2021/2022 õppeaastal tegutseb Lääne-Harju vallas viis põhikooli: Laulasmaa Kool, Padise Põhikool, Paldiski Vene Põhikool, Risti Kool ja Vasalemma Põhikool. Vastavalt Keila vallavolikogu otsusele liideti 1. septembril 2017 Laulasmaa Kooliga Klooga Algkool ja Klooga Lasteaed ning Lehola Kool; Klooga ja Lehola koolid on 6-klassilised õppeasutused. Lääne-Harju vallas tegutseb 2021/2022. õppeaastal üks gümnaasium - Paldiski Ühisgümnaasium. Paldiski Vene Põhikool on vene õppekeelega kool, ülejäänud Lääne-Harju valla koolid on eesti õppekeelega. Koolide asukohad on ära toodud kaardil 4, õpilaste arv koolides on ära toodud tabelis 15.

Tabel 15. Õpilaste arv Lääne-Harju valla koolides 2021/2022 õppeaastal (allikas: HTM. Lääne-Harju Vallavalitsus)

Kool	1. kooliaste	2. kooliaste	3. kooliaste	Põhikooliaste kokku	Gümnaasium
Laulasmaa Kool	78	95	115	288	
Laulasmaa Kool (Klooga)	29	27	-	56	
Laulasmaa Kool (Lehola)	20	32	-	52	
Padise Põhikool	25	27	26	78	
Paldiski Vene Põhikool	60	77	79	216	
Risti Kool	37	44	34	115	
Vasalemma Põhikool	44	46	50	140	
Paldiski Ühisgümnaasium	51	48	52	151	82
	344	396	356	1096	82

2021/2022 õppeaastal õpib Lääne-Harju valla koolides kokku 1178 õpilast, nendest 344 õpilast 1. kooliastmes (29,2%), 396 õpilast 2. kooliastmes (33,6%), 356 õpilast 3. kooliastmes (30,2%) ja 82 õpilast gümnaasiumiastmes (7%).

Laulasmaa Kool

Laulasmaa Koolis õpib 2021/2022 õppeaastal kokku 396 õpilast, nendest 288 õpilast Laulasmaa külas asuvas koolihoones, 56 õpilast Klooga koolimajas ja 52 õpilast Lehola koolimajas. Klooga ja Lehola koolid on 6- klassilised õppeasutused.

Laulasmaa Kool on innovaatiline ja avatud haridus- ja kultuurikeskus, milles pakutav haridus on konkurentsivõimeline. Laulasmaa Koolil on välja kujunenud oma kindel nägu ja käivitunud ühendkooli koostöö erinevatel tasanditel - majade juhtide, valdkonnasiseste juhtide, majadevaheliste õpetajate ja tugispetsialistide koostöö. Töötavad majade ülesed nõukogud: tervisenõukogu, töökeskkonnanõukogu, KiVa meeskond, IKT meeskond jne. Toimuvad ühisüritused õpilastele, õpetajatele ja kogu personalile.

Laulasmaa Koolis Laulasmaa külas on väga hea materiaal-tehniline keskkond õppe- ja kasvatustöö kaasaegseks läbiviimiseks. 2-korruselise hoone valmis 2006. aastal, hoonet kasutab ka Laulasmaa haruraamatukogu. Koolihoones on 25 klassiruumi, aula, muusikaklass, arvuti- ja robotikaklass, tehnoloogiaõpetuse klass, kodunduseklass, käsitööklass, spordisaal ja lasteaiasaal ning 2 söögisaali. 2020. aastal valmis juurdeehitus 10 klassiruumi ja spordihoonega. Koolis õpivad peamiselt Lääne-Harju valla lapsed (94%), väljapoolt Lääne-Harju valda õpib 10 last Harku vallast, 4 last Tallinnast, 2 Keila linnast.

Klooga koolimajas õpib 56 õpilast. Nendest Klooga alevikust 40 last ja 12 last lähiümbruskonnast. 4 õpilase elukoht on rahvastikuregistri järgi kaugemates omavalitsustes. Koolimaja asub looduskaunis kohas ja klassides on väike õpilaste arv, mis loob rahulikus keskkonnas head õpitingimused. Õppeasutus mahutab maksimaalselt 100-120 õpilast.

Lehola koolimajas asus 2021/2022 õppeaastal õppima 52 õpilast. Nendest 36 on Lääne-Harju valla lapsed, 4 Keila linnast, 4 Harku vallast, 4 Tallinna linnast ja 4 kaugematest kohalikest omavalitsustest. Enamus Lehola kooli õpilasi jätkab oma õpinguid Keila linna koolides.

Padise Põhikool

Padise Põhikoolis õpib 2021/2022 õppeaastal 78 õpilast. Nendes 25 õpilast õpib 1. kooliastmes, 27 õpilast 2. kooliastmes ja 26 õpilast 3. kooliastmes. Koolis on paarkümmend vaba õppekohta: 1982. aastal ehitatud Padise Põhikooli õppehoones on avarad klassiruumid, kus on võimalus õppida vähemalt 200 õpilasel.

Padise Põhikoolis käivad endises Padise valla külades elavad lapsed, lisaks ka lapsed Rummu alevikust ja Ämari alevikust ning nende arv pidevalt suureneb. 2021/2022 õppeaastal on koolis 72 õpilast Lääne-Harju vallast (92%), nendest 10 Rummu alevikust ja 7 Ämari alevikust. Väljapoolt Lääne-Harju valda õpib koolis 5 Tallinna linna õpilast. Lähiaastatel on näha koolitulevate laste arvu suurenemist endise Padise valla piirkonnast ja kool näeb õppilaste arvu suurenemise perspektiivi ka selles, et üha enam Ämari ja Rummu alevike lapsi asub õppima Padise Põhikooli.

Kooli tugevuseks on kaasaegse tehnikaga varustatud puutööklass, mis tagab kvaliteetse tehnoloogiaõpetuse õpilastele. Väga heal tasemel on ka tütarlaste tehnoloogiaõpetus (kunst, käsitöö, kokandus, keraamika, klaas). Neid aineid õpetab tunnustatud vanemõpetaja. Viimastel aastatel on Padise Põhikoolis suurenenud HEV õpilaste arv. Õpetajad on saanud

võimaluste piires koolitusi antud õpilastega tegelemiseks ning kool on valmis HEV õpilastega aktiivselt tegelema ka edaspidi.

Padise Põhikool on pika ajaloolise taustaga kool (alustas 1684 aastal) ning kuulub Forseliuse koolide hulka.

Paldiski Vene Põhikool

Paldiski Vene Põhikoolis õpib 2021/2022 õppeaastal 216 õpilast. Koolis toimub õppetöö 9 klassikomplektis, igas klassis õpib keskmiselt 24 õpilast. 96% õpilased on Lääne-Harju valla elanikud, 8 õpilase elukohaks on rahvastikuregistris Tallinna linn. 148 õpilast on Paldiski linna elanikud (68%), 33 õpilast Rummu alevikust (15%), 17 õpilast Klooga alevikust (8%), 7 õpilast Ämari alevikust (3%) ja 2 Vasalemma alevikust.

Kool on tegutsenud erinevate nimede all alates 1974. aastast. Paldiski Vene Põhikool alustas tööd 1. septembril 2013, mil Paldiski Vene Gümnaasium reorganiseeriti ümber põhikooliks ja gümnaasiumi osa liideti Paldiski Gümnaasiumiga.

Paldiski Vene Põhikoolil on oma hariduspiirkonnas hea maine tänu õpilaste stabiilsetele teadmistele vastavalt riiklikule õppekavale. Kool toetab õpilaste integreerumist Eesti ühiskonda. Tehakse tööd karjääriõpetuses: Rajaleidja spetsialistid külastavad 8. ja 9. klassi õpilasi ja korraldavad õppekäike erinevatesse ettevõtetesse.

Risti Kool

Risti põhikoolis õpib 2021/2022 õppeaastal 118 õpilast. Avatud on 10 klassikomplekti, nendest 1 hariduslike erivajadustega lastele. Koolimaja on valgusküllane ja hubane, õppekeskkond nüüdisaegne.

Koolis õpivad Lääne-Harju valla lapsed (88%), 14 last on teistest omavalitsustest (3 Lääne-Nigula vallast, 3 Keila linnast, 2 Maardu linnast, 2 Tallinna linnast ja 4 last mujalt kohalikust omavalitsustest).

Koolihoone on ehitatud põhikooliks 135 õpilasele: koolis on 9 klassiruumi, kuhu mahub maksimaalselt 15 õpilast. Samuti on olemas 5 spetsiifilist ruumi: võimla, arvutiklass, tehnoloogiaõpetuse klass, kodunduse- ja käsitöö klass ja pikapäevarühma klass. Koolihoonet ristikasutavad kooli- ja lasteaialapsed, Harju-Risti Raamatukogu ja Harju-Risti perearstipunkt.

Risti Põhikool on pika ajaloolise taustaga kool (asutatud 1683. aastal) ning kuulub Forseliuse koolide hulka.

Vasalemma Põhikool

Vasalemma Põhikoolis õpib 2021/2022 õppeaastal 140 õpilast. Ligi pooled nendest elavad Vasalemma alevikus (68 õpilast), on ka lapsi Ämari alevikust (21 õpilast) ja Rummu alevikust (8 õpilast) ning lähiküladest (Veskiküla, Lemmaru küla, Maeru küla, Lehola küla, Ohtu küla). 10 õpilast käib kooli Saue vallast ja 3 õpilast Keila linnast, 2 õpilast Tallinnast.

Vasalemma Põhikool tegutseb 1893. aastal valminud Vasalemma mõisahoones alates 1922. aastast; alates 1988. aastast töötab kool 9-klassilisena ning kannab käesoleval ajal nime Vasalemma Põhikool. 2014. aastal valmis kooli õppe-sportihooned, milles on spordisaal, jõusaal, kaasaegse sisustusega käsitöö- ja kodunduseklass tüdrukutele ning tehnoloogiaklass poistele, kolm klassiruumi I-III klassi õpilastele.

Vasalemma Põhikooli juhtkonna prognoosi alusel jääb õpilaste arv lähiaastatel vahemikku 130-140. Kooli tugevusteks on kvalifitseeritud pedagoogid ning ringijuhendajad. Miljööväärne ja kaasaja tehnilisi nõudeid arvestav õpikeskkond ja kaasaegsed sportimisvõimalused toetavad kooli jätkusuutlikkust.

Paldiski Ühisgümnaasium

Gümnaasium alustas tööd 2013. aasta sügisel, mil Paldiski Gümnaasium ja Paldiski Vene Gümnaasium reorganiseeriti Paldiski Ühisgümnaasiumiks, kus õpivad koos nii vene kui eesti põhikooli lõpetanud õpilased.

Paldiski Ühisgümnaasiumis õpib 2021/2022 õppeaastal 134 õpilast põhikooliastmes õppes ja 73 õpilast gümnaasiumiastmes, kokku 207 õpilast. 178 õpilast on Lääne-Harju vallast (86%), nendest Paldiski linnast 142, Klooga alevikust 7. Väljapoolt Lääne-Harju valda õpib koolis 29 õpilast, nendest 13 Keila linnast, 10 Tallinnast, 3 Saue vallast. Avatud on 17 klassikomplekti, millest 3 on hariduslike erivajadustega lastele. Õpilastest 40% on vene või mõne muu emakeelega. Õpetajad kasutavad lõimitud aine- ja keeleõppe metoodikat, et toetada eesti keelest erineva emakeelega õpilasi.

Paldiski Ühisgümnaasiumi näol on olemas potentsiaal pakkuda gümnaasiumiharidust ümberkaudsete põhikoolide lõpetajatele. Õppetöö toimub kaasaegses õpikeskkonnas. Koolis on toimiv infotehnoloogiline tugisüsteem, moodsad IT lahendused toetavad õppeprotsessi.

Kool pakub üldhariduse omandamise võimalust õppijale, kes ei ole seda teinud nominaalse õppeaja jooksul. 2021/2022 õppeaastal on koolis 7 õpilast, kes osalevad mittestatsionaarses õppes.

Täpsema koondpildi õpilaste jaotusest õppeasutuste ja klasside lõikes Lääne-Harju vallas annab tabel 14. Põhikooli tavaklassides õpib 1051 õpilast, kellest lihtsustatud õppega õpib 8 last. Eriklassis õpib 36 last, kellest lihtsustatud õppega õpilasi on 4. Paldiski Ühisgümnaasiumis omandab keskharidust 82 last.

2.2.2. Lääne Harju valla õpilased teiste omavalitsuste koolides

2021/2022 õppeaastal õpib väljaspool koduvalda 487 Lääne-Harju valla õpilast, nendest 293 õpilast põhikooliastmes (60%) ja 194 õpilast gümnaasiumiastmes (40%).

Põhikooliastmes on Lääne-Harju valla õpilaste ränne suunatud põhiliselt Keila linna ja Tallinna linna koolidesse: 2021/2022 õppeaastal õpib Keila linna koolides 192 Lääne-Harju valla last (66% põhikooliastme väljarändest) ja Tallinna linna koolides 70 Lääne-Harju valla õpilast (24% põhikooliastme väljarändest) (tabel 16).

Tabel 16. Õpilaste jaotus õppeasutuste ja klasside lõikes Lääne-Harju valla koolides 2021/2022 õppeaastal* (allikas: HTM, Lääne-Harju Vallavalitsus)

Õppeasutus	Klassi liik	Õppekava		1.	2.	3.	4.	5.	6.	7.	8.	9.	Kokku PK	G11	G12	G3	Kokku G
Laulasmaa Kool	Tavaklass	RÕK	Kokku	48	47	41	46	52	48	37	36	30	385				
			sh üldine tugi	15	14	12	10	17	7	7	3	1	86				
			sh tõhustatud tugi		1	2	5	3	4	3	2	3	23				
			sh eritugi	2				1	1	1	2	1	8				
			sh koduõpe							1			1				
	Tavaklass	Lihtsustatud õpe	Kokku	2		1	1				1		5				
			sh tõhustatud tugi								1		1				
			sh eritugi	1		1							2				
			Kõik kokku	50	47	42	47	52	48	37	37	30	390				
Padise Põhikool	Tavaklass	RÕK	Kokku	12	9	7	9	7	10	10	5	4	73				
			sh üldine tugi	3	2	2	5	1	3	4	3	1	24				
			sh tõhustatud tugi				1		1				2				
	Eriklasse	RÕK	Kokku				1	1		2			4				
			sh üldine tugi							1			1				
			sh tõhustatud tugi					1					1				
			sh eritugi				1						1				
	Eriklasse	Lihtsustatud õpe	Kokku							2			2				
			sh üldine tugi							1			1				
			sh eritugi							1			1				
			Kõik kokku	12	9	7	10	8	10	14	5	4	79				
Paldiski Vene Põhikool	Tavaklass	RÕK	Kokku	27	19	16	24	29	31	24	28	24	222				

			sh üldine tugi	14	8	8	1	5	3	3			42				
			sh tõhustatud tugi		2		2	1	2	2			9				
			sh eritugi					1			1		2				
	Tavaklass	Lihtsustatud õpe	Kokku		1	1						1	3				
			sh tõhustatud tugi		1	1						1	3				
			Kõik kokku	27	20	17	24	29	31	24	28	25	225				
Paldiski Ühisgümnaasium	Tavaklass	RÕK	Kokku	16	17	13	11	7	22	17	16	12	151131	36	31	15	82
			sh üldine tugi	6	8	6	5	5	7	8	7	3	55	3	1	3	7
	Eriklasse	RÕK	Kokku		1	2	1	2	1	3	1	1	12				
			sh üldine tugi		1								1				
			sh tõhustatud tugi			1		2	1	1		1	6				
			sh eritugi			1	1			2	1		5				
	Eriklasse	Lihtsustatud õpe	Kokku			1							1				
			Kõik kokku	16	18	16	12	9	23	20	17	13	144				
Risti Kool	Tavaklass	RÕK	Kokku	16	9	17	17	13	12	9	11	11	115				
			sh üldine tugi	3	6	4	4	2	1		4		24				
			sh tõhustatud tugi				1						1				
			sh eritugi				1						1				
	Eriklasse	RÕK	Kokku						2				2				
			sh tõhustatud tugi						1				1				
			sh eritugi						1				1				
			Kõik kokku	16	9	17	17	13	14	9	11	11	117				
Vasalemma Põhikool	Tavaklass	RÕK	Kokku	18	13	10	14	14	12	19	12	13	125				
			sh üldine tugi	1	3	6	1		3	2	1	3	20				
			sh tõhustatud			1	1	1				1	4				

			tugi														
			sh eritugi									1	1				
	Eriklass	RÕK	Kokku	3	3	1	4	1	4	2			18				
			sh tõhustatud tugi	3	2	1	3	1	4				14				
			sh eritugi			1	1				2		4				
	Eriklass	Lihtsustatud õpe	Kokku									1	1				
			sh tõhustatud tugi									1	1				
			Kõik kokku	18	16	13	14	18	13	23	14	14	143				
Koolid kokku	Tavaklass	RÕK	Kokku	137	114	104	121	122	135	116	108	94	1051				
	Tavaklass	Lihtsustatud õpe	Kokku	2	1	2	1				1	1	8				
	Eriklass	RÕK	Kokku		4	5	3	7	4	9	3	1	36				
	Eriklass	Lihtsustatud õpe	Kokku			1				2		1	4				
			Kõik kokku	139	119	112	125	129	139	127	112	97	1099	36	31	15	82

* Koolide kohta esitatavad andmed õpilaste arvus, klassi liigi ja õppekava osas võivad tekstis esitatust erineda, kuna andmed on kogutud eri aegadel

Gümnaasiumiastmes õpivad Lääne-Harju valla õpilased väljaspool koduvalda samuti põhiliselt Tallinna linna ja Keila linna gümnaasiumides, Tallinna linna koolide osakaal õpirändest on aga tunduvalt suurem kui põhikooliastmes. 2021/2022 õppeaastal õpib Tallinna koolides 97 Lääne-Harju valla õpilast (50% gümnaasistide väljarändest) ja Keila linna koolides 56 Lääne-Harju valla õpilast (29% gümnaasistide väljarändest). Lääne-Harju valla gümnaasistide seas on populaarne ka Tabasalu Gümnaasium, Noarootsi Gümnaasium ja Läänemaa Ühisgümnaasium (tabel 17).

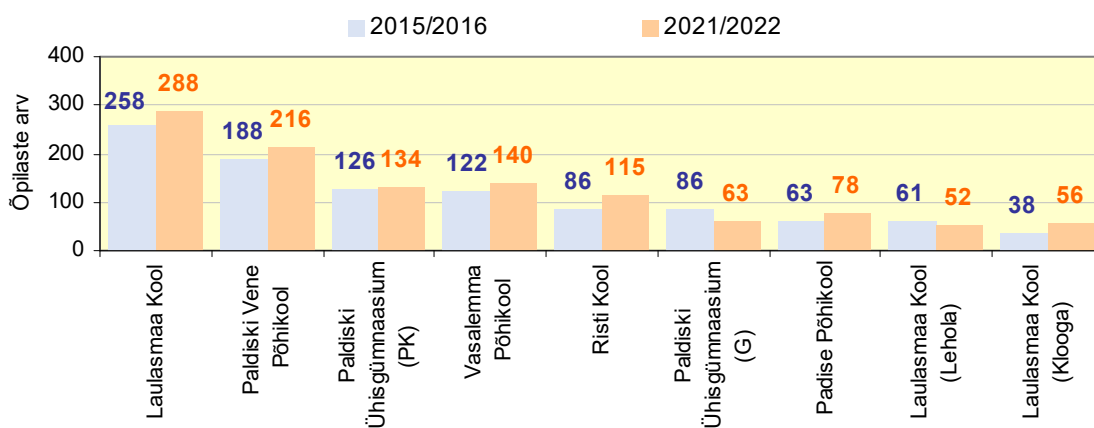
Tabel 17. Lääne-Harju valla õpilased teiste omavalitsuste koolides 2017./2018. ja 2021/2022 õppeaastal (allikas: HTM)

Omavalitsus	2017/2018			2021/2022		
	Põhikooli-aste	Gümnaasiumi-aste	Kokku	Põhikooli-aste	Gümnaasiumi-aste	Kokku
Haapsalu linn	2	6	7	2	12	14
Harku vald	1	1	2	6	10	16
Keila linn	227	59	286	192	56	248
Saue vald	5	5	10	12	5	17
Lääne-Nigula vald	7	13	20	2	8	10
Tallinna linn	50	79	129	70	97	167
Muu Eesti	22	5	35	9	6	15
Kokku	314	168	482	293	194	487

Lääne-Harju valla õpilaste õpiränne koduvallast välja on viimasel viiel aastal püsinud stabiilne: 2017./2018. õppeaastal õppis väljaspool koduvalda 482 õpilast. Kuid samal ajal on põhikooliastme osakaal väljarändes vähenenud (65% 2017/2018, 60% 2021/2022) ja gümnaasiumiastmes suurenenud (35% 2017/2018, 40% 2021/2022).

2.2.3. Õpilaste arvu muutus Lääne-Harju valla koolides aastatel 2015-2021

Haridus- ja Teadusministeeriumi andmetel õpib 2021/2022 õppeaastal Lääne-Harju valla koolides kokku 1152 õpilast. Seega on viimase seitsme aastaga õpilaste arv valla koolides suurenenud 124 õpilase võrra, mis on 10,8% (2015/2016 õppis valla koolides kokku 1028 õpilast). Kõige enam suurenes nendel aastatel õpilaste arv Klooga koolis (+32%), järgneb Risti Kool (+25%) ja Padise Põhikool (+19%). 10% kuni 13% suurenes õpilaste arv Vasalemma Põhikoolis, Paldiski Vene Põhikoolis ja Laulasmaa Koolis Laulasmaa külas. Paldiski Ühisgümnaasiumis põhikooli osas õpilaste arv suurenes 6%, gümnaasiumi osas õpilaste arv vähenes 18%. Samuti vähenes õpilaste arv Lehola Koolil (-17%) (joonis 18).



Joonis 18. Õpilaste arv Lääne-Harju valla koolides 2015./2016. ja 2021/2022 õppeaastal (allikas: HTM)

2.2.4. Lääne-Harju valla üldhariduskoolide lõpetajate haridustee jätkamine

Haridus- ja Teadusministeeriumi andmetel jätkab 50% Lääne-Harju üldhariduskoolide lõpetajatest õpinguid üldhariduskoolides, kutsehariduses jätkab ligikaudu 30% lõpetajatest. Koolide lõikes on üldhariduses jätkajate osakaal suurem Laulasmaa Koolis ja Paldiski Ühisgümnaasiumi põhikooli osas, see on 70% ja enam. Risti Koolis ja Vasalemma Põhikoolis jätkab veidi üle 50% lõpetajatest kutsehariduses ja üldhariduses veidi üle 40% lõpetajatest.

Paldiski Ühisgümnaasiumi gümnaasiumiastme lõpetajatest jätkab lõpetamisele järgneval aastal õpinguid 58% lõpetajatest. Nendest enamus (63%) jätkab kõrghariduses, 24% kutsehariduses ja 13% üldhariduses (tabel 18).

Tabel 18. Lääne-Harju valla üldhariduskoolide lõpetajate jätkamine lõpetamisele järgneval õppeaastal 2018-2021 (allikas: HTM)

	Kutseharidus	Üldharidus	Ei jätkata	Kõrgharidus	Kokku
Laulasmaa Kool	20 (22%)	65 (73%)	4 (5%)	-	89
Padise Põhikool	8 (32%)	16 (64%)	1 (4%)	-	25
Paldiski Vene Põhikool	31 (38%)	45 (55%)	6 (7%)	-	82
Risti Kool	18 (53%)	16 (47%)	-	-	34
Vasalemma Põhikool	26 (52%)	22 (44%)	2 (4%)	-	50
Paldiski Ühisgümnaasium (PK)	9 (23%)	28 (70%)	3 (7%)	-	40
Paldiski Ühisgümnaasium (G)	10 (14%)	5 (7%)	30 (42%)	26 (37%)	71
Kokku	122 (31%)	197 (50%)	46 (12%)	26 (7%)	391

2.2.5. Üldhariduskoolide õpetajad ja tugispetsialistid

Lääne-Harju valla lasteaedades töötab 2021/2022 õppeaastal kokku 178 õpetajat, nendest 23 meesõpetajat, mis on 13% õpetajaskonnast (tabel 19). Padise Põhikoolis on suurim meesõpetajate osakaal, see on 21%. Risti Koolis ja Vasalemma Põhikoolis on meesõpetajaid 16%, Paldiski Ühisgümnaasiumis 13%, Laulasmaa Koolis 11% ja Paldiski Vene Põhikoolis 8%.

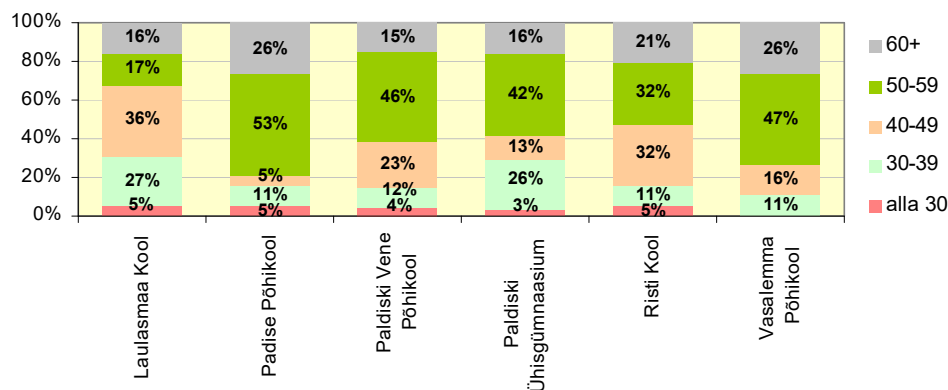
Tabel 19. Õpetajate arv Lääne-Harju koolides 2021/2022 õppeaastal (allikas: HTM)

	Nais õpetajate arv	Mees õpetajate arv	Kokku	Kvalifikatsioonile vastavus ametikohtade lõikes	
				Jah	Ei
Laulasmaa Kool	57	7	64	47 (73%)	17 (27%)
Padise Põhikool	15	4	19	19 (100%)	-
Paldiski Vene Põhikool	24	2	26	23 (88%)	3 (12%)
Paldiski Ühisgümnaasium	27	4	31	24 (77%)	7 (23%)
Risti Kool	16	3	19	16 (82%)	3 (18%)
Vasalemma Põhikool	16	3	19	17 (89%)	2 (11%)
Kokku	155	23	178	146 (82%)	32 (18%)

Kvalifikatsiooninõuded on õpetajaskonnast täidetud 82% puhul. Koolide lõikes on Padise Põhikoolis kvalifikatsiooninõuded täidetud kõikidel õpetajatel. Paldiski Vene Põhikoolis, Risti Koolis ja Vasalemma Põhikoolis vastab kvalifikatsioonile üle 80% õpetajaskonnast, Paldiski Ühisgümnaasiumis ja Laulasmaa Koolis vastavalt 77% ja 73%.

Kõige suurema õpetajaskonnaga on Laulasmaa Kool, mille kolmes koolimajas töötab 64 õpetajat. Mitmed töötavad kolmes või kahes koolimajas ning see on hea võimalus õpetajale soovi korral koormust suurendada. Laulasmaa Koolil on olemas püsiv, pika staažiga (10-25 aastat) kvalifitseeritud õpetajaskond.

Valla üldhariduskoolide õpetajaskonnas domineerib 50-59-a (34% õpetajatest) ja 40-49-a (24% õpetajatest) vanusegrupp. Keskmisest nooremad on Laulasmaa Kooli õpetajad ja Paldiski linnas tegutsevate koolide õpetajad. 60+ õpetajate osakaal on suurim Padise Põhikoolis ja Vasalemma Põhikoolis, mis on 26% (joonis 19).



Joonis 19. Lääne-Harju valla üldhariduskoolide õpetajate vanusstruktuur 2021/2022 õppeaastal (allikas: Haridussilm)

Hariduse tugiteenuste pakkumiseks alustasid 2020/2021. õppeaastast tööd valla neljas piirkonnas tugipesad: Paldiski, Risti – Padise, Vasalemma–Rummu ja Laulasmaa – Lehola – Klooga. Tugipesades töötavad tugispetsialistid pakuvad toevajadusega lastele ja õpilastele teenuseid nii koolides kui lasteaedades, nõustavad lapsevanemaid ja õpetajaid. Eriklassid on loodud Vasalemma Põhikooli (4), Padise Põhikooli (2), Risti Kooli (1) ja Paldiski Ühisgümnaasiumisse (3). Sobitusrühmad tegutsevad Klooga, Lehola ja Padise Lasteaias. Vajadus on väikerühma loomiseks ühte Laulasmaa lasteaiamajadest ning Paldiski Lasteaeda Naerulind. Logopeedilise ja psühholoogilise teenuse tagamiseks teeb vald koostööd erasektoriga, mis leevendab logopeedide ja psühholoogide puudust koolides ja lasteaedades. Koostöö tugipesades ja tugispetsialistide riskasutus elavdab koostööd asutuste vahel ning muudab info liikumise tõhusamaks. Kokku töötab koolides ja lasteaedades 28 tugispetsialisti.

Alates 2019. aastast pakub karjääriteenust III kooliastme õpilastele Töötukassa. Rajaleidja pakub alates 01.01.2019 ainult õppenõustamise teenust.

Kokkuvõttes.

Jätakuvalt on vaja arendada kaasava hariduse kontseptsiooni elluviimist, kus tähelepanu vajavad nii erivajadustega kui ka andekad õpilased ja igale lapsele tuleb leida temale sobivad õpitingimused. Asjakohane on suurendada ka lapsevanemate nõustamist lapse toe vajaduse ja selle korralduse viiside valikute selgitamiseks. Tuleb pidada silmas, et kasvab õppijate individuaalsete vajaduste tagamine ja paindlike õpiteede kujundamise vajadus.

Oluline strateegiline suund on varajase märkamise süsteemi terviklik väljaarendamine lasteaedades. Tugispetsialistide hinnangul on see üks allikas, mis vähendab tagajärgedega tegelemise koormust koolides. Oluline, et lastele on vajadusel tagatud sujuvad üleminekud ühest haridusasutusest teise.

Üha olulisemana tõusetub haridusvaldkonna (õpetajad, tugispetsialistid, haridusjuhid) personaliarenduse ja järelkasvu tagamise vajadus.

3. Haridusasutuste majandamine

Lasteaedade majanduskulud 2021. aastal iseloomustab tabel 20. Kõige kõrgemad majandamiskulud on Klooga Lasteaias, millest kulu energiale moodustab kuludest ligi poole. Majanduskulude suuruselt järgnevad Paldiski lasteaed Sipsik, Harju-Risti Lasteaed, Rummu lasteaed Lepatriinu ja Paldiski lasteaed Naerulind.

Tabel 20. Lasteaedade majandamiskulud Lääne-Harju vallas, 2021 (allikas Lääne-Harju Vallavalitsus)

Lasteaed	Majandamiskulud	sh kinnisvarakulu	sh energiakulu
Laulasmaa Lasteaed	38,734	9,156	
Klooga Lasteaed	98,213	16725	49,107

Lehola Lasteaed	76,799	41,886	22,077
Karjaküla Lasteaed*			
Padise Lasteaed	73,475	11,671	20,813
Harju-Risti Lasteaed	92,330	73,739	
Paldiski lasteaed Naerulind	91,370	25,140	14,713
Paldiski lasteaed Sipsik	94,991	19,621	15,574
Rummu lasteaed Lepatriinu	91,398	11,641	25,765
Vasalemma lasteaed Sajajalgne	60,824	19,787	7,927

* eraldi arvepidamist ei peeta

Lasteaedade ja koolide põhivara jääkväärtus (01.01.2022) ja investeeringud on esitatud tabelis 21. Põhivara maksumuse alusel on kõige suurema väärtusega Laulasmaa Kool, millele järgneb Vasalemma Põhikool. Perioodil 2018-2021 valla alus- ja üldharidusametustesse investeeriti kokku 3,423,579 eurot, millest lasteaedadesse 428,352 (12,5%) ja üldhariduskoolidesse 2,995,047 (87,5%) eurot. Nimetatud perioodil on lasteaedadesse tehtud enim investeeringuid Rummu lasteaeda Lepatriinu ja Padise Lasteaeda. Projekteerimise järgus on lasteaia rajamine Keila-Joale.

Tabel 21. Lasteaia hoonete jääkväärtus ja investeeringud lasteaedadesse Lääne-Harju vallas (allikas Lääne-Harju Vallavalitsus)

Lasteaed	Põhivara jääkväärtus	Investeeringud 2018-2021
Laulasmaa Lasteaed*	17,648	
Klooga lasteaed	82,500	13,062
Lehola lasteaed*	182,153	
Karjaküla lasteaed	46,918	9,443
Padise lasteaed	371,449	160,958
Harju-Risti lasteaed	55,791	
Paldiski lasteaed "Naerulind"	383,760	17,749
Paldiski lasteaed "Sipsik"	147,380	16,000
Rummu lasteaed "Lepatriinu"	274,974	203,352
Vasalemma lasteaed "Sajajalgne"	120,741	7,968
KOKKU		428,532

*Lehola lasteaed ja Lehola kool on ühes hoones, Laulasmaa lasteaed ja Laulasmaa kool on ühes hoones

Koolide majanduskulud 2021. aastal iseloomustab tabel 22. Kõige kõrgemad majandamiskulud on Laulasmaa Koolis, järgneb Paldiski Vene Põhikool.

Tabel 22. Koolide majandamiskulud Lääne-Harju vallas, 2021 (allikas Lääne-Harju Vallavalitsus)

Kool	Majandamiskulud	sh kinnisvarakulu	sh energiakulu
Laulasmaa Kool	450,963	101,247	151,364
Lehola Kool	14,262	16725	7131
Klooga Kool	98,719	34,614	25,530
Padise Põhikool	121,023	27,720	34,398

Risti Kool	162,876	33,689	41,384
Vasalemma Põhikool	114,694	14,415	36,896
Paldiski Ühisgümnaasium	184,970	24,349	35,506
Paldiski Vene Põhikool	214,299	84,655	39,925

Koolide lõikes on suurima jääkväärtusega Laulasmaa Kool ja Vasalemma Põhikool (tabel 23). Koolidesse tehtud investeeringutest aastatel 2018-2021 on valdav osa läinud Laulasmaa Kooli.

Tabel 23. Hoonete jääkväärtus ja investeeringud üldhariduskoolidesse Lääne-Harju vallas, 2018-2021

Kool	Põhivara jääkväärtus	Investeeringud 2018-2021
Laulasmaa Kool	5,671,117	2,860,144
Lehola Kool*		103,836
Klooga Kool	82,401	21,372
Padise Põhikool	465,346	
Risti Kool	735,178	
Vasalemma Põhikool	2,480,868	9,695
Paldiski Ühisgümnaasium	268,625	
Paldiski Vene Põhikool	571,666	
KOKKU		2,995,047

*Lehola lasteaed ja Lehola kool on ühes hoones, vt tabel 20. Samuti on Laulasmaa lasteaed ja Laulasmaa kool on ühes hoones

Investeeringutest haridusasutustesse saab ülevaate Lääne-Harju valla haridus-, kultuuri- ja noorsootöö valdkonna arengukava täitmise raportist 2018–2020⁸. Suurimaks investeeringuks on Laulasmaa Kooli Laulasmaa koolimaja juurdeehituse valmimine 2020. aastal. Juurdeehituse tulemusena on koolil kaasaegsed tööruumid, raamatukogu ja spordihoone. 2018. aastal paigaldati Laulasmaa Kooli Laulasmaa lasteaiale moodulmaja kahele sõimerühmale ja ühele klassile, mis võimaldas loobuda rendimajast, kus olid sõimerühmad. Seoses juurdeehitusega vabanes moodulmajas kooli käsutuses olnud õppeklass tegevuste läbiviimiseks lasteaiale. Uuendati ka lasteaia õueala. Laulasmaa Kooli Lehola koolimaja ruumikitsikuse lahendamiseks paigaldati Lehola haruraamatukogule koolihoovi moodulmaja ja kool sai juurde õppetöoks vajalikke ruume. Laulasmaa Kooli Klooga koolimajja rajati tingimustele vastav tehnoloogiaõpetuse klass, remonditi klassiruumid ja õppejuhi kabinet, renoveeriti välisvalgustus ja paigaldati helisummutavad plaadid sööklasse. Klooga lasteaias uuendati 2020. aastal kanalisatsiooni ja parandati juurdepääsuteed. Teostati köögi katla paigaldamisega seotud elektritööd, remonditi koridorid ning lisati õuealale atraktsioon. Laulasmaa Kooli Karjaküla lasteaiale paigaldati uus maasoojuspump ja mitmed õueala atraktsioonid, teostati treppide remont, fassaadi värvimine ja paigaldati õuevalgustus. Risti Kooli juurde paigaldati moodulmaja kahe

⁸ Lääne-Harju valla haridus-, kultuuri- ja noorsootöö valdkonna arengukava täitmise raport 2018–2020.

<https://laaneharju.ee/documents/17842239/22194694/Haridus-+kultuuri-+ja+noorsoot%C3%B6%C3%B6%20valdkonna+arengukava+t%C3%A4itmise+raport+2018-2020.pdf/4e62dfb4-d91e-4019-969b-eb72364c2dff>

lasteaiarühma jaoks, mis varem asusid Harju-Ristil kortermajas. Koolimajas on loodud täiendavad töökabinetid administratsioonile, teostatud trepi, poiste riietusruumi ukse, lae ning võimla remont. Padise Lasteaias teostati 2018. aastal pesuköögi ja kabinetide ning üldkoridoride remont ja siseuste vahetus. 2020. aastal ehitati lasteaija juurde majanduskuur, rajati katusealusega jalgrattahoidik, paigaldatud on õueala valgustus. Lasteaias asunud perearsti ja hambaarsti tööruumid viidi Padise rahvamaja ruumidesse ning vabanenud ruumides avati 5. rühm erivajadustega lastele. Padise Põhikoolis teostati 2019. a koolihoone fuajee seinte ja lae remont. Valmis tööruum tugispetsialistidele. Rummu Lasteaed Lepatriinu siseruumides teostati 2019–2020. aastal rühmaruumide, kabinetide, koridoride ja trepikoja remont, vahetati siseuksed ja uuendati sisustust. Renoveeriti soojasõlm, teostati elektritöid ja osaline katuseremont ning õueala parendustööd. Eesti Sisearhitektide Liit aitas kaasa renoveerimistööde kavandamisel. Vasalemma Lasteaias Sajajalgne teostati 2019. a põranda parandustööd, värviti pesuköök ning vahetati aknad. Vasalemma Põhikoolis teostati 2020. a keldrikorruse ja söökla remont ning ehitati tugispetsialistidele kaks tööruumi. Vahetati mõisahoone kabinetis aknad, lähtudes muinsuskaitse nõuetest. Paldiski Lasteaias Naerulind projekteeriti sõimerühma õueala ja paigaldati atraksioonid. 2020. a uuendati tehnosüsteeme. Paldiski Lasteaias Sipsik renoveeriti sõimerühma sissekäik ja paigaldati fonolukusüsteem. Paldiski Vene Põhikooli loodi 2 eriklassi, lisaks teostati kahe kabineti ja võimla remont, renoveeriti välistrepid, osaliselt küttesüsteem, söökla valgustus ja elektrisüsteem ning tualettruumid. Värviti 3. korruse seinad, vahetati välja kooli piirdeaed. Remonditi kaks klassiruumi ja raamatukogu lugemissaal. Lisaks asfalteeriti koolihoone külgmiline tee. Nimetatud näited on osa tehtud investeeringutest, mis näitab, et vald panustab jõudumööda kõikidesse haridusasutustesse.

Tööjõukulused lasteaedade lõikes iseloomustab tabel 24. Koolide tööjõukulud on esitatud tabelis 25. Koolide kulude katmist riigi- ja vallaeelarvest iseloomustab tabel 26.

Tabel 24. Lasteaedade tööjõukulud ametikohtade ja profiili alusel Lääne-Harju vallas, 2021 (allikas: Lääne-Harju Vallavalitsus)

	Laulas- maa Laste- aed	Klooga laste- aed	Lehola laste- aed	Padise laste- aed	Harju- Risti laste- aed	Paldiski laste- aed "Naeru- lind"	Paldiski lasteaed "Sipsik"	Rummu lasteaed "Lepa- triinu"	Vasa- lemma lasteaed "Saja- jalgne"
Juhtkond (50021)	19151	9493	17307	29089	11980	47713	50610	25411	23002
Õppetöö (50026)	288800	137617	176527	211282	79839	263746	220043	270410	74728
Adminis- tratsioon (50025)	60926	37070	54844	62566	24213	79095	98159	66345	32146
Tugiteenu- sed (50029)	1839	20379	8804	22527		6698	16726	20761	
Majandushal- dus (50028)		42674	13823	32907	10	46420	43966	23912	31066
Kokku	370716	247233	271305	358371	116042	443672	429504	406839	160942

Tabel 25. Koolide tööjõukulud ametikohtade ja profiili alusel Lääne-Harju vallas, 2021 (allikas: Lääne-Harju Vallavalitsus)

	Laulas- maa Kool	Lehola Kool	Klooga Kool	Padise Põhi- kool	Risti Kool	Vasa- lemma Põhi- kool	Paldiski Ühisgüm- naasium	Paldiski Vene Põhikool
Juhtkond (50021)	75302	23601	20624	34151	38829	45795	59647	58125
Õppetöö (50026)	742046	209790	170233	324526	332809	392059	543112	490003
Adminis- tratsioon (50025)	171493	39487	23860	40297	77107	79226	112497	98388
Tugiteenu- sed (50029)	98503	36983	33821	3278	76542	60973	71467	44423
Majandus- haldus (50028)	195256	46042	47943	70038	71431	93774	71623	75957
Kokku	1282600	355903	296481	472290	596718	671827	858346	766896

Tabel 26. Koolide kulude katmine riigi- ja vallaelarvest Lääne-Harju vallas, 2021 (allikas: Lääne-Harju Vallavalitsus)

Õppeasutus	Riigieelarvest	Vallaelarve	KOKKU
Laulasmaa kool	769,280	515,086	1,284,366
Lehola Kool	161,347	195,076	356,423
Klooga Kool	161,347	146,287	307,634
Padise Põhikool	204,565	272,320	476,885
Risti Kool	314,051	304,484	618,535
Vasalemma Põhikool	351,506	319,748	671,254
Paldiski Ühisgümnaasium	605,052	253,324	858,376
Paldiski Vene Põhikool	662,676	103,423	766,099
KOKKU	3,229,824	2,109,748	5,339,572

Lasteaia kohamaksumust lasteaedade lõikes iseloomustab tabel 27. Koolide õppekoha maksumus on esitatud tabelis 28.

Tabel 27. Lasteaia kohamaksumus Lääne-Harju vallas, 2021 (allikas: Lääne-Harju Vallavalitsus)

Lasteaed	KOV kulu kokku	Kohamaksumus aastas	Kohamaksumus kuus
Laulasmaa Lasteaed	431211	3450	288
Klooga lasteaed	273582	4885	407
Lehola lasteaed	388845	5401	450
Karjaküla lasteaed*			
Padise lasteaed	437880	5838	487
Harju-Risti lasteaed	214657	5802	484
Paldiski lasteaed "Naerulind"	539628	7292	608
Paldiski lasteaed	527349	5551	463

"Sipsik"			
Rummu lasteaed "Lepatriinu"	498676	5420	452
Vasalemma lasteaed "Sajajalgne"	221676	6158	513

*Eraldi arvestuste ei peeta

Tabel 28. Kooli õppekoha maksumus Lääne-Harju vallas, 2021 (allikas: Lääne-Harju Vallavalitsus)

Kool	KOV kulu kokku	Kohamaksumus aastas	Kohamaksumus kuus
Laulasmaa kool	988870	3704	309
Lehola Kool	270678	4834	403
Klooga Kool	247393	4418	368
Padise Põhikool	395723	5574	465
Risti Kool	466599	4281	357
Vasalemma Põhikool	448656	3678	307
Paldiski Ühisgümnaasium	447597	2131	178
Paldiski Vene Põhikool	335399	1458	122

Kokkuvõttes saame tõdeda, et investeringud ja kulud haridusasutuste lõikes varieeruvad, sõltudes paljudest teguritest. Oluline on tagada koolivõrgu terviklik areng ning vajalikud investeringud õpikeskkonda, et tagada lasteaedade ja I ja II astme põhihariduse kodulähedane kättesaadavus.

4. Lehola Kooli lapsevanemate küsitlus

Lehola lasteaia ja koolis käivate laste vanemate küsitlus

Lääne-Harju Vallavalitsus soovis koguda Lehola lasteaia ja kooli lastevanematelt arvamusi aruteluks haridusasutuse tuleviku üle. Selle tarvis viidi ajavahemikul 7.-11. märts 2022 läbi lastevanemate e-küsitlus.

Lasteaias käivate lastevanemate valimi suuruseks on 37 ja täidetud ankeete laekus tagasi 34, vastamismäär 91,9%. Koolis käivate lastevanemate valimi suurus oli 51 ja täidetud ankeete laekus tagasi 28, vastamismäär 54,9%. Kuna ühest perest vastas üks lapsevanem, siis tuleb silmas pidada, et vastamise ajal oli üheksal perel lasteaias 2 last ja ühel perel 3 last. Koolis käivate laste peredes oli kümnel lapsevanemal 2 last ja ühel lapsevanemal 3 last.

1. Lehola lasteaialaste vanemate küsitluse tulemused

Lasteaias käivate laste vanematele esitati vastamiseks 11 küsimust. Valdava osa küsimuste puhul oli lapsevanematel võimalus vabas vormis oma vastuste põhjendamiseks. Järgnevalt esitame küsitluse tulemustest kokkuvõtte.

1. Millistest põhjendustest lähtuvalt Te valisite oma lapsele Lehola lasteaia?

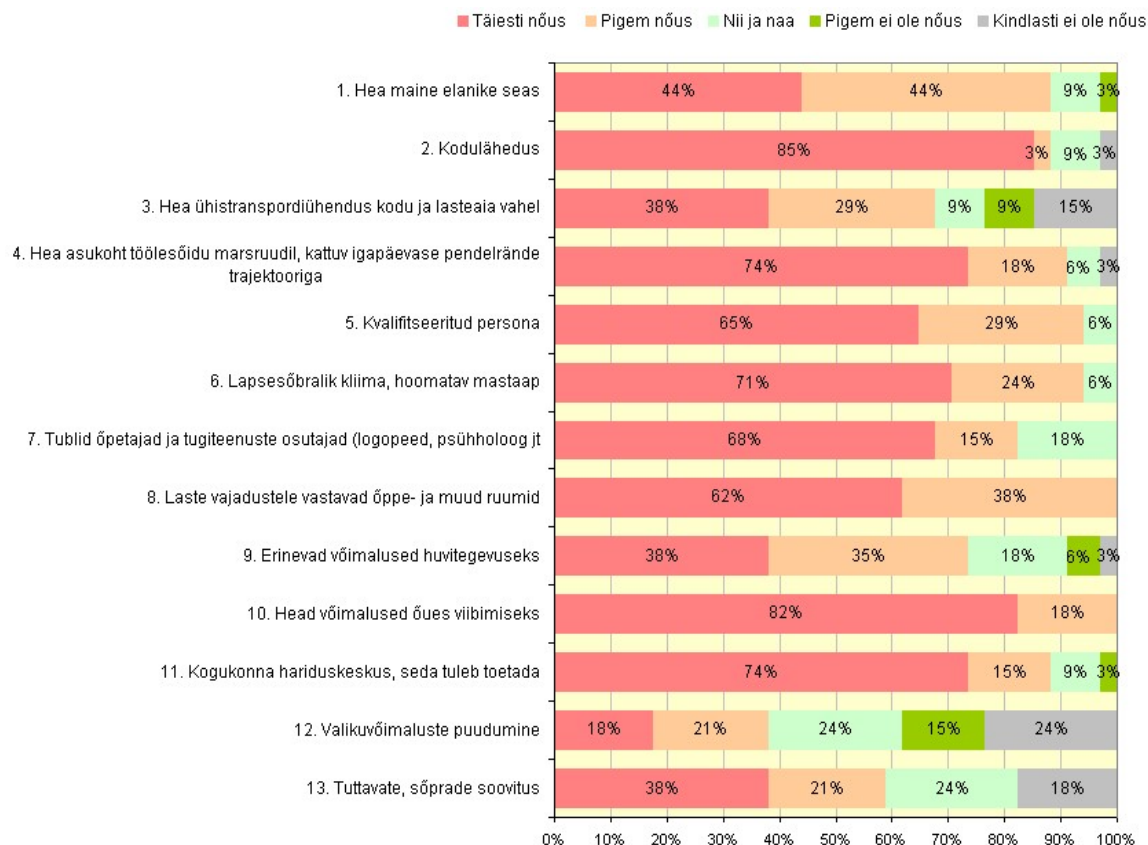
Vastajatest pidas lapsele lasteaia valikul oluliseks kodulähedust (vastused täiesti nõus 85% ja pigem nõus 3%), häid võimalusi õues viibimiseks (82% ja 18%), hea asukoht töölesõidu marsruudil, kattuv igapäevase pendelrände trajektooriga (74% ja 18%) ning kogukonna hariduskeskuse toimimist, mida tuleb toetada (74% ja 15%) (joonis 1). Kõige vähem märgiti valikuvõimaluste puudumist (täiesti nõus 18% ja pigem nõus 21%).

Veel toodi valikul põhjendustena välja, et väga sümpatiseerib Lehola Kool, sest see on väike ühtne kool – justkui perekond, mis võimaldab lapsekeskset lähenemist. Õpetajad on toredad ja asjalikud ning lapsi on piisavalt, neil on turvaline hubane keskkond, mis on linnakärast eemal. Oluline, et lapse teekond kooli ja kodu vahel oleks mugav ja turvaline. Samuti varasem isiklik positiivne kogemus, ideaalne keskkond lapsele uue ja iseseisvama elu alustamiseks, palju sõpru ja head õpetajad. Kodulähedane kool ja lasteaed võimaldavad kokku hoida lapse ja lapsevanema aega.

2. Kas Te Lehola lasteaia valikul kaalusite ka teisi lasteaedasi oma lapsele?

Küsimusele vastas jaatavalt 24% ja eitavalt 76%. Need, kes lasteaia valikut kaalusid, nimetasid lasteaedasi järgmistes asukohtades: Keila (4 vastajat), Vasalemma (1), Karjaküla (1), Laulasmaa (1) ja Tallinn (1).

Kaalutusotsuse tegemisel nimetati järgmisi asjaolusid: kodulähedus, mõlemal lapsevanemal on võimalik last lasteaeda viia ja koju tuua, vajadusel hädaolukorras saab ka lapse vanaema lapsele lasteaeda järele minna; asukoht sobib töөлkäimisega; rühmade suurus lasteaias; lastekaitse spetsialisti valik; peres olevad lapsed käiksid ühes ja samas lasteaias; maja ja õpetajad on tuttavad; transpordivahendi puudumine; et laps saaks minna edasi Laulasmaa kooli koos oma rühma lastega, kes on juba sõbraks saanud; ei saanud kohta lasteaias Keilas.



Joonis 1. Lehola lasteaia valiku põhjused

3. Kui palju aega lapsel kulub kodust lasteaeda jõudmiseks?

Valdavalt osal (88%) lastest kulub kodust lasteaeda jõudmiseks kuni 15 minutit. 9% vastanutest kulub selleks 15-30 minutit ja 3% kulutab 30-60 minutit.

4. Kuidas laps lasteaeda jõuab?

Jalgsi jõuab lasteaeda 26% ja autoga 74% lastest.

5. Kas te panete oma lapse peale lasteaia lõpetamist Lehola kooli?

Peale lasteaia lõpetamist panevad lapse Lehola kooli 76% ja ei pane 24%.

Need, kelle lapsed jätkaksid peale lasteaia lõpetamist Lehola koolis, tõid välja järgmised põhjendused:

- Kodu lähedal, koolipäeva lõppedes turvaline ja mugav koju saada, sh ka üksi jalgsi nii mindud kui tulnud.
- Väike kool; pakub võimalusi maksimaalseks individuaalseks lähenemiseks, õpetajal aega lastega tegeleda, hea õppe kvaliteet.
- Tuttav maja ja toetav keskkond, tänu sellele laps julgem.
- Väike klass, kus laps saab kogu õpetaja tähelepanu, lapsel hea kohaneda koolieluga.
- Minu teised lapsed on selles koolis käinud ja olen rahul.

- Vanemad lapsed käivad juba ees selles koolis ja õpetajad on tuttavad. Nad on igas olukorras toeks ja abiks kui vaja. Kool hoiab kokku nagu üks suur mesilaspere.
- Sõbrad lasteaiast.
- Töökoht ei asu kaugel.
- Hetkel ei oska tegelikult veel öelda. Eelistaksin pigem kooli, kus oleks vähemalt põhikooli (9. kl kaasaarvatud) võimalus, et lapsel oleks hiljem vähem koolivahetusega seonduvaid muudatusi ja stressi.
- Üks põhjus, miks me oma kodukohaks Lehola küla valisime oligi just lastead-alkkooli olemasolu. Selle puudumisel ei oleks me seda valikut teinud. Väga loodan, et kool jääb. Vastasel juhul tuleb väga tõsiselt kaaluda, kas see küla ja vald on ikka õige koht kus järgmise 7-9 aasta perspektiivis elada soovime.

Need, kelle lapsed ei jätkaks peale lasteaia lõpetamist Lehola koolis, tõid välja järgmised põhjendused:

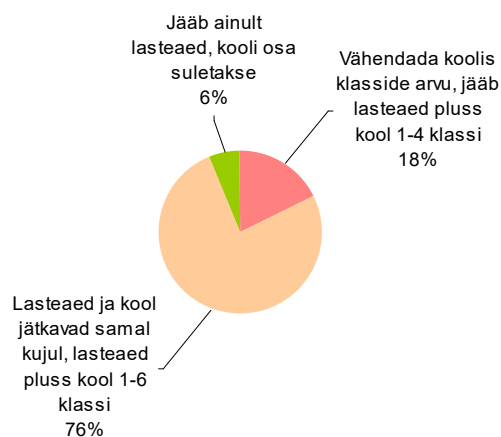
- On juba valitud teine kool.
- Meile lähim kool on Keila kool; Lehola kooli jaoks peaksime last sõidutama autoga.
- Laulasmaa kool, kuna seal on rohkem trennide võimalusi ja Leholas ju ainult 6 klassi.
- Laulasmaa kooli sõidab koolibuss 45 minutit, laps jalutab bussile 15 minutit, kokku kooli ja tagasi minekuks kulub lapsel 2 tundi, mis on ebamõistlik aeg. Lisaks ei saa ta kohe peale tundide lõppu koju vaid peab ootama, kuni kõigil tunnid lõppevad.
- Töökoha muutus.
- Plaanime selleks ajaks kolida linna.
- Lapsed käivad Keilas koolis; logistiliselt on lihtsam, kui ühe pere lastel sama kool.
- Panen lapse waldorfkooli.

6. Juhul kui Lehola haridusasutuses kaaluda muutusi, siis millist varianti te pooldate?

Lehola haridusasutuse toimimist lasteaia ja 1–6-klassilise koolina pooldas 76% vastanutest. 18% oli arvamusel, et juhul kui muutusi teha, siis muuta kool 1–4-klassiliseks ja 6% et jääks ainult lasteaia osa (joonis 2).

Põhjendustena tood välja järgmist:

- Ma isiklikult pooldan väikeseid koole, sest need on lastele parimad ja turvalisemad, kõik on märgatud. Samas ma mõistan, et väikesed koolid on koolipidajale väga kulukad, isiklikult oma lapsele soovin valida kindlasti kooli alustamiseks väikese kooli. Lapsel on kergem õppida väikeses klassikollektiivis ja õpetajal õpilase jaoks rohkem aega, seega laps saab tugevama põhja. Hetkel toimib ju kõik väga edukalt.



Joonis 2. Lapsevanemate hoiakud võimalikeks muutustes Lehola Koolis

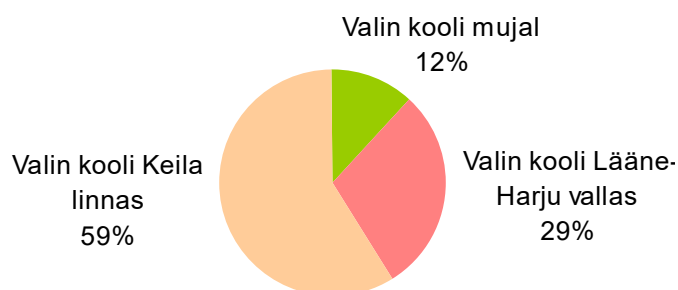
- Minule meeldib, et lapsed saavad piisavalt tuge ühest pisikesest koolist. Seal on õpetajatel aega lastega tegeleda ka personaalselt kui laps millestki aru ei saa ja laps saab tugeva aluse edasi minekuks. Suured koolid töötavad nagu konveieri peal. Lehola kool ja lasteaed sellisena ei tööta.
- Lehola Kool on lastesõbralik kool, väiksemad klassid tagavad parema lähenemise, õpetajal on aega ja jaksu rohkem õpilastega tegeleda. Oma lapse pealt nägin kui kiiresti nad juba esimeses klassis õppisid ja omandasid õpitud ja seda nii suurepärasele klassijuhatajale kui ka väiksemale laste arvule klassis.
- Ei soovi panna last kooli kus käib palju lapsi. Oluline, et õpetajad jõuavad märgata abivajajat. Soovin et minu lapsed saaksid oma haridusteed alustada väiksemas koolis, seltskonnas. Lastel on vähem stressi väikeses koolis. Lapsel on sõbrad.
- Kuna Lehola haridusasutust kasutab meie perest mitu last siis muud variandid peale senisel kujul jätkamise pole teretulnud!
- Kuna lasteaed on juba lapsele tuttav, siis lihtsam on ka kooli samas majas nõ alustada. Ja nagu ikka, rõhun sellele, et Leholasse sai kolitud Tallinnast just sellel eesmärgil, et lapsel oleks mugav ja kodune kool, kus sõbralikud õpetajad, personal ning personaalne lähenemine.
- Väikesed lapsed peavad saama käia koduläheduses lasteaias, mitte aga osalema ohtlikus liikluses ega sõltuma ühistranspordist. Algkool peab säilima.
- Ei saa nõustuda paratamatult tekkiva olukorraga, kus juhul, kui kool lõpeb kell 12, siis laps saab koolibussiga koju alles pimedas. Laps ei pea bussidega seiklema kooli ja kodu vahet. Kohalike elanike jaoks on see kindlasti mugavam kui laps nii noorelt saab kodu lähedal koolis käia. Laps on vähemalt juba harjunud ja suurem laps saaks iseseisvalt hakkama ka kaugemal käimisega.
- Olen ise Lehola koolis käinud ja on suur soov et minu lapsed siin käivad. On head õpetajad ja hea personal.
- Pean väga oluliseks kodulähedaste koolidega jätkamist. See toob noored pered maale. Siin on turvaline ja hea just lastele. Enda pere seisukohast on täiesti mõeldamatu, et mina Leholas elanikuna hakkam lapsi viima Laulasmaale või Kloogale kooli. Lehola kooli sulgemise puhul on ainuke variant Keila kool ning siis on juba suure

küsimärgi all meie pere jätkamine Leholas või isegi Lääne-Harju vallas.

- Kindlasti ei poolda kooli sulgemist, ega klasside arvu vähendamist. Pigem kaaluks tõsiselt klasside arvu suurendamist 9-klassini. Lehola küla on arenev piirkond, kuhu on kolunud ja kolimas palju noori peresid, kellede põhiline motivatsioon ongi just lasteaia ja kooli asukoht kodu lähedal.
- Kui on kool sellisel kujul, nagu ta praegu on, siis ei näe vajadust muutuseks. Kohalik kool võiks ikkagi säilida, sest võib-olla kõiki lapsi ei võeta näiteks Keila kooli, mis tekitaks vanematele üksjagu tegemist, et kuhu lapsele siis koht saada, kui ka muud valla koolid näiteks asukoha poolest ei sobi. Minule näiteks asukoha poolest muud vallas asuvad suuremad koolid ei sobiks ja peaksin sellisel juhul pigem lapsele Keila koolis kohta taotlema.
- Üleminek nii väiksest koolist suurde kooli on lapsele raske. Alternatiivina sobiks mulle kui Leholas oleks 9 klassi.
- Ümberringi on liigagi suured koolid väikestele lastele. Mina ei poolda suures koolis pisikestel õppimise alustamist. Liigne stress tekiks.
- Maja on ehitatud lasteaiaiks.
- Vasalemma kooli võiks atraktiivsemaks muuta.
- Tänapäevane transpordikorraldus lastele jätab soovida.

7. Juhul kui Lehola kooli osa suletakse, siis kuhu Te oma lapse kooli panete?

Juhul kui Lehola Kooli osa suletakse, siis Lääne-Harju vallas jätkaks üldhariduse omandamist 12%, Keila koolides 59% ja mujal 12% (joonis 3).



Joonis 3. Lapsevanemate võimalikud koolivalikud

Lääne-Harju vallas nimetati kooli valikuna enim Laulasmaa (4), Vasalemma (3) ja Klooga (1).

Need, kes valiksid kooli väljaspool Lääne-Harju valda, nimetasid eelistusena enim Keila linna (7). „Ilmselt Keila, sest sinna on tunduvalt lühem maa kui näiteks järgmine variant Kloogal. Pealegi bussidega Kloogale edasi-tagasi sõitmine ei ole nii mugav, kui nt Keilast. Lisaks Keilasse on võimalik soojemate ilmade puhul sõita ka jalgrattaga, erinevad maakonnaliini bussid sõidavad ka tunduvalt tihedamini, kui seda Klooga ja Lehola vahel oleks“. Nimetati veel ka koole Tallinnas, Harku, Saue ja Kiili valdades.

8. Millistest põhjendustest lähtuvalt Te lapsele koolivalikut teete?

Koolivaliku põhjendused jaotusid järgnevalt:

- Enam anti vastuseid, et valikul on esmane kooli asukoht. Samuti, et pere lapsed käiksid ühes koolis kui lapsi on rohkem kui üks. Ei jõuaks ajaliselt valda läbi sõita, et osad lapsed lasteaeda ja teised lapsed kuhugi kooli. Keilast toimub tööle minnes läbisõit nagunii ja samahästi võin teha seal kiire peatuse lapse kooli minemiseks. Ideaalis eelistan kooli kus käib vähem lapsi ja keda ta juba lasteaiast tunneb. Ta tunneb seda maja ja keskkonda. Tunneb inimesi ja teab kust saab abi. Turvaline kodu- ja koolitee, võimalus ise jalgsi/rattaga kooli minna, turvaline vaba aeg väljaspool kooli ehk ei ole suuri teid, palju autosid jne. Kool on kodust jalutuskäigu kaugusel ja turvaline koolitee. Oluline on kooli ja koolist koju jõudmise aeg, sest lastel päevad niigi pikad ja väsitavad. Võimalus minna peale kooli vanaema juurde.
- Pooldan väikeseid koole, kus tekib oma kooli tunne, kus on individuaalne lähenemine lapsele ja kõik on märgatud, kõik tunnevad kõiki. Väike hubane kool ja väike koolipere - õpetajad tunnevad lapsi, klassis on sõbrad lasteaiast/kodukülalt. Väikesed klassid, õpetajal on parem pühenduda lapsele. Närvikavale soodus keskkond. Kasvatajate ja õpetajate meeldiv suhtumine nii nagu on Leholas!
- Tuttavad lapsed ees; kodukandi lapsed, kellega koos lasteaias käidud või väljas mängitud.
- Logopeedi olemasolu, huviringides käimise võimalused.
- Eelistaksin vähemalt 9.kl kooli võimalust, et vältida lapsel koolivahetustega seonduvat muudatust ja stressi hilisemalt.
- Kooli maine.
- Ühistranspordi korraldusest, liikumise suunad töö, kooli ja kodu vahel.
- Oma töökoha asukohast.
- Waldorfkooli filosoofia sobivusest lähtuvalt.
- Juba on positiivne Lätte kooli kogemus ees ja lähtun sellest.

9. Kas Te soovitate Lehola lasteaeda oma sõprade/tuttavate lastele?

Jah, vastanuid 91% ja ei vastanuid 9%. Vastajad tõid välja järgmised põhjendused:

- Armas, mõnus, kodune, sõbralik, turvaline, väike, hea auraga, väike ja normaalse keskkonnaga lasteaed.
- Personaalne lähenemine lapsele. Pädevad, hoolivad, toetavad, toredad, sõbralikud õpetajad ja kasvatajad, pühendavad südamega ennast lastele; mulle meeldivad need inimesed kes rõõmsalt ja südamega oma tööd teevad.
- Hea asukoht.
- Lapsele väga meeldib lasteaias käia, see on väga oluline.
- Lisaks oma rühma lastele, tunneb laps ka teiste rühmade lapsi ja õpetajaid. On julge ja oskab ka nendelt vajadusel abi küsida.
- Lasteaed on looduslikus kohas, palju õues viibimist, raamatukogu külalused.
- Info levib kiiresti.

- Lapsed teevad igasugu põnevat.
- Probleemid saavad kiirelt lahendatud. Õpetajad kuulavad mure alati ära ja tegutsevad.
- Seal tunnevad kõik üksteist. Kõik on tuttav, juba kolmas laps meie perest on selles lasteaias.
- Olen ise selles lasteaias käinud, ka minu teised lapsed ja olen väga rahul, ka kooliga.
- Kui kooli osa ära jätta või vähendada seda 4 klassini siis on soovitus küsitav.
- Niikaua, kuni ei ole selge, mis saab kooli küsimusest edasi, ei soovita. Kool on loomulik järg lasteaiale. Kuid kui 7-aastane peab hakkama iseseisvalt kaugemal koolis käima, millega kaasnevad päris kindlasti igasugused ebamugavad logistilised probleemid, siis päris kindlasti otsitakse võimalusi elukoha muutmiseks lasteaed-kooli lähistele.

10. Mitu alaealist last on Teie leibkonnas?

Vastajate leibkonnas 32% omab ühte last, kahte last 21% ning kolme ja enam last 47%.

11. Teie töökoht asub?

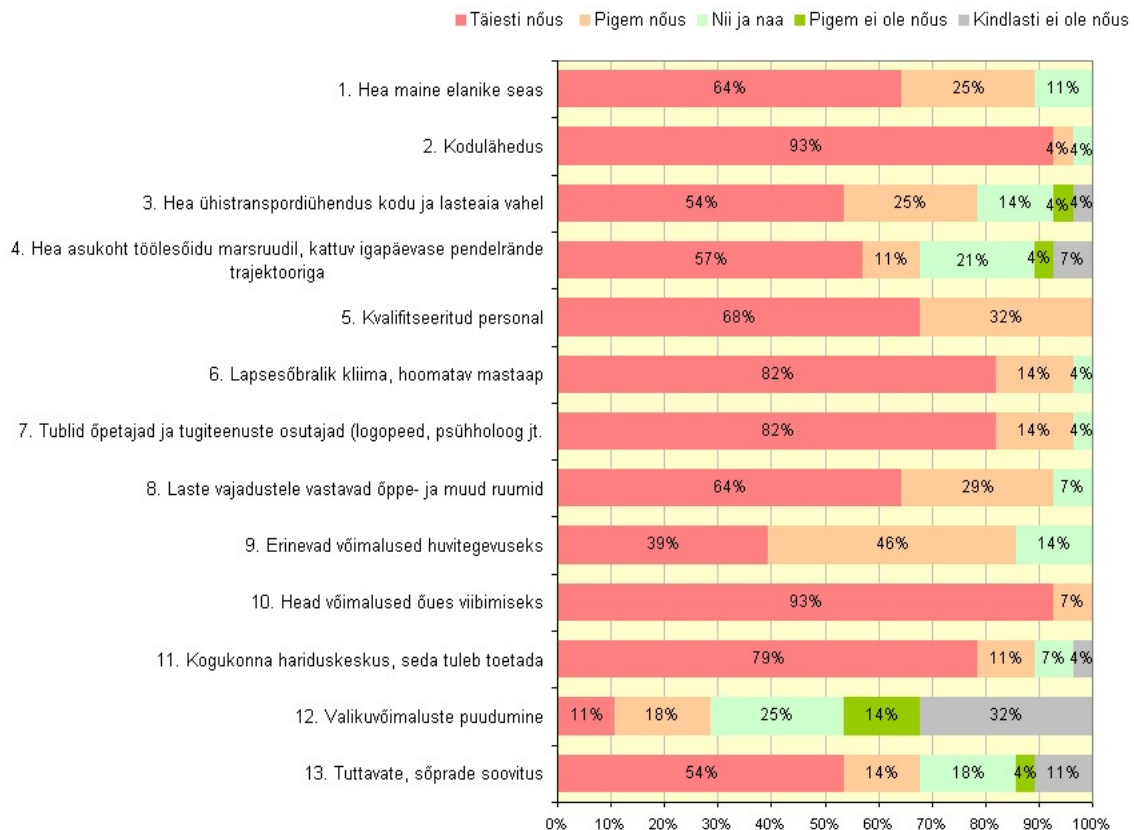
Vastajatest 21% omab töökohta Lääne-Harju vallas, Keila linnas 21% ja mujal töötab 58%. Viimaste hulgas nimetati enam töökohti Tallinnas (6), Saku vallas (3) ja Rae vallas.

2. Lehola koolilaste vanemate küsitluse tulemused

Koolis käivate laste vanematele esitati vastamiseks 9 küsimust. Valdava osa küsimuste puhul oli lapsevanematel võimalus ka vabas vormis oma vastuste põhjendamiseks. Järgnevalt esitame küsitluse tulemustest kokkuvõtte.

1. Millistest põhjendustest lähtuvalt Te valisite oma lapsele Lehola kooli?

Vastajatest pidas lapsele kooli valikul enam oluliseks kvalifitseeritud personali (vastused täiesti nõus 68% ja pigem nõus 32%), häid võimalusi õues viibimiseks (93% ja 7%), kodulähedust (93% ja 4%), tublid õpetajad ja tugiteenuste osutajad (logopeed, psühholoog jt) (82% ja 14%), lapsesõbralik kliima ja hoomatav mastaap (82% ja 14%), kogukonna hariduskeskus, seda tuleb toetada (79% ja 11%) ja hea maine elanike seas (64% ja 25%) (joonis 4). Kõige vähem märgiti valikuvõimaluste puudumist (täiesti nõus 11% ja pigem nõus 18%).



Joonis 4. Lehola Kooli valiku põhjused

Põhjustena toodi veel välja:

- Lehola koolimaja on äärmiselt vajalik, et väiksed lapsed saaks käia kodu lähedal väikses koolis. Laulasmaa Kool ei ole hea variant juba sellega transpordihenduse puudumise tõttu. Lapsevanemad pigem kirjutavad end Keila elanikuks ja viivad lapsed Keila kooli, kui saadavad nad Laulasmaa Kooli.
- Väike küla kool peab olema ja jääma! Neid peab juurde tekkima, sest see on lapse arengule ainuõige alus! See annab lapse arengule aluse, et tulevikus olla iseseisev ja elus hakkama saav kodanik.
- Vald lubas teha kergliiklustee Vasalemma - Lehola, kui see valmis siis laps saab ise rattaga koolis käia. Me ei peaks tekitama suuri kolhoose, kus on 20+ last klassis. Sealt tulevadki meie ühiskonna tavalised probleemid nagu kooli kiusamine, lapsed on stressis jne. Suurtes klassides õpetajad lihtsalt füüsiliselt ei jõua iga lapseni, vahel ka puudub tahe. Lehola Koolis on õpetajal iga lapse jaoks aega ja ta teab täpselt kuidas iga last õpetada, et saavutada parim tulemus.
- Turvaline õpikeskkond. Kõik maja inimesed on tuttavad, personaalne lähenemine, ühtekuuluvustunne. Hea väike kool ja väikesed klassid.
- Lehola Kool on pisike ja armas ning suhtumine lastesse väga hea.
- Lehola Kooli on iga laps oodatud ja tunneb end seal turvaliselt.

2. Kas Te Lehola kooli valikul kaalusite ka teisi koole oma lapsele?

Küsimusele vastas jaatavalt 36% ja eitavalt 64%. Põhjustena jah-vastuse puhul toodi välja järgmised asjaolud:

- Valikus oli ka Keila kool, aga valisin just Lehola Kooli sellepärast, et on väike kool.
- Keilas koolis ei oleks enam olnud vaja kooli vahetada.
- Teine valik oli Laulasmaa Kool.

Põhjendusena ei-vastuse puhul toodi välja järgmised asjaolud:

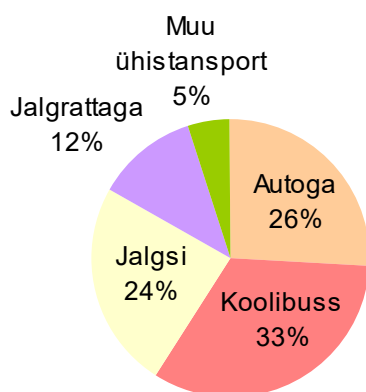
- Lehola Kool asub meie kodu kõrval. Hea pisike kool, kus väike inimene saab alustada iseseisvamat elu.
- Algselt tahtsin Laulasmaa kooli aga kuna kohti polnud, siis valisin Lehola Kooli (valla sotsiaaltöötaja soovitas), olen väga rahul ja õnnelik et sai just see kool valitud. Parim kool mida lapsele valida. Tulevikus sooviks ka oma väiksemat last Lehola Kooli panna.
- Ei ole kaalunud muid koole, sest see on kodu lähedal ja algklassi lapsel hea käia.
- Esimese lapse puhul oli mõttes ka Keila kool kuid väikekooli plussid ja siinse kooli tagasiside põhjal otsustasime kohaliku kooli kasuks. Ei ole kahetsenud ja teine laps läks samuti siia kooli. Loodetavasti saab ka kolmas kohalikus koolis kooliteed alustada.
- Iga laps saab koolis vajalikku õpiabi ja igasse lapsesse suhtutakse individuaalselt.
- Valikus oli mitu kooli aga tuttavate soovitusel sai valitud see kool.
- Kodulähedus, väike kool.
- Lapsed käisid Lehola lasteaias, seega tundus loogiline jätkata seal ka kooliteed. Meeldib, et lapsed saavad kodumaja ees bussile, viiakse kooli ja sealt bussiga kell 16 tagasi, tulles on koolitööd tehtud (ka huvialaring nagu jalgpall ja kitarriõpe), õpitud ning kõhud täis.
- Lehola Kool on saanud kõige rohkem kiitust ja soovitud.
- Lähikonnas on see ainuke väiksem kool kus laps saab eritähelepanu ja võimaluse areneda ja õppida turvalises keskkonnas. Siin jõutakse tegeleda lapsega individuaalselt ning see loob paremad õpitulemused ning arengu kui lähikonna suurtes koolides.
- Vahetu suhtlus lapsevanemaga. Kiire infovahetus.
- Lääne-Harju vallas pole teisi valikuid. Paldiskisse oma last ei saada ja Laulasmaa Kool on täis.
- Meie lapsele ei ole paremat kooli hetkel olemas.
- Mulle oli oluline, et laps ei peaks kooli minekuks kasutama transporti, vaid saab ise kooli ja koolist koju endale sobival ajal.
- Olen ise seal koolis õppinud ja sellest on ainult positiivsed mälestused.
- Valikus ei olnud teisi koole, sellepärast oli ka kolimisega kiire siia valda, kuna ei taha panna last suurde kooli (loe: kolhoosi).

3. Kui palju aega lapsel kulub kodust kooli jõudmiseks?

Valdaval osal (79%) kulub kodust kooli jõudmiseks vähem kui 15 minutit. 21% vastanutel kulub 15-30 minutit.

4. Kuidas laps kooli jõuab?

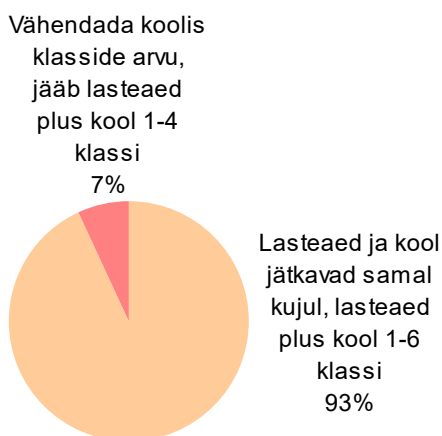
Lastest kolmandik kasutab kooli jõudmiseks koolibussi, 26% jõuab kooli autoga ja 24% jalgsi. 12% kasutab jalgratast (joonis 5).



Joonis 5. Laste kodust kooli jõudmine

5. Juhul kui Lehola haridusasutuses kaaluda muutusi, siis millist varianti te pooldate?

93% vastanutest pooldas Lehola Kooli jätkamist tänasel kujul (joonis 6). Vähendada klasside arvu (1.–4. klassini), nõustus 7%. Tehti ka ettepanekuid muuta Lehola Kool 9-klassiliseks.



Joonis 6. Lapsevanemate hoiakud võimalikeks muutustes Lehola Koolis

Põhjendustena tood välja:

- Meie küla ja lähedal elavad lapsed vajavad seda kooli.
- See kool on väga vajalik, igal pool mujal on tegemist ju otseses mõttes kolhoosidega, kus õpetajal ei teki lastega sidet ja tahes tahtmata kannatab selle all lapse haridus.
- See on parim lapse individuaalsele arengule. Eriti lapsele, kes vajab õpiabi vms. Kõigile lastele ei sobi suured koolid.
- Selles koolis on imelised õpetajad kes teevad südamega oma tööd. Järgmise aasta sügisest sooviksin ka oma nooremat last just sellesse kooli panna.
- Kõik toimib, miks mitte nii jätkata.
- Oma kogemusest ja tuttavatega rääkides, olen aru saanud et Lehola Kool on Lääne-Harju valla kõige õpilasesõbralikum ja hea õppetasega kool. Seda paljuski koolis valitseva hooliva ja rõõmsa personali pärast. Igal juhul tuleks säilitada 6 klassi. Hakata lõhkuma väga hästi töötavat kooli oleks äärmiselt lühinägelik otsus.

- Väikses koolis peale 6. klassi tugevam teadmiste pagas.
- Koolis ja lasteaias saavad samal ajal käia ühe pere lapsed, kes pakuvad üksteisele turva tunnet.
- Mida kauem on lapsel võimalust jätkata stabiilset õppetööd ja elukorraldust, seda parem on tema üldine heaolu.
- Aeg on näidanud, et lapsi on siinses koolis aina enam (esiklaps alustas kooliteed liitklassis). Ühtegi liitklassi siin majas enam ei ole. Kohalikus külas on lapsi üpris palju, tasuks toetada lapsevanemad ja julgustada kohalikku kooli last panema.
- Hea oleks, kui Leholas on kindlasti lasteaed ja piisaks kui Leholas oleks kasvõi algkool.
- Meie sooviksime Lehola koolis õppimist jätkata, kuna keskkond on lapse jaoks turvaline ning toetav.
- Isiklikult sooviksin, et mõlemad lapsed saaksid kuuenda klassi lõpuni käia.
- 1-4 klassi on minu arvates piisav, siis hakkab juba laps ise suure kooli tahtma.
- 4. klassi õpilane on juba piisavalt iseseisev, aga pärast 4. klassi oleks vara veel kooli vahetada.
- Lehola koolis võiks olla 1-9 klassi.
- Pigem lasteaed kolida uude majja ja kool teha 9 klassiliseks.
- Väga tore oleks kui klasse oleks 9. klassini.

6. Millistest põhjendustest lähtuvalt Te lapsele koolivalikut teete?

Koolivaliku tegemisel toodi välja järgmised asjaolud:

- elukoha lähedal – vastatud 20 korral;
- väikesed klassid ja personaalne lähenemine – vastatud 11 korral;
- professionaalsed õpetajad ja tugispetsialistid – vastatud 8 korral;
- tuttav, turvaline ja lapsesõbralik keskkond - vastatud 7 korral;
- tugiteenuste olemasolu - vastatud 4 korral;
- hea (ühis)transpordiühendus – vastatud 4 korral;
- hea maine – vastatud 2 korral;
- pikapäevarühma võimalus - vastatud 1 korral;
- huviringid - vastatud 1 korral;
- õueala - vastatud 1 korral;
- hea ja mitmekesine toit - vastatud 1 korral;
- kogukonna ühtsus – vastatud 1 korral.

Lisaks avaldati arvamust, et „Vallal tuleks tegelda kiiremas korras Lehola Vasalemma kergliiklustee ehitamisega. Usun, et siis oleks Lehola kooli/lasteaia suhtes veel suurem huvi. Ja koolibussiga ühendus võiks ka paremate võimalustega olla, et kaasata ka Vasalemma poolses küljes olevaid elanikke, kellele jääb Vasalemma kool kaugemaks kui Lehola.“

7. Kas Te soovitate Lehola kooli oma sõprade/tuttavate lastele?

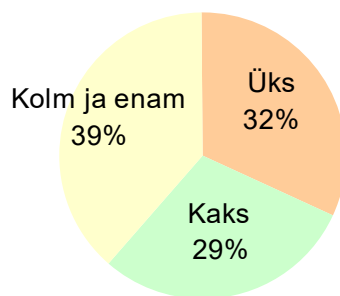
Jah, soovitan vastanuid 100%. Põhjendustena toodi välja:

- Kodulähedus. Kohalik kool on alati mõistlikum.
- Väike kool, rahulik õpikeskkond, pädevad pedagoogid.

- Piisav laste arv klassis, meeldivad õpetajad. Kõik tunnevad kõiki nagu pigem väike pere ja maapiirkonna lastele sobibki see paremini, kui 2000 õpilasega kool, kus sind keegi ei märka.
- Hea väike kool, kus igat last märgatakse ja on head ja toredad õpetajad.
- Mõnus väike kool, kus lapsed on õnnelikud ja saadav haridus tasemel.
- Kool on väike kõik tunnevad kõiki ja lapsel on kool nagu teine kodu !
- Koolipere on väike ja selle tõttu on õpetajatel rohkem aega ja võimalust tegeleda iga lapsega. Suurtes koolides kahjuks sellist võimalust ei ole. Koolimaja on puhas ja asub kodu vahetus läheduses, mis tähendab lapsele vabadust jõuda koju peale tunde ilma, et peaks veel bussiga kuhugi sõitma hakkama. Lapsele meeldib see kool ja ta ei soovi kuhugi mujale õppima asuda. Kooli personaliga on hea suhelda ja tagasiside on igati professionaalne ning kiire.
- Kuna õpilasi vähe jätkub õpetajal iga õpilase jaoks aega.
- Iga laps on tähtis. Probleemidega tegeletakse kohe ja lahendatakse kohe. Hea tugisüsteem.
- Meie pere siseselt on võrdelev kogemus Keila kooli ja Laulasmaa Koolist ja julgen väita, et Lehola Kool on parim. Lapsed on hästi koolitatud ja lähevad kooli väga rõõmsa meelega. Õpetajad on nõudlikud, paindlikud ja nutikad (mis oli väga oluline Covid-19 perioodil) õpetades nii, et lastel meeldib koolis käia ja õppida. Suheldes sõpradega Tallinnast, Pärnust, Tartust ja Haapsalust - tunnen ainult rõõmu, et meil Lehola kool olemas on. Tublimaid koole Harjumaal.
- Oleme väga rahul oma koolivalikuga ning oleks kurb, kui vald otsustaks kooli osa sulgeda. Kõigile lastele ei sobi.
- Olen alati soovitanud ja teen seda edasi.
- Olen ise sellesse väiksesse kooliperre kuulunud ja need head emotsioonid saadavad mind läbi elu.
- Lehola Kool on väga hea kool.
- Olen siiani väga rahule jäänud. Lapsed on koolis hoitud.
- Olen juba soovitanud Lehola kooli oma sõbrannale kes ka oma lapse sellesse kooli pani. Mulle väga meeldib see kool. Õpetajad on väga pühendunud ja aitavad last. Lapsele meeldib seal käia ja lapsel on kasvanud huvi õppimise vastu.
- Olen soovitanud ja mitmetele. Eelkõige mugavus, et kool on kodu lähedal. (Laps saab ise hommikul kooli, peale tunde koju). Plussiks väga toredad õpetajad. Paraku suurkoolides ei jõua õpetaja kõigini, ei märka nii palju. Väikekooli eelis, väiksemad klassid, õpetajatel on võimalus individuaalselt lapsele läheneda - meie pere jaoks oli see teise lapse puhul väga oluline.
- Pigem soovitaks, aga eks see kool on nagu kool ikka, oma heade ja halbade külgedega. Palju sõltub klassi õpetajast/klassijuhatajast.
- Ma ei näe põhjust, miks ma ei peaks soovitama. Meie oleme enam jaolt kõigega rahul ja nii ka lapsed. Väikesed mööda rääkimised käivad asja juurde.

8. Mitu alaealist last on Teie leibkonnas?

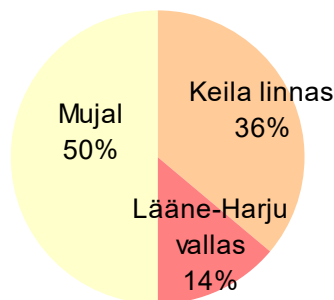
Vastajate leibkonnas olevate laste arvu iseloomustab joonis 7. Vastanute hulgas on 32% ühe lapsega pere. 29% vastanute peres on kaks last ja 39% peres on kolm last.



Joonis 7. Laste arv leibkonnas

9. Kus teie töökoht asub?

Vastajatest 36% omab töökohta Keila linnas, 14% Lääne-Harju vallas ja 50% mujal, näiteks Tallinnas ja Saue (joonis 8).



Joonis 8. Töökohta asukoht

5. Arutelu ja ettepanekud

Lääne-Harju vald on seadnud eesmärgiks tagada igale vallas elanikuks registreeritud lapsele lasteaiakoht. Analüüs näitab, et lasteaiakohti praegu kõigile lastele ei piisa. Olukorra lahendamiseks on vaja suurendada vallas lasteaiakohtade arvu võttes aluseks põhimõtte, et lasteaed asub lapsele võimalikult elukoha lähedal.

Lasteaiakohtade kavandamisel tuleb lähtuvalt analüüsist pidada silmas järgmist tausta.

- Lääne-Harju vallas elas seisuga 01.01.2022 rahvastikuregistri andmetel 13 029 inimest. Suurima elanike arvuga on Paldiski linn (3571 elanikku), järgnevad Klooga alevik (1061), Rummu alevik (873), Vasalemma alevik (820), Laulasmaa küla (805) ja Ämari alevik (539). Kokku elab kuues suurimas asulas 7 669 elanikku, see on 59% valla elanikest.
- Aastatel 2008-2020 sündis Lääne-Harju valla piires keskmiselt 133 last aastast. 2022. aasta 1. jaanuari seisuga elas rahvastikuregistri

andmetel Lääne-Harju vallas 935 last vanuses 0-6 ja 1292 last vanuses 7-15. Kokku on vanuses 0-15 aastat lapsi 2227.

- Perioodil 2018-2022 suurenes 0-6-aastaste laste arv 3,7% ja nende arv on kõige suurem nendes paikkondades, kus on ka suurim elanike arv: Vasalemma, Laulasmaa, Klooga, Kloogaranna ja Lehola. Võrreldes 2018. aastaga on 0-6-aastaste laste arv vallas suurenenud 4,7% ja seda enim Laulasmaal (28%) ja Kloogaranna paikkonnas (19%).
- Aastatel 2008-2020 oli valda sisseränne keskmiselt 632 inimest aastas. Alates 2015. aastast on sisseränne valda pidevalt suurenenud, väljaränne on samal ajal püsinud suhteliselt samal tasemel. Vanusegruppide lõikes rändas 2018-2020 Lääne-Harju valda sisse kõige enam inimesi vanuses 30-34 (203) ja 35-39 (186). Paikkondade lõikes suurenes kõige enam Kloogaranna elanikkond (24%), järgnesid Laulasmaa (19%), Vihterpalu (19%), Madise (11%) ja Klooga (10%).
- Töötamise registrisse oli 2019. aastal Lääne-Harju vallast registreeritud 6224 töötajat, kellest koduomavalitsuses töötas 1921 ehk 30,4%. Teistes omavalitsusüksustes käis Lääne-Harju vallast tööl 4303 inimest (69,1%). Suur elanike tööalane pendelränne mõjutab ka laste haridusasutuste valikut, mida tuleb haridusasutuste võrgu kavandamisel silmas pidada. Eriti puudutab see laste koolivalikuid.
- Lääne-Harju valla eripäraks on hooajaliste elanike suur arv, kellest enamik elab mereäärsetes külates. Kõige rohkem on hooajalisi elanikke suhtena püsielanikesse Alliklepa, Laulasmaa ja Kloogaranna külas, kus hooajalisi elanikke on enam kui 5 korda rohkem kui püsielanikke. Lääne-Harju vallas on hinnanguliselt suveperioodil ajutiselt ligi 9800 inimest.
- Lääne-Harju vallas elanike arvu kasv lähiaastatel tõenäoliselt jätkub kuna ennekõike Harjumaalt on Lääne-Harju valda elanike kolimisel jätkuvalt potentsiaali - viimastel aastatel oli maakonnast sisserändajatest Tallinna elanikud 63,9% ja Keila linna elanikud 17,3%. Valda iseloomustavad paljud looduskaunid kohad ja suurematel asulatel on üldjuhul head ühendused, lisaks autotranspordile ja bussiliiklusele läbib valda rongiliiklus. Valla atraktiivsust püsielukohana on suurendanud ühisveevärgi ja -kanalisatsioonisüsteemide väljaehitamine Keila-Joal ja Meremõisas. Lisaks tuleb arvestada, et valda on tulnud 252 sõjapõgenikku, nendest 88 lapsed, kes vajavad õppekohti.
- 2021/2022 õppeaastal pakub Lääne-Harju vallas alusharidust seitse õppeasutust: Laulasmaa Kool, Padise Lasteaed, Paldiski Lasteaed Naerulind, Paldiski Lasteaed Sipsik, Risti Kool, Rummu Lasteaed Lepatriinu ja Vasalemma Lasteaed Sajajalgne. Laulasmaa Kool on lasteaed-põhikool, mille lasteaiarühmad töötavad asukohaga Laulasmaa külas, Klooga alevikus, Lehola külas ja Karjaküla alevikus. Padise Lasteaed tegutseb Padise külas, Risti Kool (lastead-põhikool) tegutseb Harju-Risti külas. Paldiski linnas tegutseb kaks lasteaeda, Rummu alevikus ja Vasalemma alevikus kummaski üks lasteaed. Paldiski Lasteias Sipsik on õppekeeleks vene keel, Rummu Lasteias Lepatriinu on nii eesti kui vene õppekeelega lasteaiarühmad, ülejäänud Lääne-Harju valla lasteaedades on õppekeeleks eesti keel.

- Seitsmes Lääne-Harju valla õppeasutuse lasteaiaas õpib 2021/2022 õppeaastal 38 rühmas kokku 691 last.
- Lääne-Harju vallas registreeritud lastest käib väljapool koduvalda lasteaedades 41 last. Samas käib väljapool valda Lääne-Harju valla lasteaedades 25 last.
- Lääne-Harju vald toetab eralasteaia ja -hoiu teenuse osutamist, kui vallas ei ole lapsele kohta pakkuda lapsevanema eelistustest tulenevalt. Lääne-Harju vallast käib eralasteaia ja -hoius 24 last. Teenust osutavad lastehoiuselts Läte, OÜ Viimsi Mängutuba (asub Laulasmaal), OÜ Lee, OÜ Minilasteaed Lõvimeri, Puuetega Laste Keskus Lootus, OÜ Ridiradiralla, SA Püha Miikaeli Kolleegium ja OÜ Triibuliine.
- Lasteaeda soovijate järjekorras on 247 last. Kõige enam on taotlusi esitatud Laulasmaa Kooli lasteaeda koha saamiseks, 119 taotlust, so 48,2% taotluste arvust. Järgnevad Klooga lasteaed 43 taotlusega. Lasteaiakohtadele on kõige suurem surve Laulasmaa-Klooga piirkonnas ja rahvastiku arengust tulenevalt Laulasmaa lasteaed 6 rühmaga ja Klooga lasteaed 3 rühmaga seda piirkonda ära ei teeninda.
- 2021/2022 õppeaastal õpib Lääne-Harju valla koolides kokku 1178 õpilast, nendest 344 õpilast 1. kooliastmes (29,2%), 396 õpilast 2. kooliastmes (33,6%), 356 õpilast 3. kooliastmes (30,2%) ja 82 õpilast gümnaasiumiastmes (7%).
- 2021/2022 õppeaastal õpib üldhariduskoolides väljaspool koduvalda 487 Lääne-Harju valla õpilast, nendest 293 õpilast põhikooliastmes (60%) ja 194 õpilast gümnaasiumiastmes (40%).
- Põhikooliastmes on Lääne-Harju valla õpilaste ränne suunatud põhiliselt Keila linna ja Tallinna linna koolidesse: 2021/2022 õppeaastal õpib Keila linna koolides 192 Lääne-Harju valla last (66% põhikooliastme väljarändest) ja Tallinna linna koolides 70 Lääne-Harju valla õpilast (24% põhikooliastme väljarändest)
- Tuleb pidada silmas, et kasvab õppijate individuaalsete vajaduste tagamine ja paindlike õpiteede kujundamise vajadus. Oluline strateegiline suund on varajase märkamise süsteemi terviklik väljaarendamine lasteaedades. Tugispetsialistide hinnangul on see üks allikas, mis vähendab tagajärgedega tegelemise koormust koolides. Oluline, et lastele on vajadusel tagatud sujuvad üleminekud ühest haridusasutusest teise.
- Üha olulisemana tõusetub haridusvaldkonna (õpetajad, tugispetsialistid, haridusjuhid) personaliarenduse ja järelkasvu tagamise vajadus.
- Perioodil 2018-2021 investeeriti valla alus- ja üldharidusasutustesse kokku 3,423,579 eurot, millest lasteaedadesse 428,352 (12,5%) ja üldhariduskoolidesse 2,995,047 (87,5%) eurot. Nimetatud perioodil on lasteaedadesse tehtud enim investeeringuid Rummu lasteaeda Lepatriinu ja Padise Lasteaeda. Projekteerimise järgus on lasteaia rajamine Keila-Joale.
- Lääne-Harju valla eelarvest rahastati haridusvaldkonda 2021. aastal 12,277 tuhat eurot (57,3% eelarvest), milles ei ole arvestatud investeeringuid ja amortisatsiooni. 2022. aastaks on haridusele eelarves kavandatud 13,258 tuhat eurot, so 61,4% valla eelarvest.
- Lehola Kooli lasteaia käivate laste vanemate küsitlus näitas, et vastajatest pidas lapsele lasteaia valikul oluliseks kodulähedust

(vastused täiesti nõus 85% ja pigem nõus 3%). Lehola lasteaia valikul kaalus ka teisi lastaedasid lapsele valikuna 24%.

- Peale lasteaia lõpetamist soovis küsitletud lasteaialaste vanematest panna lapse Lehola kooli 76%. 18% oli arvamisel, et juhul kui muutusi teha, siis muuta kool 1–4-klassiliseks ja 6% et jääks ainult lasteaia osa. Juhul kui Lehola Kooli osa suletakse, siis lasteaialaste vanemate küsitluse põhjal jätkaks nende lastest Lääne-Harju vallas üldhariduse omandamist 12%, Keila koolides 59% ja mujal 12%.

Ettepanekud

- Lasteaiakohtade nappuse lahendamiseks Lääne-Harju vallas on vaja luua uusi lasteaiakohti ennekõike seal, kus nende järele on kõige suurem nõudlus, tagades lasteaia kohad võimalikult lapse elukoha lähedal. Tarvis on täpsustada lasteaiakohtade järjekorras olevate lastevanemate lasteaia valikute eelistusi ja alternatiivsete valikute sobivust.
- Lääne-Harju valla haridusasutuste asukoha ja paikkondade põhjal on otstarbekas moodustada neli hariduspiirkonda, mis ühtlasi oleksid ka lasteaia- ja koolikohtade planeerimise tasandiks.
- Lasteaiakohtade vajaduse täpsemaks selgitamiseks pikas perspektiivis on asjakohane koostada Lääne-Harju valla rahvastikuprognosis, sh hariduspiirkondade lõikes.
- Kõigile Lääne-Harju vallas registreeritud lastele lasteaia tagamiseks tuleb kaalutleda erinevaid alternatiive. Olukorras, kus Lääne-Harju Vallavalitsuse poolt Keila-Joale kavandatud uue lasteaia ehitamise hanke maksumus ületas Lääne-Harju valla eelarve tänaseid võimalusi on valikud järgmised:
 - Viia läbi vallale kuuluvate haridusasutuste ruumikasutuse inventuur ja selgitada, et millised on võimalused lasteaiakohtade arvu suurendamiseks, seda nii olemasolevate hoonete baasil kui võimalusel kasutada mooduleid, võttes arvesse lasteaiakohtade optimaalset paigutust laste elukohast lähtuvalt ja hoonete kasutamise ümberkujundamiseks või lisamooduli paigaldamiseks vajalike ressursside maksumust (hoonete kohandamine, transpordikulud, personali töökorraldus jms);
 - teha kindlaks erasektori huvi lastehoiu ja lasteaiakohtade loomiseks ning nende tarvis valmisolek investeerida;
 - vaadata üle võimalused pakkuda lasteaiakohti väljapool valda registreeritud lastele ja eelistada oma vallas elavate laste vajadusi;
 - pidada läbirääkimisi Keila Linnavalitsusega võimaluste ja tingimuste üle osutada lasteaia teenust Lääne-Harju vallas registreeritud lastele ja sellest lähtuvalt pakkuda lapsevanematele alternatiive lasteaia kohade vajaduse rahuldamiseks.

LISA

Lisa 1. Lääne-Harju valla asulate jagunemine paikkondadeks ja elanike arv asulates seisuga 01.01.2022

Paikkonna nimi	Asula nimi	Elanike arv asulas
Harju-Risti	Altküla	47
Harju-Risti	Harju-Risti küla	308
Harju-Risti	Hatu küla	77
Harju-Risti	Kurkse küla	32
Harju-Risti	Kõmmaste küla	74
Harju-Risti	Pae küla	94
Harju-Risti	Vilivalla küla	46
Karjaküla	Karjaküla alevik	258
Karjaküla	Keelva küla	42
Karjaküla	Tõmmiku küla	53
Karjaküla	Valkse küla	84
Keila-Joa	Keila-Joa alevik	350
Keila-Joa	Meremõisa küla	170
Keila-Joa	Merenuka	4
Klooga	Klooga alevik	1061
Klooga	Laoküla	32
Klooga	Põllküla	52
Kloogaranna	Illurma küla	91
Kloogaranna	Kersalu küla	87
Kloogaranna	Kloogaranna küla	281
Kloogaranna	Tuulna küla	412
Laulasmaa	Käesalu küla	122
Laulasmaa	Laulasmaa küla	805
Laulasmaa	Lohusalu küla	227
Lehola	Kulna küla	265
Lehola	Lehola küla	365
Lehola	Maeru küla	97
Lehola	Nahkjala küla	58
Lehola	Niitvälja küla	103
Lehola	Ohtu küla	162
Madise	Karilepa küla	38
Madise	Langa küla	29
Madise	Madise küla	99
Madise	Suurküla	38
Padise	Audevälja küla	72
Padise	Kasepere küla	95
Padise	Kobru küla	18
Padise	Laane küla	24
Padise	Metslõugu küla	33
Padise	Määra küla	71
Padise	Padise küla	330
Rummu	Rummu alevik	873
Vasalemma	Lemmaru küla	75

Paikkonna nimi	Asula nimi	Elanike arv asulas
Vasalemma	Vasalemma alevik	820
Vasalemma	Veskiküla	115
Vasalemma	Ämari alevik	539
Vihterpalu	Alliklepa küla	22
Vihterpalu	Keibu küla	48
Vihterpalu	Pedase küla	26
Vihterpalu	Vihterpalu küla	59
Vihterpalu	Vintse küla	37
Vihterpalu	Änglema küla	43